

Stichting ZuidZorg

**Financiële Jaarverantwoording
over 2022**



Vertrouwd Dichtbij

INHOUDSOPGAVE

I.	Verslagen van de Raad van Bestuur en Raad van Toezicht	3
II.	Bestuur	34
III.	Geconsolideerde jaarrekening	35
III.1	Geconsolideerde balans per 31 december 2022	36
III.2	Geconsolideerde winst-en-verliesrekening over 2022	38
III.3	Geconsolideerd kasstroomoverzicht over 2022	40
III.4	Grondslagen van waardering en resultaatbepaling	41
III.5	Toelichting op de geconsolideerde balans per 31 december 2022	55
III.6	Toelichting op de geconsolideerde winst-en-verliesrekening	64
III.7	Mutatieoverzicht materiële vaste activa	70
	Enkelvoudige jaarrekening	71
III.9	Enkelvoudige balans per 31 december 2022	72
III.10	Enkelvoudige winst-en-verliesrekening over 2022	74
III.11	Grondslagen van waardering en resultaatbepaling	76
III.12	Toelichting op de enkelvoudige balans per 31 december 2022	77
III.13	Toelichting op de enkelvoudige winst-en-verliesrekening over 2022	85
III.14	Enkelvoudig mutatieoverzicht materiële vaste activa	88
III.15	Toelichting op belangen in andere rechtspersonen of vennootschappen	89
III.16	Enkelvoudig mutatieoverzicht financiële vaste activa	90
IV.	Vaststelling en goedkeuring	91
V.	Overige gegevens	93
V.1	Statutaire regeling resultaatbestemming	93
V.2	Nevenvestigingen	93
V.3	Controleverklaring van de onafhankelijke accountant	94

Jaarverslag 2022

Stichting ZuidZorg



Inhoudsopgave

> 1.	Voorwoord	p. 5
> 2.	Terugblik 2022	p. 6
> 3.	Ontwikkelingen in detail	p. 12
> 4.	Financieel	p. 20
> 5.	Risico's en beheersmaatregelen	p. 23
> 6.	Organisatieprofiel	p. 27
> 7.	Jaarverslag Raad van Toezicht	p. 30



Vertrouwd Dichtbij

1. Voorwoord

Voor u ligt het jaarverslag 2022 van Stichting ZuidZorg.

Het jaar 2022 was in vele opzichten een bijzonder jaar. Er waren diverse uitdagingen, zowel intern als extern. Corona hadden we zo goed als achter ons gelaten, maar de nasleep en de effecten van de nieuwe Omikron variant resulteerden in een hoog verzuim. Financieel hebben we een uitdagend jaar gekend met een negatieve exploitatie. Tarieven staan onder druk en de werkdruk voor onze professionals neemt verder toe. Er wordt steeds meer van onze zorgprofessionals verwacht en cliënten blijven langer thuis wonen. In veel gevallen is dit ook de wens van de cliënt en dat maakt ons werk zo waardevol en draagt bij aan het algemeen maatschappelijk belang.

De slagkracht, veerkracht en flexibiliteit van onze zorgprofessionals is enorm geweest.

Het kunnen bieden van goede zorg vormt de kern van onze bedrijfsvoering waarop onze strategie is gebaseerd. ZuidZorg heeft een groeiambitie. We moeten als ZuidZorg inspelen en anticiperen op de toenemende vraag naar zorg en begeleiding thuis. Onze groeiambitie en strategie heeft in 2022 geresulteerd in een viertal overnames, waardoor we in staat zijn geweest om in onze eigen regio meer cliënten goede en passende zorg te bieden. Daarnaast heeft ZuidZorg samen met Assist Zorg de zorgorganisatie Interzorg B.V. overgenomen waarmee de zorg voor cliënten in de regio Oss/Nijmegen wordt geborgd. Dit is een mooi voorbeeld van samenwerking met strategische partners in het belang van de zorg. ZuidZorg gelooft in samenwerking, innovatie en kennisdeling om zodoende te kunnen bouwen en de zorgsector verder te helpen.

Naast de ontwikkelingen in de zorgsector waren er in 2022 helaas ook andere gebeurtenissen, zoals de oorlog in Oekraïne en de stijgende prijzen, die impact hadden op onze hele maatschappij en zo ook op onze zorgprofessionals en onze cliënten. We hebben waar mogelijk geprobeerd om onze zorgprofessionals een steuntje in de rug te bieden en bij te dragen aan maatschappelijke initiatieven.

Als bestuurder van Stichting ZuidZorg ben ik ongelooflijk trots op wat we in 2022 samen hebben bereikt. We hebben vanuit onze cultuur laten zien hoe wendbaar onze organisatie is en hoeveel goede en passende zorg we kunnen bieden in een korte tijd. Ons zorghart klopt hierdoor harder en dat is wat ons verbindt. Graag wil ik al onze zorgprofessionals, ondersteunende teams, medezeggenschapsorganen en de Raad van Toezicht hartelijk danken voor hun inzet, bijdrage en betrokkenheid het afgelopen jaar. We hebben het samen gedaan! Op naar een mooi en uitdagend 2023.

Chantal Goesten
Bestuurder ZuidZorg
Eindhoven, mei 2023

ZuidZorg op weg naar 2023

Chantal Goesten, bestuurder ZuidZorg, vertelt

'De veranderende omgeving en de enorme uitdagingen waar we de aankomende jaren voor staan, dwingt ons snel te anticiperen. En dat doen we bij ZuidZorg. We zijn een flexibele organisatie en kunnen snel inspelen op het veranderende zorglandschap. Met onze speerpunten groei, netwerk en innovatie geven we richting aan onze koers op weg naar 2023.'



2. Terugblik 2022

2.1 Terugblik

Het jaar 2022 heeft zich wederom gekenmerkt als bijzonder jaar met vele uitdagingen en ontwikkelingen, maar ook kansen en mogelijkheden waarbij ZuidZorg als organisatie zich in alle opzichten steeds positioneert als Vertrouwd Dichtbij.

Op 1 december 2021 heeft er een bestuurswisseling plaatsgevonden. Per genoemde datum is Chantal Goesten de nieuwe bestuurder van ZuidZorg. Zij is de opvolger van Charles Laurey die 8 jaar lang de bestuurder was van ZuidZorg waarvoor we hem zeer erkentelijk zijn.

Chantal Goesten was voor haar benoeming als bestuurder door de Raad van Toezicht al ruim 7 jaar verbonden aan de stichting. Zij is mede-initiatiefnemer van het huidige strategisch kader 2020-2023 en daarmee is de uitvoering van de strategie, alsmede de positie in de zorgketen geborgd.

Gelijktijdig met de aanstelling van de nieuwe bestuurder is Eveline van Veghel aangesteld tot directeur Wijkzorg. Daarnaast heeft Gonny van Loon begin 2023 Annet van Straaten als directeur Thuiscoaching opgevolgd vanwege het aangekondigde pensioen van Annet.

Kortom: een aantal wisselingen op diverse sleutelposities binnen de organisatie.

Onderstaand het organogram van onze organisatie.



2.2 Waar wij als ZuidZorg voor staan

Bij ZuidZorg doen wij er alles aan om het leven van onze cliënten aangenamer te maken. Wij bieden kwalitatief goede zorg, zodat onze cliënten langer thuis kunnen blijven wonen. Hierin komt ook onze bijdrage aan het algemeen maatschappelijk belang naar voren. Samen met cliënten en hun mantelzorgers en/of familie en dierbaren kijken we wat onze cliënten zelf nog kunnen en hoe ZuidZorg kan bijdragen aan de kwaliteit van leven van eenieder.

Om dit te kunnen realiseren onderhouden we nauwe contacten met huisartsen, specialisten, ziekenhuizen en GGZ-instellingen. We zijn een belangrijk verlengstuk van de zorg die door hen wordt geboden en bovendien kunnen wij deze zorg bij de cliënten thuis leveren. ZuidZorg positioneert zich hierdoor als overal Vertrouwd Dichtbij en dankzij deze verbindingen heeft ZuidZorg een sleutelpositie in de wijk. Op deze manier zorgen we ervoor dat cliënten zoveel mogelijk op eigen kracht het beste uit hun leven halen en de dingen kunnen blijven doen die voor hen van betekenis zijn.

2.3 Kernwaarden van ZuidZorg

Binnen ZuidZorg levert iedereen een bijdrage aan onze missie om goede zorg te verlenen. We hanteren binnen onze organisatie drie kernwaarden die we belangrijk vinden: goede zorg, financieel gezond en werkplezier. We ondersteunen onze zorgprofessionals optimaal zodat zij kwalitatief goede zorg kunnen verrichten en zorgen ervoor dat ze goed uitgerust op pad gaan. Dat doen we bijvoorbeeld door het aanbieden van dienstkleding voor onze zorgprofessionals, vervoer zoals een fiets of leaseauto, maar ook door het beschikbaar stellen van verschillende devices en het elektronisch cliëntendossier. Hiermee willen wij ervoor proberen te zorgen dat de zorgprofessionals zo veel mogelijk zich kunnen richten op het daadwerkelijk verlenen van de goede zorg.

Tevens is het voor ons uiteraard belangrijk om onze organisatie financieel gezond te houden. Daarnaast hechten wij waarde aan de persoonlijke en vakinhoudelijke ontwikkeling van onze zorgprofessionals. We bieden volop kansen en mogelijkheden aan onze mensen om zich binnen het vakgebied en op persoonlijk vlak verder te ontwikkelen. Het werkplezier van onze zorgprofessionals hebben we hoog in het vaandel staan. Fluitend naar je werk en met een tevreden glimlach weer naar huis. Dat is wat we onze zorgprofessionals gunnen!

2.4 Strategisch Kader 2020-2023

In het Strategisch Kader 2020-2023 ligt de focus voor ZuidZorg nog steeds op hoogwaardige, hoogcomplexere en langdurige zorg thuis. ZuidZorg heeft hiermede vastgehouden aan haar koers. In het verlengde daarvan zijn ook de missie en visie van de organisatie ongewijzigd gebleven, evenals de kernwaarden en normen. Dit betekent niet dat ZuidZorg zich niet bezighoudt met de ontwikkelingen in de zorgsector, hetgeen enorm in beweging is. ZuidZorg volgt deze ontwikkelingen. In 2023 zal dan ook de strategie aan de hand van de marktontwikkelingen nader worden bekeken en mogelijk worden herijkt.

Missie en visie ZuidZorg

Onze missie en visie vormen de kern van onze bedrijfsvoering. Hierop is onze wijze van het bieden van goede zorg gebaseerd. Vertrouwd Dichtbij.

Onze missie

ZuidZorg bevordert de gezondheid, zelfstandigheid, weerbaarheid en eigen regie van alle mensen in de wijk.

Onze visie

Wij ondersteunen jong en oud thuis in hun vertrouwde omgeving op het gebied van gezondheid en zelfstandigheid. Met onze wijkteams stimuleren we iedereen om zoveel mogelijk op eigen kracht het beste uit hun leven te halen. Daarmee bevorderen we weerbaarheid, vitaliteit & zelfredzaamheid. Om dit te bereiken maken we gebruik van moderne technologieën en werken we samen met onze cliënten, eerstelijns- en tweedelijns zorgpartners en mantelzorgers.

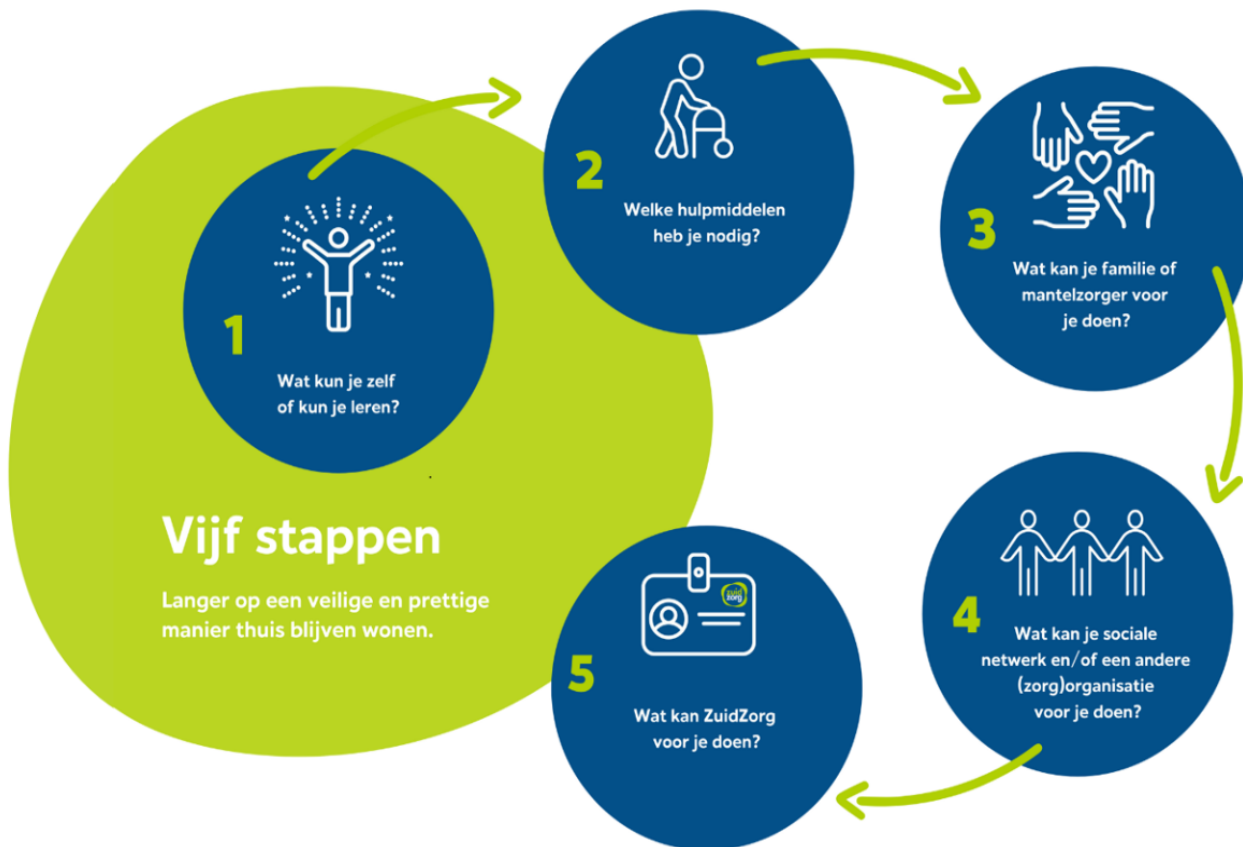
Onze visie op Thuiszorg

ZuidZorg maakt zich sterk voor langer, veilig en prettig thuis wonen van eenieder die dat nodig heeft. Op deze wijze wil ZuidZorg bijdragen aan het algemeen maatschappelijk belang.

Er zijn steeds meer mensen die een beroep doen op zorg, maar er zijn te weinig zorgprofessionals om aan deze groeiende vraag naar zorg te voldoen. Daarom is het belangrijk om er met elkaar in de zorgketen voor te zorgen dat iedereen zo lang mogelijk zelfstandig blijft, hetgeen cliënten veelal ook het prettigst ervaren. Bij ZuidZorg ondersteunen we cliënten bij het zoeken naar oplossingen om langer op een veilige en prettige manier thuis te kunnen blijven wonen. We zorgen ervoor dat cliënten zo veel mogelijk zelfstandig de dingen zelf kunnen blijven doen. Hierbij kijken we met een positieve blik en gaan we altijd uit van hetgeen een cliënt nog wel kan.

Onze visie in vijf stappen

1. Wat kun je zelf of kun je leren?
2. Welke hulpmiddelen heb je nodig?
3. Wat kan je familie of mantelzorgver voor je doen?
4. Wat kan je sociale netwerk en/of een andere (zorg)organisatie voor je doen?
5. Wat kan ZuidZorg voor je doen?



Drie strategische pijlers

Vanuit haar missie en strategie investeert ZuidZorg continu in haar 3 strategische pijlers, te weten:

- 1) Groei
- 2) Netwerkspeler
- 3) Innovatie

Deze drie pijlers worden hieronder nader toegelicht.

Groei

- We blijven ons krachtig inzetten om meer medewerkers te werven en de instroom te vergroten.
- Voor een nóg betere geografische dekking van ons werkgebied, willen we ons werkgebied verder uitbreiden.
- We blijven onze kwaliteit verbeteren.

Netwerk

- We gaan intensieve samenwerkingsverbanden aan met andere zorgorganisaties, zoals ziekenhuizen, huisartsen en woningcorporaties.
- We willen nieuwe diensten lanceren, denk daarbij aan bijvoorbeeld ons zorgaanbod in relatie tot woonvormen.

Innovatie

- We blijven zoeken naar nieuwe innovatieve ontwikkelingen. Met technologische en innovatieve oplossingen kunnen we meer cliënten van zorg voorzien met hetzelfde aantal zorgprofessionals.

Eerste pijler: Groei

Voor wat betreft de eerste pijler, de groeistrategie, was 2022 een zeer bijzonder jaar. In de eerste maanden van 2022 heeft ZuidZorg twee Wijkteams van de Anna Zorggroep en het Wond Expertise team van BBeterzorg B.V. overgenomen, hetgeen tezamen neerkomt op circa 30 zorgprofessionals. Deze teams zijn direct aangesloten op onze bedrijfsvoering en cliëntendossiers zijn overgezet op ons dossier in ECD Puur.

Daarnaast heeft ZuidZorg een samenwerkingsovereenkomst afgesloten met Zorg in Oktober, een ouderenorganisatie in de Kempen. Het doel van deze samenwerking is om samen met Zorg in Oktober optimaal te kunnen inspelen op het feit dat cliënten steeds langer thuis wonen. Denk hierbij bijvoorbeeld aan het inzetten van een volledig pakket thuis waar verpleging, verzorging, begeleiding, behandeling en hulp bij het huishouden onderdeel van uitmaken. In drie fases heeft ZuidZorg 120 nieuwe wijkzorg collega's mogen verwelkomen en zijn de wijkzorg activiteiten van Zorg in Oktober aan ZuidZorg overgedragen. De medewerkers zijn geïntegreerd in de bestaande wijkteams van ZuidZorg.

ZuidZorg heeft in 2022 nog een mooie stap gezet in het kader van de groeiambitie. Tezamen met Assist Zorg heeft ZuidZorg in een aandelenverhouding van 51% (ZuidZorg), 49% (Assist Zorg) de zorgorganisatie Interzorg B.V. overgenomen. Een organisatie die zich met name richt op de activiteiten: Wijkverpleging, Hulp bij het Huishouden en dagbesteding. Interzorg kent een omzet van 19,4 miljoen euro en ongeveer 650 medewerkers.

Ten aanzien van de groeiambitie heeft ZuidZorg in 2022, ondanks de markt en alle ontwikkelingen binnen het zorglandschap, mooie stappen gezet ter realisatie van haar groeiambitie.

Tweede pijler: Netwerkspeler

Op het gebied van netwerkspeler heeft ZuidZorg haar positie in 2022 binnen het zorglandschap versterkt. Zo heeft er op bestuurlijk niveau zeer frequent overleg plaatsgehad met de Raden van Bestuur van het Máxima Medisch Centrum, het Catharina Ziekenhuis en de Anna Zorggroep (Anna Ziekenhuis). Dit evenals met de zorggroepen DOH, SGE en PoZob. In dit kader zijn onderwerpen besproken als ziekenhuisverplaatste zorg, het toegankelijk houden van de zorg, de juiste zorg aanbieden op de juiste plek en het ontwikkelen van combinatiefuncties, zoals praktijkondersteuning bij de huisarts en wijkverpleegkundige in de wijk. Technologie en ontwikkeling spelen hierbij een belangrijke rol. Door ZuidZorg wordt in het kader van netwerkspeler ingezet op: *van 'zorgen voor'... naar 'zorgen dat'*, waarbij onze zorgprofessionals de 5 stappen van onze visie doorlopen. Tevens heeft ZuidZorg een mooie bijdrage geleverd in de acute as als verlengde arm van de huisartsenpost. In 2022 zijn er hierdoor 340 reisbewegingen naar de huisartsenpost voorkomen, doordat onze teams bij een 'niet pluis gevoel' vanuit de huisarts naar de thuissituatie van een cliënt zijn afgereisd, waarna een huisarts niet (meer) nodig was. ZuidZorg gelooft in de positie van een netwerkspeler en heeft hier aandacht voor. Ook in het kader van het algemeen maatschappelijk belang.

Derde pijler: Innovatie

Technologische ontwikkelingen volgen elkaar snel op. Het is onmogelijk om achter te blijven en dat geldt ook voor onze organisatie. Te meer daar de vraag naar hoogcomplexere thuiszorg toeneemt, hetgeen ook de komende decennia het geval zal zijn. Tegelijkertijd zal het aanbod aan zorgprofessionals alleen al door demografische ontwikkelingen verder afnemen. Mede daarom heeft ZuidZorg continu oog voor nieuwe innovaties en ontwikkelingen. E-health, M-health en E-Coaching zijn hier voorbeelden van en daarom trekken deze ontwikkelingen onze aandacht. Daarbij wordt ook gekeken naar Slimmer Leven en het RZCC. Een regionale oriëntatie is van het grootste belang. Simpelweg omdat alleen de noodzakelijke investeringen niet op te brengen zijn.

Verder vervult ZuidZorg binnen Precies!, het regionale samenwerkingsverband van Ziekenhuizen, VVT Huisartsen en Gemeenten, de rol van de trekker van Blended Health. Dat is van grote strategische waarde omdat een en ander impliceert dat ZuidZorg bij ontwikkelingen op het gebied van de Technologie in de voorhoede verkeert. Daarnaast maakt ZuidZorg gebruik van slimme technologieën, zoals de slimme medicijndoos (Medido), dubbele medicatie app en beeldzorg. Kortom, ZuidZorg heeft aandacht voor innovatieve ontwikkelingen die voor haar dienstverlening relevant kunnen zijn.

2.5 Marktontwikkeling: het zorglandschap verandert

De afgelopen tijd hebben we allemaal ondervonden hoe snel de wereld en ook het zorglandschap kan veranderen. We staan voor grote uitdagingen met een structureel tekort aan zorgprofessionals door de vergrijzing en ontgroening. Steeds meer oudere mensen wonen langer thuis en tegelijkertijd neemt het aantal jongere mensen af om voor hen te kunnen zorgen. Als ZuidZorg blijven wij continu alert op wat er om ons heen gebeurt en houden wij ook de marktontwikkelingen in de gaten. ZuidZorg doet er alles aan om zo veel mogelijk de cliënten van kwalitatief goede zorg te blijven voorzien. Dat kunnen we alleen door een aantrekkelijk werkgever te zijn en optimaal gebruik te maken van technologie, die de zorg in de wijk ondersteunt.

Herijkingsprogramma

Gezien alle ontwikkelingen in de markt is ZuidZorg gestart met een intern herijkingsprogramma. De basis van dit programma richt zich op onze zorgprofessionals. Door de druk op de teams is er behoefte aan minder administratieve taken en meer steun in de vorm van een middenkader. Door het uitvoeren van een Medewerkers Tevredenheid Onderzoek heeft ZuidZorg nog beter zicht gekregen op de wensen van onze zorgprofessionals en dat stelt ons in staat het programma te laten aansluiten op de knelpunten en wensen van onze professionals, hetgeen wij de komende periode verder gaan

onderzoeken en uitwerken. De resultaten van het herijkingsprogramma zullen uiteraard ook worden meegenomen in onze strategie.

2.7 Terugblik financieel

De productiviteit bleef in 2022 achter op hetgeen geprognosticeerd was. Dit kwam mede door een hoog verzuimpercentage, onder meer nog voortvloeiende uit corona. Daarnaast staat het volume onder druk omdat er binnen Wijkzorg meer uitstroom is dan instroom, hetgeen onder andere wordt veroorzaakt door medewerkers die met pensioen gaan en een geringe aanwas aan jonge zorgprofessionals. Werken in de wijkverpleging wordt door onze zorgprofessionals als waardevol ervaren, maar het is fysiek en mentaal zwaar werk. Dit is een landelijk zorgwekkend beeld, waarbij ZuidZorg in 2022 beter heeft gepresteerd dan de landelijke benchmark.

Daarnaast heeft de CAO VVT impact gehad op de financiën. In maart 2022 is er een nieuwe CAO van kracht geworden met daarin aangekondigde loonstijging van 6,25% in twee jaar tijd. Ook is de reiskostenvergoeding aangepast.

Vanwege voornoemde redenen is er eind 2022 door ZuidZorg volop ingezet op een hoger tarief vanuit de zorgverzekeraars. Mede dankzij het integrale zorgakkoord is er extra geld vrijgekomen, hetgeen iets (maar niet veel) bijdraagt in de onderhandelingspositie van ZuidZorg over de tarieven.

Terugkijkend op 2022 heeft ZuidZorg op financieel gebied een zwaar jaar gehad. Dit staat los van de indexatie op de lonen, verhogingen vanuit de CAO VVT, druk op tarieven vanuit verzekeraars en gemeenten en dergelijke. Een gezonde exploitatie van de wijkzorg blijft een uitdaging.

2.8 Vooruitblik 2023

In 2023 zal ZuidZorg een vernieuwd strategisch kader vaststellen waarbij de verwachting is dat de ingeslagen koers van het strategisch kader gehandhaafd zal blijven. ZuidZorg is sterk in de wijkverpleging en thuiscoaching (begeleiding) en vervult een regionale systeemfunctie. ZuidZorg wil deze positie behouden en verder uitbreiden. Een mogelijke accentverschuiving zal betrekking kunnen hebben op de chronische zorg. ZuidZorg heeft een hoog deskundigheidsniveau wat aansluit bij de herstelgerichte zorg, echter we zien dat cliënten steeds langer thuis wonen en er meer behoefte is aan begeleiding en ondersteuning. Gelukkig heeft ZuidZorg met Wijkzorg en Thuiscoaching voldoende kennis in huis om het huidige portfolio iets 'op te rekken'. Daarbij zal de samenwerking met andere partners belangrijk zijn, hetgeen aansluit bij ZuidZorg als netwerkspeler.

2023 zal dus een belangrijk jaar zijn voor het uitzetten van de toekomstige strategie van onze organisatie.

3. Ontwikkeling in detail

Ontwikkelingen 2022

Het zorglandschap verandert en de ontwikkelingen volgen elkaar snel op. Het afgelopen jaar hebben zich een aantal ontwikkelingen voorgedaan die van belang zijn voor onze organisatie die wij hieronder nader belichten.

3.1 Programma Herijking Zelforganisatie

Gelet op de ontwikkelingen in het zorglandschap is het nodig om het strategisch kader van 2020-2023 te herijken. Begin 2022 is daarom ZuidZorg binnen Wijkzorg gestart met het programma Herijking Zelforganisatie. Binnen dit programma wordt de huidige organisatie doorgelicht op een aantal onderdelen, waarbij wordt gekeken welke interventies nodig zijn om te kunnen voldoen aan de eerdergenoemde drie strategische pijlers. Onderdeel van het programma is het verduidelijken van rollen, taken en verantwoordelijkheden van de wijkteams en een herinrichting van primaire en secundaire processen vanuit het gezichtspunt van de zorgprofessional. Zij moeten optimaal gefaciliteerd worden. Om nog beter aan te sluiten op de behoefte van onze zorgprofessionals is er in juni 2022 een medewerkerstevredenheidsonderzoek (MTO) uitgevoerd. Uit dit MTO zijn resultaten gekomen, die ZuidZorg meeneemt in het programma Herijking Immers hecht ZuidZorg veel waarde aan haar zorgprofessionals.

Goed werkgeverschap

Bij ZuidZorg staan de zorgprofessionals hoog in het vaandel. Wij hechten waarde aan het werkgevoel, de fitheid en vitaliteit van onze medewerkers. Het verloop is echter groot, hetgeen ook voortkomt uit de krappe arbeidsmarkt. We willen zo veel mogelijk zorgprofessionals aan ons verbinden om hiermee het dalende volume in te perken. In dat verband hebben we aandacht gehad om de vertrekredenen van medewerkers inzichtelijk te maken via exitgesprekken en telefonische interviews. De belangrijkste conclusie is dat medewerkers fijn bij ZuidZorg gewerkt hebben, maar ze toch vertrekken vanwege het fysiek zware werk, de werk-privé balans en te weinig uitdaging in het werk.

In 2022 is sterk ingezet op onze uitstraling als goed werkgever en op het binden en boeien van zorgprofessionals door aandacht te hebben voor extra waardering van medewerkers. Tevens is intervisie gestart en is er gewerkt aan een onboardingsplan voor alle zorgprofessionals binnen de organisatie, waarbij de focus ligt op de jongere zorgprofessional.

In het kader van goed werkgeverschap heeft HR van ZuidZorg een HR-jaarplan opgesteld, waarbij de focus ligt op drie onderdelen, te weten: 1) ZuidZorg wil groeien in aantal collega's; 2) ZuidZorg zorgt goed voor mij; en 3) ZuidZorg is een onderscheidend en aantrekkelijk werkgever.

Deze drie onderwerpen corresponderen met de uitkomsten vanuit het MTO onderzoek. Binnen het HR-jaarplan wordt met alle HR professionals cyclisch het PDCA proces doorlopen en wordt de inhoud van de acties en projecten jaarlijks bepaald op basis van de behoefte van de medewerker (MTO) en het professionaliseren en uitbreiden van belangrijke HR thema's, waaronder recruitment, opleiden en verzuim.

De instroom van nieuwe zorgprofessionals en leerlingen en het groeien in volume van zorgprofessional zal een uitdaging blijven gezien de huidige krapte op de arbeidsmarkt, de vergrijzing (ook in het personeelsbestand) en de druk op en daarmee aantrekkelijkheid van de zorgsector als werkgever. Er is daarom inzet op opleiden door middel van een strategisch plan nodig om te kunnen voldoen aan de groeiende zorgvraag.

Inzet op hoog verzuim

Hoog verzuim is een relevant onderwerp binnen de organisatie en het is noodzakelijk dat dit wordt doorbroken. ZuidZorg kijkt naar mogelijkheden om het verzuimpercentage te verlagen. Hiertoe zijn diverse acties en interventies ingezet die moeten bijdragen aan het verlagen van verzuim. Met de acties op verzuim vanuit het HR-jaarplan ligt de focus op het binden en boeien van ons personeel, wat wordt bevestigd door het verloop van 14,5% (ten opzichte van 21% in 2022 en de VVT benchmark van 20%).

Vanuit het MTO in 2022 werd zichtbaar dat medewerkers behoefte hebben aan een meer passend rooster. Een goede planning kan een positieve invloed hebben op het verzuim en daarvoor is een meer (centrale) sturing nodig. Onze zorgprofessionals hebben in het kader van het Programma Herijking Zelforganisatie kenbaar gemaakt behoefte te hebben aan een sterk middenkader met mandaat. Met name onderwerpen zoals verzuim, functioneren en sturen op de doelstellingen blijkt voor wijkteams moeilijk te zijn. In 2023 wordt het middenkader versterkt zodat we kunnen zorgen voor een betere planning en een meer passend rooster waardoor we impact kunnen maken op het verzuim. De zelforganisatie blijft het uitgangspunt, ofwel de zorgprofessional in de lead.

Verder zijn wij trots te kunnen vermelden dat Wijkzorg een zeer goed resultaat binnen de pijler *Wij bieden goede zorg* heeft behaald, namelijk een PREM score van 8,7 die Wijkzorg van haar cliënten heeft gekregen.

3.2 Onze zorgprofessionals

Zuidzorg heeft haar zorgprofessionals hoog in het vaandel. Kwaliteit van zorg is een van de pijlers van de organisatie en hier horen deskundige zorgprofessionals bij. ZuidZorg is oprecht trots op haar medewerkers. Dat blijkt onder meer uit de persoonlijke, oprechte aandacht en daarmee wil ZuidZorg als werkgever het verschil maken, hetgeen ook blijkt uit het MTO.

Iedere zorgprofessional is bij ZuidZorg uniek. Wij hebben een divers personeelsbestand en hanteren een beleid met diversiteit en inclusiviteit omdat we erin geloven dat dit elkaar juist versterkt. Een goede, warme onboarding van nieuwe medewerkers is belangrijk om mensen zich echt thuis en vertrouwd dichtbij te laten voelen.

Bevoegd en bekwaam

Daarnaast bieden we training, scholing en opleiding aan, zodat onze medewerkers zich persoonlijk kunnen ontwikkelen, hetgeen ook bijdraagt aan de kwaliteit van zorg. Leren en ontwikkelen heeft een mooie plek binnen onze organisatie. Naast specifieke opleidingen geven we ook inhouse trainingen en cursussen op specifieke thema's. ZuidZorg stelt tevens e-learning modules ter beschikking. Zo kan iedere medewerker ook in zijn eigen loopbaancarrière voorzien. Bovendien kunnen alle verpleegkundigen zich inschrijven voor het kwaliteitsregister.

Naast het werkende leven is er ook ruimte voor gezelligheid met als klap op de vuurpijl het grote ZuidZorg feest in oktober 2022. Alle medewerkers waren hierbij uitgenodigd en dit was een groot succes! Kortom, bij ZuidZorg staat onze zorgprofessional centraal.

3.3 Kwaliteit van zorg

Een van de pijlers van ZuidZorg is het bieden van kwalitatief goede zorg. ZuidZorg heeft hier continu aandacht voor. Uitgevoerde audits zijn hiervoor een belangrijke graadmeter.

3.3.1 Algemeen

In 2022 zijn er 55 wijkteams geaudit op medicatieveiligheid, professionele verslaglegging en dienstverlening conform de AVG. In 2022 hebben er 18 teams een bezoek gehad van het audit team.

Kijkend naar de actiepunten van 2022 is zichtbaar dat het wijkverpleegkundig platform de focus heeft gelegd op de implementatie van de PES in 2022. Hieruit volgt dat er binnen Wijkzorg ten dele methodisch wordt gewerkt. In het Programma Herijking Zelforganisatie zal hier nader aandacht aan worden besteed.

In juni 2022 is er een externe audit afgenomen. Alle risico's die hieruit voortvloeien zijn relatief laag. Uiteraard worden alle aandachtspunten wel serieus genomen en zijn er op deze punten diverse acties uitgezet, welke acties worden gemonitord. In mei 2023 zal de volgende externe audit plaatsvinden.

Eind 2022 is een prospectieve risico-inventarisatie geschreven op basis waarvan een intern auditteam samen met de directeur en manager Wijkzorg aan de hand van de drie strategische pijlers deze audit zullen uitvoeren. Deze audit zal in 2023 plaatsvinden.

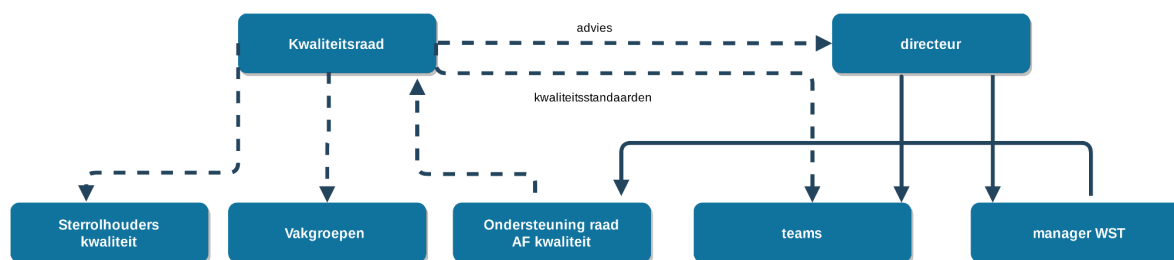
Verder is Wijkzorg in 2022 bezocht door de IGJ rondom het thema de Wet Zorg en Dwang. ZuidZorg heeft het rapport van het bezoek ontvangen en de ontwikkelpunten vanuit het rapport neemt ZuidZorg uiteraard ter harte. Vanuit de afdeling Kwaliteit binnen ZuidZorg zullen aandachtsgebieden verder worden gewerkt en zullen acties worden uitgezet binnen Wijkzorg.

3.3.2 Kwaliteitsraad

Om de kwaliteit verder te verstevigen en te verankeren in onze organisatie is eind 2022 een Professionele Kwaliteitsraad opgericht. Hiermee wil ZuidZorg haar zorgprofessionals en de kwaliteit van zorg nog beter positioneren binnen de Wijkzorg.

Binnen ZuidZorg Wijkzorg waren er verschillende organen, functies en rollen met kwaliteit bezig, zoals de VAR, het Platform Wijkverpleging, sterrolhouders kwaliteit, sterrolhouders wijkverpleging, vakgroepen en aandachtsfunctionarissen kwaliteit. Losse onderdelen die zelfstandig opereerden met daardoor minder samenhang.

Door het instellen van een Kwaliteitsraad is de kwaliteit samengebracht en georganiseerd, hetgeen verder zal bijdragen aan de goede zorg. Vanaf 1 december 2022 is er een nieuwe zorginhoudelijke steunstructuur, waarbij de (taken van de) VAR en het Platform Wijkverpleging zijn samengevoegd in een nieuwe Professionele Kwaliteitsraad die ondersteund wordt door twee medewerkers met het aandachtsgebied Kwaliteit binnen het Wijkserviceteam. Eind 2022 heeft een overdracht plaatsgehad en is de Kwaliteitsraad geïnstalleerd. Onderstaand is de structuur weergegeven:



3.3.3 Kwaliteit in 2023

Voor het aankomende jaar heeft de Kwaliteitsraad een Kwaliteitskader goede zorg opgesteld, een document dat richting geeft aan het kwaliteitsbeleid dat gebaseerd is op de uitgangspunten van de V&VN.

De Kwaliteitsraad werkt met een jaarplan en kent voor 2023 zes speerpunten, te weten:

1. Het verpleegkundig zorgproces
2. De rol van de wijkverpleegkundige

3. Vormgeven zorginhoudelijke steunstructuur
4. Invulling geven aan kwaliteitskader
5. Meedenken over portfolio Wlz en Zvw
6. Advisering aan directie Wijkzorg (gevraagd en ongevraagd)

3.3.4 Meldingen incidenten

Waar gewerkt wordt worden fouten gemaakt en incidenten of calamiteiten zijn niet altijd te voorkomen. Desondanks past het een professionele organisatie als ZuidZorg om alles in het werk te stellen om het risico op fouten, incidenten of calamiteiten zo klein mogelijk te houden. Daartoe heeft ZuidZorg haar beleid ontwikkeld en een procedure opgesteld betreffende de melding van incidenten met cliënten en medewerkers (respectievelijk MIC en MIM). De wettelijke grondslag en het kader hiervoor vormt de Wet kwaliteit, klachten en geschillen zorg (Wkkgz).

De doelstelling is het optimaliseren van veiligheid voor cliënten en medewerkers op psychisch, lichamelijk en/of materieel gebied. Concreet betekent dit dat ZuidZorg met de MIC/MIM-procedure beoogt om een adequate behandeling van (mogelijke) incidenten en calamiteiten te garanderen; proces- en systeemfouten op te sporen en te elimineren middels het analyseren en beoordelen van meldingen; alsmede het voldoen aan de wettelijke verplichting tot het melden van calamiteiten met cliënten.

Wanneer men kijkt naar het aantal Meldingen Incidenten Medewerker (MIM)-meldingen van 2022 kunnen we concluderen dat deze zijn gestegen ten opzichte van 2021. Er is geen benchmark bekend van het aantal MIM-meldingen binnen de zorgsector. Wat naar voren komt is dat het veelal gaat om meldingen in de categorie ongewenst gedrag. Dit is ook naar voren gekomen in de RI&E, afgenomen in 2022. Mede naar aanleiding van deze uitkomsten maar ook vanwege de marktontwikkelingen zal er in 2023 vanuit ZuidZorg extra aandacht worden gegeven aan ongewenst gedrag, geweld en intimidatie in een brede context, onder meer door het organiseren van weerbaarheidstrainingen voor alle wijkteams. Dit thema heeft dus de aandacht van onze organisatie.

Waar het de MIC-meldingen betreft is er geen melding gedaan.

3.3.5 Klachten en interne klachtenregeling

ZuidZorg hanteert haar eigen interne klachtenregeling. Een algemene trend is zichtbaar in die zin dat er door cliënten en hun naasten meer van de zorg en zorgverleners gevraagd wordt, hetgeen soms buiten de mogelijkheden van onze organisatie en onze zorgprofessionals ligt. In dit verband heeft zich in 2022 een enkele klacht voorgedaan binnen ZuidZorg.

Uit het overleg tussen de voorzitter van de Klachtencommissie en de bestuurder volgt dat de voorzitter van de Klachtencommissie tevreden is over ZuidZorg en haar klachtenprocedure.

3.4 Cultuur

De cultuur van onze organisatie is hetgeen ons verbindt en definieert wie we zijn. Persoonlijk, vakbekwaam en respectvol. Dat is de basis van ZuidZorg. We zijn betrokken, professioneel en eerlijk. Bij ons staat de kwalitatief goede zorg en de persoonlijke aandacht voor onze zorgprofessionals centraal. We zijn onderscheidend door oprecht geïnteresseerd te zijn in onze cliënten en in de achtergrond en ambities van onze zorgprofessionals. Daarnaast investeert ZuidZorg in de relaties met netwerk- en ketenpartners in de regio binnen het zorglandschap. Door deze verbindingen openen we nieuwe deuren en mogelijkheden. Onze medewerkers omschrijven ZuidZorg als warm en een organisatie waar ze zich gerespecteerd en thuis voelen.

Deze cultuur wil ZuidZorg niet alleen intern in haar organisatie uitdragen, maar ook daarbuiten in de wereld om ons heen. Als we dat allemaal doen, kunnen we gezamenlijk het verschil maken.

Gelijke kansen

In onze dynamische werk- en leeromgeving worden medewerkers gewaardeerd om hun eigen persoonlijkheid en bijdrage. Iedere medewerker is uniek en krijgt gelijke kansen en ontplooiingsmogelijkheden. Samenwerken en elkaar helpen vinden we vanzelfsprekend. Als organisatie

geloven we dat betere prestaties ontstaan als je het naar hun zin hebt op je werk, lekker in je vel zit en steeds nieuwe uitdagingen en ontwikkelmogelijkheden krijgt aangereikt.

Diversiteit en inclusiviteit

ZuidZorg staat open voor alle zorgprofessionals, ongeacht ras, etnische achtergrond, leeftijd, geloofsovertuiging, geslacht, seksuele geaardheid, lichamelijke beperkingen, etcetera. Een personeelsbestand bestaande uit medewerkers van verschillende achtergronden zien we als toegevoegde waarde voor onze organisatie.

Integriteit

Integriteit is voor ZuidZorg een belangrijke waarde. Integriteit mag onder geen beding ondergeschikt worden gemaakt aan andere belangen. We vinden het belangrijk dat onze medewerkers, maar ook derden, deze normen en waarden kennen, begrijpen en daarnaar handelen. Dit is immers de basis voor onze cultuur van de organisatie.

Zerotolerancebeleid voor onethisch gedrag

ZuidZorg gelooft in het verrichten van zorgverlening op een transparante, eerlijke en ethische manier. Van onze zorgprofessionals verwachten we dat zij collega's en externe partijen respectvol behandelen en onze normen en kernwaarden naleven. Ten aanzien van corruptie, omkoping en ander onethisch gedrag hanteren wij een zerotolerancebeleid.

Mensenrechten

Respect voor de mensenrechten is van fundamenteel belang voor de manier waarop we zakendoen. Als leidraad hiervoor gebruiken we de rechten die beschreven staan in het Internationaal Statuut voor de Rechten van de Mens (dit zijn de Universele Verklaring van de Rechten van de Mens en de internationale verdragen inzake economische, sociale en culturele rechten en burgerrechten en politieke rechten) en de principes betreffende fundamentele rechten zoals beschreven in de Verklaring van de Internationale Arbeidsorganisatie (IAO). Dit zijn onder andere vrijheid van vereniging en het recht om collectief te onderhandelen, uitbanning van alle vormen van gedwongen of verplichte arbeid en uitbanning van discriminatie met betrekking tot werk en beroep.

3.5 Maatschappelijk verantwoord ondernemen

ZuidZorg staat als zorgorganisatie midden in het hart van de maatschappij. Daarom is maatschappelijk verantwoord ondernemen een logisch onderdeel van onze bedrijfsvoering. ZuidZorg wenst op deze manier bij te dragen aan het algemeen maatschappelijk belang en een betere samenleving.

3.5.1 MVO-beleid

Ons MVO-beleid is gekoppeld aan de Sustainable Development Goals (SDG's) van de Verenigde Naties. Al onze duurzame initiatieven dragen bij aan een betere en duurzamere wereld voor iedereen. ZuidZorg verwacht de meeste duurzaamheidswinst te behalen op SDG 3, 4, 13 en 17.

SGD 3 Goede gezondheid en welzijn
Hier geven we



Qconcepts
dedicated accountants
Uitsluitend voor identificatiedoeleinden

invulling aan middels onze dienstverlening en goed werkgeverschap richting onze zorgprofessionals.

SDG 4: Kwaliteitsonderwijs

Voor het leveren van kwalitatief goede zorg is kwaliteitsonderwijs nodig.

SDG 13: Klimaatactie

We hebben dit vertaald in oog voor het milieu.

SGD 17: Partnerschap om doelstellingen te bereiken

ZuidZorg gaat samenwerkingen aan in het netwerk en de regio met ketenpartners om zodoende toekomstbestendige zorg te kunnen blijven leveren.

ZuidZorg wil de goede zorg zodanig inrichten dat zij een zo positief mogelijke impact heeft op de samenleving. Maatschappelijk Verantwoord Ondernemen is een kapstok om dit concreet te maken. Dit zit in de cultuur van onze organisatie en is dus niet enkel beleidsmatig. Thans zijn de eerste stappen gezet om thema's en doelstellingen op het gebied van MVO te formuleren. De drie thema's die ZuidZorg heeft ontwikkeld zijn:

1. *Mens: de sociale kant van ondernemen*
2. *Milieu: aandacht voor milieu en klimaat*
3. *Ethiek: goed en integer handelen*

3.5.2 MVO-ambities

Vanuit ons zorghart en de wijze van dienstverlening hebben wij op basis van onze thema's ambities ontwikkeld. De zorgprofessionals zijn via de Ondernemingsraad betrokken bij deze ontwikkelingen. In 2022 zijn onder meer onderstaande acties per thema ingezet op het gebied van maatschappelijk verantwoord ondernemen.

1. Mens: de sociale kant van ondernemen

a. Gezondheid en vitaliteit

ZuidZorg wenst een waardevolle bijdrage te leveren aan de gezondheid en vitaliteit van haar zorgprofessionals, haar cliënten en de maatschappij in het algemeen. Haar dienstverlening bestaat dan ook niet voor niets uit zorg thuis. Onze sociaal-maatschappelijke inslag willen we zo concreet mogelijk en voelbaar maken voor eenieder.

In 2022 heeft ZuidZorg ook sportieve activiteiten gestimuleerd, onder meer de deelname aan de marathon van Eindhoven.

b. Zorgverlening

ZuidZorg neemt als zorgverlener ook haar maatschappelijke rol actief op zich. We vragen van onszelf, onze zorgprofessionals en onze partners de best mogelijke zorg te bieden, maar ook elke keer te kijken wat iemand zelf of met behulp van familie en vrienden kan. We kijken bijvoorbeeld ook hoe activiteiten die in de directe omgeving van de cliënt worden georganiseerd, kunnen helpen om de doelen van de cliënt te bereiken. Dit zien wij als waardegedreven zorg.

c. Leren & ontwikkelen, kwaliteitsonderwijs

Als zorgorganisatie die complexe zorg levert met hoogwaardige kwaliteit is kwaliteitsonderwijs van groot belang, zowel voor onze zorgprofessional als voor onze cliënten. De ontwikkeling van het kennisniveau en de vaardigheden van onze zorgprofessionals zien wij als onze taak. Samen leren, ontdekken en groeien. Als voorbeeld hiervan noemen we de centrale intervisiebijeenkomsten die in 2022 hebben plaatsgehad met als doel kennisdeling en het leren van en met elkaar

Daarnaast hebben wij een groot aantal leerlingen en stagiaires begeleid. Ook is er bij ons plek voor mensen met een afstand op de arbeidsmarkt. Mede door landelijke en regionale initiatieven nemen we ook steeds meer zij-instromers op in ons personeelsbestand. Een goed voorbeeld hiervan is het project Lefgozers.

d. Partnersamenwerking

In het kader van het leveren van een bijdrage aan een naadloze kwaliteit binnen de ketens is er veel energie geïnvesteerd in de intensieve samenwerking HAP en met de huisartsen en ziekenhuizen. Voorbeelden hiervan zijn de zelfredzaamheid - en diagnostiek koffer waarmee we zorg “afvangen” van de HAP en voorkomen dat er een onnodige ziekenhuisopname plaatsvindt.

e. Maatschappelijke betrokkenheid

ZuidZorg vindt het belangrijk dat haar activiteiten positief bijdragen aan de maatschappij. Dit komt ook vanuit de zorgprofessionals zelf. Het voelt voor ons allen goed om actief bij te dragen en ons in te zetten. ZuidZorg biedt hiervoor ook de mogelijkheden. Zo hebben wij budgetcoaching aangeboden en zijn wij gezamenlijk in actie gekomen voor de oorlog in Oekraïne door vele tassen met verband- en desinfectiemiddelen en dergelijke in te zamelen en transporteren naar Oekraïne.

2. *Milieu: aandacht voor milieu en klimaat*

a. Vervoer

Onze zorgprofessionals zijn vaak op pad in de wijk om de zorg thuis te kunnen verlenen. ZuidZorg stimuleert het gebruik van elektrische fietsen voor de vitaliteit van medewerkers en om de CO2-uitstoot te verminderen. Daarnaast is in 2022 bij het hernieuwen van de overeenkomst voor het wagenpark actief gekeken naar mogelijkheden van elektrisch rijden. Ook hiermee wil ZuidZorg eraan bijdragen om de CO2-uitstoot te verminderen.

b. Locaties

Bij de keuze en inrichting van onze locaties en van onze wijkteams werken we zo duurzaam en efficiënt mogelijk. Daarbij heeft ZuidZorg geïnvesteerd in een bestaande kantoorruimte, met veel hergebruik van materialen uit het voormalige hoofdkantoor. Door een efficiënte inrichting is minder kantoorruimte nodig. Tevens wordt facilitair gekeken hoe de wijkteams efficiënter, minder belastend en gezonder kunnen faciliteren. Voorbeelden hiervan zijn: een pilot met warmtewerend folie, warmtepomp, verlaging temperaturen, klok- en schakeltijden herzien en beperken van warmteverlies. Daarnaast kijken wij bij onderhoud altijd naar duurzame en milieuvriendelijke methodes. Onze locaties zijn rookvrij. We zijn op onze locaties steeds meer paperless en kijken bewust naar het energieverbruik. Zo hebben we in 2022 een EED-audit laten uitvoeren. Hieruit zijn enkele mogelijkheden naar voren gekomen om ons energieverbruik nog verder te beperken, die we zeker ter harte nemen.

c. Duurzame in- en verkoop

ZuidZorg voert duurzaam ondernemen door in alle aspecten van de hele zorgketen, van leverancier naar onze cliënt. ZuidZorg probeert altijd zo duurzaam mogelijk in te kopen. We werken niet samen met organisaties die niet passen bij onze cultuur of duurzaamheidswaarden of waar misstanden zijn vastgesteld.

3. *Ethiek: goed en integer handelen*

a. Governance Code Zorg

ZuidZorg volgt de Governance Code Zorg 2022. Dit is ook verankerd in haar statuten en interne reglementen. We maken bewuste keuzes over onze strategie op zowel de korte als de lange termijn en werken hierbij aan een langetermijnwaardcreatie. ZuidZorg weegt in het

kader van haar bedrijfsvoering altijd de belangen af van alle stakeholders, dus zowel van haar cliënten, haar zorgprofessionals, alsook het algemeen maatschappelijk belang.

b. Regels & procedures

ZuidZorg heeft een zero tolerance beleid ten aanzien van compliance- en integriteitsrisico's. Bij de onboarding van nieuwe medewerkers vertellen we hierover. In 2023 zal ZuidZorg haar beleid hierop herijken middels een gedragscode, klokkenluiders en complianceregelgeving en een vertrouwenspersonenreglement.

c. Diversiteit & inclusie

We vinden het belangrijk dat iedereen bij ZuidZorg zichzelf kan zijn. We zien diversiteit als manier om juist onze impact als organisatie te vergroten. Diversiteit is juist goed, omdat dit tot meer verschillende talenten en ideeën leidt. We streven er gezamenlijk naar een inclusieve organisatie waar iedereen erbij hoort.

d. Kwaliteitswaarborgen

We besteden zorg aan de kwaliteit van onze zorgverlening. Goede zorg is een belangrijke pijler en om dat te waarborgen hebben we aandacht voor voldoende kennis en ervaring, opleiding, scholing, suggesties voor verbeteringen, klachtenbehandeling (voor zover aan de orde), alsmede het uitvoeren van audits.

Verder hebben we eind 2022 een Kwaliteitsraad ingesteld van waaruit zowel de organisatorische als de zorginhoudelijke kant verder kan worden doorontwikkeld. De Kwaliteitsraad bestaat uit kwalitatief goede mensen en zij hebben voor 2023 een Jaarplan opgesteld.

4. Financieel

ZuidZorg heeft in 2022 gedurende het jaar ondanks de mindere resultaten constant grip gehad op haar bedrijfsvoering. De financiële doelstellingen zoals geformuleerd in het managementcontract waren concreet en voldoende meetbaar. In de kwartaalrapportages is de voortgang bewaakt en zijn waar nodig interventies beschreven en besproken met het bestuur. Dit stelt ZuidZorg in staat om gedurende het jaar tijdig bij te sturen.

4.1 Resultaat

Het geconsolideerde resultaat over 2023 van ZuidZorg is negatief 2,2 mln.. Hierbij moet worden opgemerkt dat in dit resultaat geen compensatie is opgenomen vanuit de ZVW Covid 19 regeling voor het verzuim in de maanden januari tot en met april 2022.

Deze compensatie is nu nog niet aan te vragen en de omvang en toekenning is daarmee nog te onzeker. De mogelijke compensatie zal, indien toegekend, ten gunste komen van Zuidzorg Wijkzorg BV.

Het verlies ontstaat met name bij Wijkzorg (2,7 mln verlies) en in mindere mate bij Thuiscoaching (0,1 mln verlies). Het verlies bij deze bedrijfsonderdelen was voorzien in de begroting, echter niet in deze mate. Lijn1 en ZuidZorg Vastgoed dragen op een positieve manier bij aan het resultaat.

Het verlies binnen Thuiscoaching was voorzien en is te wijten aan verschillende eenmalige factoren. Voor Thuiscoaching was 2022 op een aantal fronten een overgangsjaar waarin het bedrijf zich moest aanpassen aan nieuwe marktomstandigheden. Voor 2023 wordt een beter resultaat uit de exploitatie verwacht.

Wijkzorg ziet dat haar exploitatie onder druk staat waarbij de marges gering zijn. De krapte op de arbeidsmarkt, een structureel hoger verzuim in de zorg, de zorgvraag die toeneemt en complexer wordt en stijgende kosten zetten het resultaat onder druk, zowel in 2022 als in 2023. Verschillende interventies zoals ook elders in dit verslag benoemd zijn hierop ingezet. Zowel om volume te laten toenemen als kosten te drukken. Dit vraagt tijd en investeringen, Wijkzorg heeft de ruimte binnen ZuidZorg concern om deze interventies door te voeren. De continuïteit is niet in gevaar maar de urgentie wordt zeker wel gevoeld.

In die zin is het goed om te zien dat de doelen uit het Strategisch Beleidskader 2021-2023, een groei in volume en omzet realiseren en zo de marge duurzaam verbeteren, gestaag worden behaald. Met het overnemen van medewerkers van Zorg in Oktober en met de overname van Interzorg Oss Thuiszorg BV waarbij ZuidZorg 51% verwierf, wordt gewerkt aan deze lange termijn doelstellingen.

4.2 Financiële monitoring

ZuidZorg heeft haar planning & control-cyclus de afgelopen jaren aangepast aan de nieuwe organisatie en de eisen van deze tijd. De P&C-cyclus is het fundament voor de inrichting van de interne bedrijfsvoering en beheersing. Elke B.V. en ieder bedrijfsonderdeel loopt mee in deze cyclus. De afgelopen jaren is dit als positief ervaren. Dit is ook in 2022 weer het geval geweest.

Jaarlijks worden per bedrijfsonderdeel plannen opgesteld en targets benoemd in managementcontracten waaraan een begroting gekoppeld is. Deze plannen en targets vallen samen met de drie pijlers: goede zorg leveren, leuk werk en financieel gezond. De plannen worden getoetst aan deze drie doelstellingen. De voortgang wordt gemonitord aan de hand van kwartaalrapportages die met het bestuur en de toezichthouders worden gedeeld en met maandrapportages en dashboards die

met management en directie worden gedeeld. De kwartaalrapportages worden organisatiebreed ieder kwartaal besproken en vervolgacties worden vastgelegd en getoetst bij volgende gesprekken. De normen die zijn geformuleerd in de managementcontracten worden gecommuniceerd met de teams, zij beschikken over een team dashboard om te monitoren of zij de normen en doelstellingen halen.

ZuidZorg stelt daarnaast periodiek een liquiditeitsprognose op met een horizon van tot in het volgend jaar. De resultaten en eventuele vervolgacties worden besproken in het Treasury Committee en gedeeld met de Auditcommissie van de Raad van Toezicht. Op deze wijze is er frequent zicht op een aantal belangrijke parameters en kan als er afwijkingen zijn direct worden ingegrepen. Deze routines liggen al geruime tijd vast en zijn ook in 2022 geëffectueerd.

4.3 Vermogen, liquiditeit, continuïteit

Het negatieve resultaat over 2022 heeft het eigen vermogen en de solvabiliteit doen afnemen.

Door het negatieve resultaat in 2021, is het eigen vermogen en de solvabiliteit in 2021 omlaag gegaan maar wel voldoende op peil gebleven. ZuidZorg hanteert een zeer strikt liquiditeitsbeleid met als doel: geen beroep op externe financiering te hoeven doen. Dit is niet het geval en is volgens de prognoses ook niet nodig in 2023 of 2024. Tevens wordt ruimschoots voldaan aan de norm dat twee maanden salarissen moeten kunnen worden betaald indien er onverhoopt geen inkomende geldstromen meer zijn.

ZuidZorg heeft daarmee grip op haar liquiditeiten en de prognoses blijven er goed en stabiel uit zien.

Er bestaan geen harde sectornormen voor de absolute omvang van het eigen vermogen. Het Waarborgfonds voor de Zorgsector hanteert voor zorgactiviteiten als globale indicatie een vermogen van 10% à 15% van de som der bedrijfsopbrengsten. De indicatie van het Waarborgfonds is vooral gericht op intramurale zorginstellingen. ZuidZorg is als extramuraal zorgaanbieder volledig output gefinancierd en loopt aanzienlijke risico's op omzetverlies. Daarom streeft ZuidZorg naar een weerstandsvermogen van minimaal 25% van de som der bedrijfsopbrengsten. Geconsolideerd kent ZuidZorg per einde 2022 een weerstandsvermogen van 28%. De solvabiliteit (eigen vermogen / totaal vermogen) is 48,1%. Met daarbij een current ratio van 2.2 beschikt ZuidZorg over voldoende middelen om aan haar verplichtingen te voldoen.

ZuidZorg heeft in 2022 een verlies geleden, dit is met name ontstaan bij de Wijkzorg activiteiten. Zowel binnen dit bedrijfsonderdeel als op concernniveau wordt gewerkt aan een duurzame verbetering van het resultaat. De krimpende bruto marge kent verschillende oorzaken en wordt dan ook op verschillende manieren aangepakt. Zo wordt gewerkt aan het uitbreiden van het personeelsbestand, deels door overnames, deels door intensievere werving en deels door werving van andere zorgfuncties waardoor een bredere functiemix ontstaat. Het volume en daarmee de brutomarge wil ZuidZorg ook versterken door het productportfolio op te rekken mede daarmee andere financieringsstromen te ontwikkelen. Tenslotte zet ZuidZorg in op het herijken van de organisatie, met name de ondersteuning en het middenkader. Hiermee wil ZuidZorg de werkdruk bij de zorgmedewerkers verlichten en waar mogelijk de bedrijfskosten terugbrengen. Dit biedt ZuidZorg voldoende perspectief om in de komende jaren het resultaat te verbeteren en het verlies te keren.

De algemene ontwikkelingen, het resultaat in 2022 en mogelijk 2023 wegend en de liquiditeit en vermogenspositie in ogenschouw nemend, is ZuidZorg ervan overtuigd dat de continuïteit geborgd is. De jaarrekening is daarom ook opgesteld uitgaande van de continuïteitsveronderstelling. Een verdere technische toelichting is terug te vinden bij de grondslagen zoals opgenomen in de jaarrekening.

ZuidZorg Wijkzorg BV heeft in 2022 een significant verlies geleden en mede daardoor is het eigen vermogen negatief. Op ZuidZorg concernniveau is er wel een stevige vermogenspositie. ZuidZorg, en daarmee ook Wijkzorg, beschikken over voldoende middelen om 2023 en 2024 door te komen en de ingang gezette veranderingen door te zetten om daarmee ook de exploitatie duurzaam te verbeteren en de doelen uit het strategisch kader te verwezenlijken.

5. Risico's en beheersmaatregelen

5.1 Risico's algemeen

Voor de continuïteit van onze organisatie is het van belang om de mogelijke risico's in kaart te brengen. Het vermogen om wendbaar te zijn als organisatie en de mogelijkheid om je als organisatie aan te kunnen passen aan marktontwikkelingen en plotselinge veranderingen is een van de sleutelfactoren tot succes. Onze visie op kwaliteit, veiligheid en risicomanagement is verder ontwikkeld in de context van de transitie die de organisatie doormaakt: het stimuleren van eigenaarschap bij professionals en het daardoor bevorderen van organisatorische flexibiliteit. Het is niet los te zien van al bestaande structuren, instrumenten en beleid zoals het risicomanagementbeleid. Deze visie biedt een kapstok om invulling te geven aan het verantwoorden van onze kwaliteit en hoe ZuidZorg zich wil organiseren rondom de thema's kwaliteit, veiligheid en risico's. Alles wat we binnen onze organisatie ontwikkelen of organiseren op het gebied van deze thema's wordt getoetst aan onze missie, visie en de strategische pijlers. ZuidZorg benadert de onderwerpen kwaliteit, veiligheid en risicomanagement integraal vanuit het perspectief van de klant en is vanuit het Herijkingsprogramma bezig deze integrale benadering (verder) te verankeren op alle organisatieniveaus.

ZuidZorg heeft zoals gezegd haar risico-inventarisatie gekoppeld aan haar strategische pijlers. Voor het jaar 2022 werden per pijler risico's benoemd waarbij ook beheersmaatregelen zijn geformuleerd. Deze beheersmaatregelen zijn deels benoemd 'voor het geval dat' en deels ook al om op voorhand te worden uitgevoerd. Deze werkwijze stelt ZuidZorg in staat om op de gebieden 'kwaliteit van zorg', 'leuk werken' en 'financieel gezond' in control te blijven.

Naast deze onderwerpen heeft de informatiebeveiliging onze aandacht, hetgeen nader aan de orde komt in paragraaf 5.4.

5.2 Beheersmaatregelen

ZuidZorg werkt voor het borgen van een tijdige, betrouwbare en volledige registratie van de geleverde zorg met het 'three lines of defense model'. Binnen dit model werken drie schillen samen om zodoende te zorgen voor een goed model van checks and balances rondom de gehele administratie en in het bijzonder de registratie van geleverde goede zorg in zorguren. De zogenoemde three lines moeten elkaar versterken en ontlasten.

De eerste schil zijn de zorgprofessionals zelf. In lijn met de gedachte van zelforganisatie dragen onze zorgprofessionals zorg voor het goed administreren en registreren van verleende goede zorg en gewerkte uren. De zorgprofessionals zijn hiervoor goed geïnstrueerd en het zorgpakket ondersteunt de registratie. Wanneer deze schil goed functioneert is de bulk van urenregistratie goed.

Als tweede schil functioneert het WST (WijkServiceTeam). Het WST zorgt voor het verwerken van de urenregistratie tot facturen en Vecozo berichtenverkeer. Het WST kent de 'spelregels' van een goede zorgregistratie en met deze blik kijkt het WST naar de registratie van de uren. Hierbij vinden ook verschillende controles plaats, onder meer op basis van uitvallijsten en alerts in het pakket. Het systeem is zo ingericht dat deze werkwijze wordt ondersteund. Indien er bijzonderheden worden opgemerkt volgt er een alert in het systeem. Bij bijzonderheden doet het WST navraag en indien nodig wordt het gecorrigeerd en teruggekoppeld aan de zorgprofessionals (de eerste schil). In die zin acteert de tweede schil op waargenomen 'incidenten'. Op deze wijze ontvangen de zorgprofessionals directe en tijdige terugkoppeling en kunnen zij vervolgens de registratie verbeteren. Zo heeft het WST als tweede schil een goed beeld van de registratie en mogelijke vaker voorkomende vragen of problemen.

Het WST verzorgt tevens steekproeven onder supervisie van de business controller.

Als derde schil fungeren de controllers. Zij dragen, in samenspraak met het management, het WST en de zorgprofessionals zorg voor een goede Administratie Organisatie en Interne Controle (AO/IC) en controle op de resultaten van de administratie, ofwel de registratie van de geleverde goede zorg. Een goede, transparante weergave vinden wij als maatschappelijke zorgorganisatie ook belangrijk vanuit onze cultuur.

De derde schil van controllers bekijkt het gehele proces en niet zozeer de individuele registratie van de geleverde zorg en mogelijke bijzonderheden per geval. Indien er uit steekproeven of meldingen vanuit het WST volgt dat er onjuistheden of bijzonderheden zijn, analyseert de controller of er patronen te herkennen zijn en op welke wijze er structureel verbeteringen doorgevoerd kunnen worden.

Op deze wijze ondersteunen steekproeven de observatie vanuit de derde schil en geeft ook inzicht aan de externe accountant dat de AO/IC functioneert.

Jaarlijks wordt het interne controleplan geactualiseerd en wordt er in samenspraak met de accountant beoordeeld of de AO/IC nog aansluit op de alledaagse praktijk en de afspraken met de financierders zoals zorgverzekeraars en zorgkantoren. Door zo nodig aanpassingen in AO/IC door te voeren en met het WST samen de bijzonderheden te beoordelen ontstaat ook tussen tweede en derde schil een feedbackloop en worden verbeteringen doorgevoerd die voor eerste en tweede lijn het proces vergemakkelijken.

Binnen het concept 'three lines of defense' is in het najaar van 2022 het project 'grip op cijfers' opgestart binnen ZuidZorg Wijkzorg. In dit project heeft het WST (de tweede lijn) een periode extra aandacht besteed aan het beoordelen van de urenregistratie. Op basis hiervan is ingezet op het extra ondersteunen van de zorgprofessionals bij de urenregistratie en het zo nodig extra trainen van de zorgprofessionals om de urenregistratie verder te vergemakkelijken en verbeteren. Dit project zal doorlopen tot in 2023 en naar verwachting bijdragen aan een gemakkelijkere en verbeterde urenregistratie en productiviteit.

Voor het goed ondersteunen van de zorgprofessional hebben zowel Wijkzorg als Thuiscoaching een ondersteuningsteam. Binnen Wijkzorg het WST en bij Thuiscoaching op kleinere schaal het ondersteuningsteam. Hier gelden uiteraard dezelfde principes.

In het kader van de decentralisatie van de ondersteuning is binnen Wijkzorg in 2018 het WST ingericht, bestaande uit een team generalisten en daarnaast een aantal teamcoaches. De insteek is daarbij geweest: *'Met korte lijnen naar de zelforganiserende teams in de wijk ondersteunen zonder 'nee' te verkopen.'* Medewerkers moeten direct kunnen rekenen op antwoord en niet meer in hun beleving *'van het kastje naar de muur gestuurd worden door de ondersteuning'*. Het WST vangt hiervoor de alledaagse vragen en problemen op en heeft binnen aandachtsgebieden ook meer kennis om diepere gaande vragen snel op te pakken. Het WST wordt daarbij geholpen door teamcoaches die gericht teams ondersteunen in het groeien in zelforganisatie en in de teamdynamiek van alledag en door specialisten en projectmedewerkers op het vlak van HRM, control, zorgverkoop, communicatie, inkoop en contractmanagement etc. zodat er ook specialistische kennis is voor deze beleidsterreinen.

Thuiscoaching heeft haar ondersteuning deels zelf georganiseerd en deels ingekocht bij derden. Het bedrijfsonderdeel is te klein om een team van generalisten te bekostigen. Het bedrijfsbureau wordt als neventaak door enkele thuiscoaches uitgevoerd. Verder zijn er enkele stafmedewerkers op het gebied van secretariaat, control, beleid en HRM. Deze staf ondersteunt ook de directie. Met deze constructie is er op deze functies en ondersteuning voldoende continuïteit geborgd. Overige functies zijn in overleg met het bestuur in- en extern uitbesteed en zo geborgd.

Op concernniveau zijn de functies rond governance, financiële administratie, concerncontrol, bestuurssecretariaat, privacy en (cyber-)security functionaris belegd onder de Raad van Bestuur. Hiermee zijn deze specialistische functies op concernniveau ingebed en geborgd voor de gehele

organisatie. Op concernniveau is er ook aandacht voor fraude risico's en beheersmaatregelen. Naast verschillende maatregelen in de AO/IC zoals functiescheidingen, toepassen van het vierogenprincipe en verschillende controles, is er ook breder aandacht voor frauderisico's. ZuidZorg heeft voorts in 2022 een scan uitgevoerd om uiteenlopende frauderisico's in kaart te brengen en na te gaan of de huidige beheersmaatregelen afdoende zijn. Tevens wordt hierbij de kans en impact in ogenschouw genomen, alsmede aspecten als cultuur en organisatie, de mate waarin controles en processen risico's uitsluiten of fraude kunnen detecteren en dergelijke. Hier zijn geen bijzondere risico's uit voortgekomen. Deze scan geeft onze organisatie de mogelijkheid om ook in 2023 het frauderisico klein te houden en verdere verbeteringen door te voeren.

Voornaamste frauderisico's die ZuidZorg heeft geïdentificeerd zijn het risico op bewust onjuiste urenregistratie (en daardoor onrechtmatige declaratie van zorg), diplomafraude en het verrichten van onverschuldigde betalingen aan derden vanwege onjuist facturen of declaraties. Dat dit de voornaamste frauderisico's zijn komt voor de goede orde niet omdat deze vorm van fraude (frequent) voorkomt maar omdat de aard van de bedrijfsvoering en omvang van het aantal transacties deze frauderisico's het meest relevant maakt. ZuidZorg heeft uiteenlopende beheersmaatregelen rond fraude en specifiek ook voor deze 3 risico's. Zo wordt rond zorglevering gewerkt met teams en zijn rollen rond indicatiestelling, planning en roostering, uren fatteren en zorg leveren belegd bij verschillende medewerkers binnen het team heeft de medewerker geen incentive, bijvoorbeeld via een bonussysteem, om onterecht zorg te registreren. Tegen diplomafraude zijn controles ingericht, onder meer door centraal personeelsdossiers vast te leggen en middels de BIG registratie. Rond facturen en declaraties is middels functiescheiding rond verwerking en fiattering, het gebruik van applicaties voor inkoopprocessen en door steekproeven het risico verkleind. Uiteraard is een frauderisico nooit 100% te reduceren. Algemeen probeert ZuidZorg een open cultuur te creëren waarin men veilig kan spreken en melden. Het periodiek beoordelen van administratieve processen en de bijbehorende interne controle en daarnaast het toepassen van frauderisicoanalyse draagt ook bij aan het beperken van de risico's op fraude.

5.3 Leveranciersbeoordeling

Om goed in control te zijn als zorgorganisatie hecht ZuidZorg waarde aan een leveranciersbeoordeling van haar belangrijkste leveranciers. In dit kader is een top 10 van de belangrijkste leveranciers per categorie (ICT, Facilitair, Innovatie en HRM) samengesteld. Bij de leveranciersbeoordeling is er per overeenkomst met de belangrijkste leveranciers op basis van diverse ijkpunten in kaart gebracht hoe de samenwerking verloopt, welke bijzonderheden en risico's er aan de orde zijn. Indien nodig zijn er acties uitgezet richting de desbetreffende leverancier.

5.4 Informatiebeveiliging

In het kader van risicobeheersing vormt informatiebeveiliging een relevant onderwerp. Het applicatielandschap wordt continu beoordeeld op effectiviteit, waarbij aandacht is voor data en informatiebeveiliging. Vanwege het belang van dit onderwerp en risicomangement heeft ZuidZorg al enkele jaren een specialist als adviseur aan zich verbonden op het gebied van Privacy, Security en Informatiebeveiliging.

Er is sprake van flexibilisering van de arbeidsmarkt, een toenemende samenwerking tussen zorgorganisaties in de regio, regionale ontwikkelingen als de persoonlijke gezondheidsomgeving (PGO) en de digitalisering van de zorg. Dit betekent dat we als zorgorganisatie gegevens op een veilige manier moeten kunnen uitwisselen met andere partijen. Goede onderlinge afspraken over het toegang verlenen tot (elkaars) zorginformatiesystemen en de monitoring daarvan is een constant aandachtsgebied. Het is van belang om afspraken goed vast te leggen in contracten en verwerkersovereenkomsten.

Een belangrijke stap in 2022 in dit kader was de overstap naar Zivver, waarmee patiëntgegevens op een veilige wijze gedeeld kunnen worden.

De bovengenoemde ontwikkelingen betekenen ook dat in toenemende mate gebruik wordt gemaakt van innovatieve middelen waar we alert op moeten zijn. Daarom neemt ZuidZorg deel aan VIPP Inzicht, het Versnellingsprogramma informatie-uitwisseling patiënt en professional voor de langdurige zorg (VIPP

Care).

Doelstelling

In 2022 was een belangrijke strategische doelstelling om te blijven voldoen aan de NEN 7510. We hebben ervoor gekozen dit niet aan te tonen door het uit laten voeren van een onafhankelijke audit, maar zelf de controle en toezicht hierop te organiseren. De reden hiervoor zijn de hoge kosten van certificering, het beperken van de regeldruk (conform het IZA) en de druk die een audit met zich meebrengt. De doelstelling voor 2023 is om te blijven voldoen aan wet- en regelgeving op het gebied van informatiebeveiliging.

Leveranciersprestaties

Vanuit de uitwisseling van patiëntgegevens en andere gegevens is het relevant dat de informatiesystemen op orde zijn. Uitbestede processen die onze informatiebeveiliging raken zijn ook onderdeel van onze leveranciers selectie en -beoordeling. Dit is belangrijk omdat ZuidZorg haar IT-omgeving deels heeft uitbesteed.

ZuidZorg beoordeelt haar leveranciers van zorginformatiesystemen en infrastructuur regelmatig op informatiebeveiliging. Standaard vindt dit plaats bij de selectie van een systeem, het aangaan van het contract, het opstellen van de Verwerkersovereenkomst, maar ook nadien.

In 2022 zijn aan onze leveranciers Ecare en Qurentis uitgebreid vragen gesteld omtrent informatiebeveiliging en meer specifiek cyberveiligheid, zoals het voldoen aan NEN 7510, het uitvoeren van penetratietesten en backups et cetera.

Resultaten audits

Op het gebied van informatiebeveiliging voeren we regelmatig audits uit met als doel om risico's in kaart te brengen en onze informatiebeveiliging te verbeteren.

Zo hebben in 2022 de volgende audits plaatsgehad: de NEN 7510 audit; IT-audit in het kader van jaarrekeningcontrole accountant; audit bij leveranciers Ecare en Qurentis; audit op logging en de beoordeling toegang tot elektronische patiëntendossiers van Carefriend conform NEN 7513; en reguliere interne controles naar de inrichting van beveiliging (zoals wachtwoorden en 2FA), gebruikers en autorisaties van ECD/EPD systemen.

Risicobeoordeling

Door het uitvoeren van een jaarlijkse risicoanalyse beoordeelt ZuidZorg of de genomen beheersmaatregelen adequaat en effectief zijn of dat er aanpassingen nodig zijn. De laatste risicoanalyse informatiebeveiliging is in december 2022 positief afgerond onder begeleiding van onze externe adviseur en gerapporteerd aan de bestuurder.

Terugblik 2022

Terugkijkend naar 2022 hebben er op het gebied van informatiebeveiliging geen grote incidenten voorgedaan en uit de interne controles en audits blijkt dat veel goed geregeld is, waarbij natuurlijk altijd ruimte is voor verbetering. ZuidZorg voldoet aantoonbaar aan de NEN 7510. Uit de beoordeling van de externe adviseur volgt dat de inrichting van het informatiemanagementsysteem geschikt en doeltreffend is voor ZuidZorg. Er wordt van bovenuit in de organisatie toegezien op het management systeem voor informatiebeveiliging en de verbinding met de bedrijfsonderdelen (medewerkers), processen en ICT wordt bewaakt. Daarnaast vinden we het belangrijk om als zorgorganisatie blijvend bewust te zijn van de mogelijke risico's in het kader van informatiebeveiliging.

Verdere verbetering

In het aankomende jaar zal op het gebied van informatiebeveiliging aandacht worden gegeven aan de uitvoering van de interne controles, het implementeren van een bewustzijnsprogramma en het opnemen van privacyaspecten in het informatiemanagementsysteem.

6. Organisatieprofiel

6.1 Algemeen

Stichting ZuidZorg, een stichting, statutair gevestigd te Gemeente Veldhoven, kantoorhoudend te 5653 LX Eindhoven aan het Kastelenplein 173. Een plek midden in het hart van waar wij de zorg aan onze cliënten verlenen; Vertrouwd Dichtbij.

Het onderhavige verslag heeft betrekking op Stichting ZuidZorg en de aan haar verbonden entiteiten, te weten:

- ZuidZorg Wijkzorg B.V.;
- ZuidZorg ThuisCoaching B.V.;
- Lijn1 B.V.*;
- BBeterzorg Zuidoost Brabant B.V.*;
- ZuidZorg Vastgoed B.V.;
- ZuidZorg JGZ B.V.*;
- ZZelf B.V.*;
- Interzorg Oss Thuiszorg B.V. (51%).

** Activiteiten in deze vennootschappen zijn overgeheveld naar andere vennootschappen binnen de stichting en/of overgedragen, zoals JGZ vanuit overheidswege. Deze vennootschappen zijn derhalve niet actief.*

Stichting ZuidZorg is met ingang van 1 januari 2022 de houdstermaatschappij van alle aandelen in de B.V.'s: Wijkzorg, Thuiscoaching, Vastgoed, Lijn 1, JGZ, BBeterzorg en ZZelf.

Met terugwerkende kracht is per 1 januari 2022 InterZorg overgenomen vanuit een joint venture met Assist Zorg B.V. (onderdeel van Vebego). ZuidZorg heeft hierin een aandelenbelang van 51%.

De kernactiviteiten van ZuidZorg bestaan uit wijkzorg/thuiszorg (achter de voordeur) en thuiscoaching. ZuidZorg kent geheel Zuidoost-Brabant als werkgebied. We hebben diverse wijkteams en ieder team wordt aangestuurd door een teamcoach. Wijkzorg wordt aangestuurd door haar directeur Eveline van Veghel en Thuiscoaching door Annet van Straaten; per 1 februari 2023 Gonny van Loon.

Vanuit de stichting is er een afdeling finance en een bestuurssecretariaat. De managementlaag vormt tezamen het MT. Ieder rapporteert vervolgens aan de bestuurder.

Daarnaast is er het WijkServiceCentrum (WST) voor diverse aangelegenheden op het gebied van administratie, communicatie, HR, vastgoed en dergelijke ter ondersteuning van de bedrijfsvoering.

Onderstaand volgt het organogram gebaseerd op de organisatiestructuur:



6.2 Governance

Het bestuur en de Raad van Toezicht zijn gezamenlijk verantwoordelijk voor de inrichting van de governance van de stichting. ZuidZorg volgt hierin de wet- en regelgeving, alsmede de Governance Code Zorg 2022.

Normen voor goed bestuur

Binnen ZuidZorg gelden eenduidige normen voor professioneel bestuur, toezicht en zorgvuldige verantwoording. Hierdoor zijn cliënten en andere relaties verzekerd van goede zorg en continuïteit van de dienstverlening en een transparante verantwoording daarover. De statuten voldoen aan de Governancecode Zorg. De honorering van bestuurders, toezichthouders, directeuren en andere medewerkers vindt plaats binnen de kaders van de Wet normering topinkomens. De verantwoording is opgenomen in de geconsolideerde jaarrekening 2022.

Organisatie

Chantal Goesten is de zelfstandig bestuurder van ZuidZorg. De bestuurder is primair verantwoordelijk voor de strategie, het beleid en de realisatie van doelstellingen. Zij ziet daarnaast toe op de beheersing van risico's en de naleving van wettelijke verplichtingen. Een aantal besluiten is statutair en reglementair voorbehouden aan goedkeuring van de Raad van Toezicht.

De Raad van Toezicht van ZuidZorg voert het toezicht over het concern als geheel. Naast het monitoren van de realisatie van de afgesproken doelstellingen, geeft de Raad van Toezicht gevraagd en ongevraagd advies en ziet de Raad van Toezicht in het bijzonder toe op het functioneren van de bestuurder. Naast de toezichthoudende taak en de werkgeversrol vervult de Raad van Toezicht een klankbordfunctie richting de bestuurder.

De medezeggenschap is geborgd in de Ondernemingsraad en daarnaast kent ZuidZorg een Cliëntenraad en een Kwaliteitsraad.

Ondernemingsraad

De medezeggenschap is gewaarborgd door een Ondernemingsraad die uit 13 zetels bestaat. In 2023 zullen er verkiezingen plaatsvinden. De OR wordt in een vroegtijdig stadium bij zaken betrokken en communiceert regelmatig met haar achterban. Gevoelige informatie van de organisatie wordt vanzelfsprekend vertrouwelijk behandeld. In de reguliere overlegvergaderingen worden naast de algemene gang van zaken van de organisatie ook actuele thema's of onderwerpen besproken. ZuidZorg vindt de visie van de OR relevant als klankbord en sparringspartner vanuit de organisatie. De OR was ook betrokken bij de werving- en selectieprocedure van de nieuwe directeur Thuiscoaching, alsmede begin 2023 bij de werving en selectie van twee nieuwe leden van de Raad van Toezicht. In 2022 heeft een OR-verkiezing plaatsgehad die naar ieders tevredenheid is verlopen. De onderlinge samenwerking tussen de bestuurder en de OR is prettig en er zijn korte lijnen. Er is een ambtelijk secretaris die de OR ondersteunt. Daarnaast is er regelmatig overleg met het door de OR voorgedragen lid van de Raad van Toezicht.

Cliëntenraad

De cliëntenraad behartigt de gemeenschappelijke belangen van de patiënten en cliënten. De cliëntenraad van ZuidZorg bestaat uit 6 leden, die zeer betrokken zijn bij de organisatie en eigen initiatief nemen, bijvoorbeeld door een bezoek thuis aan cliënten. De CR wordt door de bestuurder in een vroegtijdig stadium bij zaken betrokken. Andersom luistert de bestuurder ook goed naar de cliëntenraad. Er zijn korte lijnen. Gevoelige informatie van de organisatie wordt vanzelfsprekend vertrouwelijk behandeld. De onderlinge samenwerking tussen de bestuurder en de CR is prettig. Er is een ambtelijk secretaris die de CR ondersteunt.

Kwaliteitsraad

Ten behoeve van de verdere borging en professionalisering van de kwaliteit van zorg is een Kwaliteitsraad ingesteld. Dit sluit aan bij de pijlers en strategie van ZuidZorg. Kwalitatief goede zorg en groeipotentie.

7. Jaarverslag Raad van Toezicht

7.1 Inleiding

Voor u ligt het jaarverslag 2022 van de Raad van Toezicht van Stichting ZuidZorg. Daarin legt de Raad verantwoording af over haar werkzaamheden in het afgelopen jaar. De Raad van Toezicht beoogt met haar functioneren bij te dragen aan het realiseren van de doelstellingen van ZuidZorg.

Zij ziet erop toe dat de bestuurder van Zuidzorg bij het maken van haar keuzes alle relevante belangen goed afweegt en oog heeft voor een goede balans tussen de belangen van cliënten en medewerkers en het algemeen maatschappelijk belang. In dat kader heeft de Raad van Toezicht nadrukkelijk oog voor maatschappelijk verantwoord ondernemen.

In dit jaarverslag wordt beknopt teruggeblikt op de activiteiten van de Raad van Toezicht en op de belangrijkste thema's die zij in 2022 heeft besproken.

7.2 Terugblik op 2022

Het jaar 2022 was een bewogen jaar. De nasleep van corona, de oorlog in Oekraïne en de hoge inflatie hadden onmiskenbaar een weerslag op de samenleving en ook op onze cliënten, hun naasten en op onze medewerkers. Ook de krapte aan personeel en het hoge ziekteverzuim trokken nadrukkelijk een zware wissel op onze zorgprofessionals en de organisatie. De Raad van Toezicht heeft zich regelmatig laten informeren over de impact daarvan op de zorgverlening en is er trots op dat de medewerkers met veel inzet, creativiteit en flexibiliteit toch de continuïteit van de zorg hebben kunnen blijven realiseren. Daarnaast was 2022 ook een jaar van nieuwe kansen en van successen op het gebied van de voorgenomen groeistrategie. Er zijn maar liefst vier overnames gedaan. Allereerst werden er binnen het eigen werkgebied twee wijkteams van de Anna zorggroep en de wondzorgteams van BBeterzorg overgenomen en daarna de thuiszorg activiteiten van Zorg in Oktober. Tenslotte werd het werkgebied van Zuidzorg uitgebreid met de overname van Interzorg in een Joint Venture met Assist Zorg. De Raad van Toezicht hoopt dat al deze nieuwe medewerkers zich snel thuis gaan voelen in de Zuidzorg familie.

Afgelopen jaar was ook het eerste jaar van Chantal Goesten als nieuwe bestuurder van Zuidzorg. De Raad van Toezicht is bijzonder tevreden over de samenwerking met haar als bestuurder en over de ondernemende wijze waarop zij in 2022 Zuidzorg heeft bestuurd.

Toeziht en toezichtkader

De Raad van Toezicht houdt toezicht op het beleid van de bestuurder en op de algemene gang van zaken binnen ZuidZorg en haar groepsmaatschappijen. Dat toezicht heeft betrekking op de kwaliteit van zorg, de bedrijfsvoering, de interne risicobeheersings- en controlesystemen, het financiële verslagleggingsproces, de vermogenspositie, de naleving van wet- en regelgeving en de governance structuur. De daarbij voor de Raad van Toezicht relevante kaders zijn de statuten, reglementen, het strategisch kader 2020-2023 en de Governancecode Zorg. Daarnaast houdt de Raad bij haar toezichtrol nadrukkelijk rekening met de maatschappelijke opdracht van de organisatie Zuidzorg. Conform de governancecode is de Raad van Toezicht alert op mogelijke ongewenste belangenverstremgeling bij bestuurder en/of toezichthouders. Een dergelijke ongewenste belangenverstremgeling is in 2022 niet aan de orde geweest. Tenslotte vervult de Raad ook de rol als werkgever en sparringpartner van de bestuurder.

Werkwijze

De Raad van Toezicht heeft in het verslagjaar zeven keer in voltalligheid vergaderd in aanwezigheid van de bestuurder. Voorafgaand aan deze vergaderingen voert de Raad haar eigen vooroverleg. De externe accountant heeft een toelichting gegeven op zijn bevindingen met betrekking tot de jaarverantwoording 2021 en op de interim bevindingen 2022.

De Raad kent een drietal commissies, te weten de auditcommissie, de commissie zorg, kwaliteit en veiligheid en de remuneratiecommissie. Deze commissies kwamen respectievelijk 4x, 2x en 3x bijeen. Zij rapporteren de besproken thema's in een verslag aan de Raad, soms ter voorbereiding van een bespreking ervan in de voltallige Raad.

De jaarlijkse zelfevaluatie van de Raad vond dit jaar plaats met externe begeleiding. Onderwerp was de onderlinge samenwerking en de samenwerking tussen de Raad en de bestuurder. Enkele leden van Raad legden afgelopen jaar werkbezoeken af aan wijkteams.

De Raad werd bij haar werkzaamheden ondersteund door een secretaris, die tevens de bestuurssecretaris is.

Medezeggenschap

De Raad van Toezicht onderhoudt goede contacten met ondernemingsraad en cliëntenraad. Gedurende het jaar hebben leden van de Raad van Toezicht vergaderingen bijgewoond van de Cliëntenraad (twee keer) en Ondernemingsraad (twee keer). De voorzitters van OR en CR waren nauw betrokken bij de procedure voor werving en selectie van twee nieuwe raadsleden die in 2023 zullen toetreden.

Vergaderthema's en besluiten

Naast de reguliere besluiten over het jaarverslag 2021, het concerncontract en de begroting 2023, het treasurystatuut en de besluiten met betrekking tot de WNT klasse indeling en remuneratie heeft de Raad in 2022 ook besluiten genomen over de criteria bij mogelijke overnames, de overname van de thuiszorg activiteiten van Zorg in Oktober, de overname van Interzorg in een joint venture met Assist Zorg, de herbenoeming van Astrid vd Put en de benoeming van Maarten Klomp tot inkomend voorzitter per 1 januari 2023.

Naast deze besluitvormende thema's heeft de Raad van Toezicht in het verslagjaar ook een aantal andere thema's besproken. De belangrijkste waren maatregelen en effecten Corona, HRM en de uitkomsten van het MTO, vastgoedstrategie, herijking zelforganisatie, Thuiscoaching, Cybersecurity en de toekomstige samenstelling van de RvT.

7.3 Samenstelling Raad van Toezicht

In het reglement van de Raad van Toezicht zijn de rol, taken en samenstelling van de Raad beschreven. ZuidZorg streeft naar een diverse samenstelling van de Raad, zowel op persoonlijke aspecten als op kennis, expertise en vaardigheden. De Raad van Toezicht bestond op 31 december 2022 uit de volgende personen:

- Peter Knuvers - voorzitter, tot 31 december 2022
- Maarten Klomp - vice voorzitter, voorzitter per 1 januari 2023
- Carla Ottenhoff - de Snaijer - lid, voorzitter Auditcommissie
- Astrid van der Put - van der Vlugt - lid
- Mathieu Weggeman - lid
- Diny van der Vleuten - lid, voorzitter commissie ZKV

7.4 Tot slot

Het jaar 2022 was geen gemakkelijk jaar. Het beroep op zorg nam toe, en was groter dan onze beschikbare capaciteit. Dat leidde tot een hoge werkdruk voor de medewerkers in de teams, die steeds bleven proberen om zo veel mogelijk cliënten de noodzakelijke zorg te bieden. De Raad van Toezicht heeft buitengewoon veel respect en waardering voor de niet aflatende inzet en voor de grote toewijding die de Zuidzorg professionals daarbij hebben getoond.

Het verslagjaar 2022 was ook in financieel opzicht opnieuw geen gemakkelijk jaar. Door de naweeën van Corona, het daaraan gerelateerde ziekteverzuim en het volumeverlies wat daaruit voortvloeide schreef Zuidzorg voor het tweede achtereenvolgende jaar rode cijfers. Door succesvolle overnames in de tweede helft van 2022 zal het volume in 2023 toenemen en de groeistrategie haar vruchten gaan afwerpen. Daarnaast zet Zuidzorg in 2023 in op betere tarieven en een hogere productiviteit. De Raad van Toezicht heeft er vertrouwen in dat die maatregelen zullen gaan leiden tot een positief resultaat voor 2023.

Raad van Toezicht Stichting ZuidZorg,
Maarten Klomp
Voorzitter Raad van Toezicht

Eindhoven, mei 2023

Bijlage personalia Leden Raad van Toezicht

1. Overzicht (neven)functies

Lid	Functie	Nevenfuncties
Drs. P.M. (Peter) Knuvers RA RE RAB	Directievoorzitter Claassen, Moolenbeek & Partners	<ul style="list-style-type: none"> Lid kwalificatiecommissie NOAB Lid RvT Maasstad Ziekenhuis Lid Raad van Commissarissen Coöperatie Spijkenisse Medisch Centrum Lid Ledenraad Rabobank 's-Hertogenbosch en Omstreken (tot eind december 2022) Voorzitter RvT Woningbouwvereniging Laurentius
K. (Carla) Ottenhoff-de Snaijer	Voormalig directeur GPR Communicatiemanagement te Eindhoven	
Drs. A.J. (Astrid) van der Put-van der Vlugt	Lid Raad van Bestuur Star-shl	<ul style="list-style-type: none"> Vice voorzitter Raad van Toezicht het Hoge Veer Bestuurslid en penningmeester Regionaal Electronisch Netwerk (REN)
Prof. dr. ir. M.C.D.P. (Mathieu) Weggeman	Hoogleraar Organisatiekunde TU Eindhoven	<ul style="list-style-type: none"> Vice-voorzitter Raad van Toezicht Sint Lucas (MBO), Eindhoven Vice-voorzitter Raad van Toezicht Hogeschool voor de Kunsten, Utrecht Voorzitter Gouverneur Kremers Centrum van het MUMC, Maastricht
D. (Diny) van der Vleuten MBA	Directeur Extramuraal Vivent	
M.L.F. (Maarten) Klomp	Voorzitter GROZZerdam Vitaal in Brainport	<ul style="list-style-type: none"> Lid Raad van Toezicht Nictiz Bestuurslid Beter met Elkaar (tot medio 2022) Bestuurslid Universitair Gezondheidscentrum Heyendaal, UMC Radboud Lid Raad van Toezicht Stichting ZIO en Stichting Huisartsenpost Maastricht en Heuvelland

2. Rooster van aftreden

Lid	Benoemingsdatum	Einde termijn H / NH
Drs. P.M. (Peter) Knuvers RA RE RAB	1-1-2014	31-12-2022 NH
K. (Carla) Ottenhoff-de Snaijer	1-7-2015	30-06-2023 NH
Drs. A.J. (Astrid) van der Put-van der Vlugt	1-1-2019	31-12-2022 H
Prof. dr. ir. M.C.D.P. (Mathieu) Weggeman	1-7-2019	30-06-2023 H
D. (Diny) van der Vleuten MBA	1-6-2021	31-05-2025 H
M.L.F. (Maarten) Klomp	1-6-2021	31-05-2025 H
Mr. drs. R.W.M. (Radboud) Quik	1-3-2023	28-02-2027 H
C.W.F.M. (Cees) de Wildt	1-5-2023	30-04-2027 H

II. Bestuur

De stichting en daartoe behorende zorgvoorzieningen

Stichting ZuidZorg is statutair gevestigd te Veldhoven en heeft tot doel het voeren van het bestuur en beheer over de aangesloten rechtspersonen die werkzaam zijn op het terrein van zorg en welzijn op een zodanige wijze dat een integraal aanbod ontstaat van producten en diensten.

In deze geconsolideerde jaarrekening zijn verder nog de volgende B.V.'s begrepen:

- ZuidZorg Wijkzorg B.V.
- ZuidZorg Thuiscoaching B.V.
- Lijn 1 B.V.
- ZuidZorg Vastgoed B.V.
- ZuidZorg JGZ B.V.
- Zzelf B.V.
- BBeterZorg Zuid-Oost Brabant B.V.
- Curabona B.V.

Het werkgebied van ZuidZorg omvat de gemeenten Eindhoven, Geldrop, Nuenen, Best, Oirschot, Son en Breugel, Veldhoven, Bladel, Bergeijk, Eersel, Reusel-de Mierden, Waalre, Valkenswaard, Cranendonck, Heeze-Leende en Helmond heeft circa 630.000 inwoners.

Samenstelling Raad van Bestuur en Raad van Toezicht

De Raad van Bestuur is verantwoordelijk voor het opstellen en vaststellen van de jaarrekening.

De Raad van Toezicht is verantwoordelijk voor het goedkeuren van de jaarrekening.

Naam

Functie

Raad van Bestuur

Mevrouw C.W.M. Goesten

Voorzitter Raad van Bestuur

Raad van Toezicht Stichting ZuidZorg

Drs. P.M. Knuvers RA RE RAB

Voorzitter

K. Ottenhoff-de Snaijer

Lid

Drs. A.J. van der Put-van der Vlugt

Lid

Prof. dr. ir. M.C.D.P. Weggeman

Lid

D. van der Vleuten MBA

Lid

M.L.F. Klomp

Lid

Mr. drs. R.W.M. Quik

Lid

C.W.F.M. (Cees) de Wildt

Lid

III. Geconsolideerde jaarrekening

III.1 Geconsolideerde balans per 31 december 2022

(na resultaatbestemming)

x € 1.000

ACTIVA	Ref.	31 december 2022	31 december 2021
		€	€
Vaste activa			
Materiële vaste activa	1		
Bedrijfsgebouwen en -terreinen		5.695	6.085
Machines en installaties		380	471
Andere vaste bedrijfsmiddelen		247	467
Vaste bedrijfsmiddelen in uitvoering en vooruitbetaald op materiële vaste activa		4	0
		6.326	7.022
Financiële vaste activa	2		
Overige vorderingen		30	39
		30	39
Vlottende activa			
Vorraden	3		
Gereed product en handelsgoederen		0	16
		0	16
Vorderingen	4		
Op handelsdebiteuren		1.017	1.955
Overige vorderingen		3.104	5.029
		4.121	6.984
Liquide middelen	5	15.069	13.540
Totaal activa		25.545	27.601

x € 1.000

PASSIVA	Ref.	31 december 2022	31 december 2021
		€	€
Eigen vermogen	6		
Gestort en opgevraagd kapitaal		1.453	1.453
Bestemmingsfonds		7.541	7.541
Overige reserves		3.327	5.552
		12.321	14.546
Aandeel van derden in het groepsvermogen		0	-62
Totaal groepsvermogen		12.321	14.484
Voorzieningen	7		
Voor belastingen		10	10
Overige		3.854	4.213
		3.864	4.223
Langlopende schulden (> 1 jaar)	8		
Overige schulden		596	717
		596	717
Kortlopende schulden (=< 1 jaar)	9		
Schulden aan banken		0	206
Schulden aan leveranciers en handelskredieten		643	458
Belastingen en premies sociale verzekeringen		948	1.399
Schulden terzake van pensioenen		991	695
Overige schulden		2.145	1.668
Overige passiva		4.037	3.750
		8.765	8.177
Totaal passiva		25.545	27.601

III.2 Geconsolideerde winst-en-verliesrekening over 2022

x € 1.000

	Ref.	2022 €	2021 €
BEDRIJFSOPBRENGSTEN			
Baten uit beroeps- of bedrijfsmatige zorgverlening	10		
Zorgverzekeringswet		29.754	33.358
Wet langdurige zorg		8.063	6.536
Jeugdwet		883	965
VWS- en/of Wlz-subsidies		494	1.185
Overige baten uit beroeps- of bedrijfsmatige zorgverlening		<u>2.453</u>	<u>1.919</u>
Netto omzet		41.647	43.963
Wijziging in voorraden gereed product en onderhanden werk t.o.v. de voorafgaande balansdatum	11	0	-39
Overige bedrijfsopbrengsten	12	<u>1.928</u>	<u>2.054</u>
Som der bedrijfsopbrengsten		43.575	45.978
BEDRIJFSLASTEN			
Kosten uitbesteed werk en andere externe kosten	13	1.867	1.556
Lonen en salarissen	14	29.132	30.335
Sociale lasten	15	4.683	4.175
Pensioenlasten	16	2.536	2.460
Afschrijvingen op (im)materiële vaste activa	17	788	815
Overige bedrijfskosten	18	<u>6.818</u>	<u>9.500</u>
Som der bedrijfslasten		45.824	48.842
BEDRIJFSRESULTAAT		-2.249	-2.865
Rentelasten en soortgelijke kosten	19	<u>-67</u>	<u>-88</u>
RESULTAAT VOOR BELASTINGEN		<u>-2.316</u>	<u>-2.953</u>
Belastingen	20	91	-53
Aandeel in winst/verlies van ondernemingen waarin wordt de	21	0	-52
Resultaat derden	22	<u>0</u>	<u>25</u>
RESULTAAT NA BELASTINGEN		<u>-2.225</u>	<u>-3.033</u>

RESULTAATBESTEMMING

Het resultaat is als volgt verdeeld:
Overige reserves

	x € 1.000	
	<u>2022</u>	<u>2021</u>
	€	€
	<u>-2.225</u>	<u>-3.033</u>
	<u>-2.225</u>	<u>-3.033</u>

III.3 Geconsolideerd kasstroomoverzicht over 2022

x € 1.000

	Ref.	2022		2021	
		€	€	€	€
Kasstroom uit operationele activiteiten					
Bedrijfsresultaat			-2.249		-2.865
Aanpassingen voor:					
- afschrijvingen materiële vaste activa	17	746		815	
- mutaties vermogen	6	62		-146	
- mutaties voorzieningen	7	-359		2.126	
- boekresultaten vaste activa	1	<u>79</u>		<u>607</u>	
			528		3.402
Veranderingen in werkkapitaal:					
- voorraden	3	16		39	
- vorderingen	4	2.863		1.220	
- kortlopende schulden (excl. schulden aan banken)	9	<u>587</u>		<u>-2.703</u>	
			<u>3.466</u>		<u>-1.443</u>
Kasstroom uit bedrijfsoperaties					
			1.745		-906
Betaalde interest	19	-67		-88	
Resultaat deelnemingen	21	0		-52	
Vennootschapsbelasting	20	<u>91</u>		<u>-53</u>	
			<u>24</u>		<u>-193</u>
Totale kasstroom uit operationele activiteiten					
			1.769		-1.099
Kasstroom uit investeringsactiviteiten					
Investeringen in materiële vaste activa	1	-129		-406	
Mutatie leningen u/g:					
- nieuw verstrekte leningen	2	-26		-28	
- aflossingen	2	36		50	
Overige investeringen en desinvesteringen in financiële vaste activa	2	<u>-1</u>		<u>126</u>	
Totaal kasstroom uit investeringsactiviteiten					
			-120		-258
Kasstroom uit financieringsactiviteiten					
Mutatie langlopende schulden	8	<u>-121</u>		<u>657</u>	
Totaal kasstroom uit financieringsactiviteiten					
			<u>-121</u>		<u>657</u>
Mutatie geldmiddelen					
			<u>1.528</u>		<u>-700</u>
Het verloop van de geldmiddelen is als volgt:					
Stand per 1 januari	5		13.540		14.240
Mutatie boekjaar	5		<u>1.528</u>		<u>-700</u>
Stand per 31 december	5		<u>15.069</u>		<u>13.540</u>

Toelichting:

Voor de toelichting op mutaties wordt verwezen naar de genoemde referenties.

Er is gebruik gemaakt van de indirecte methode. Voor verdere toelichting wordt verwezen naar hoofdstuk III.4 paragraaf 7.

III.4 Grondslagen van waardering en resultaatbepaling

1. Algemene toelichting

1.1. Activiteiten

Stichting ZuidZorg is statutair gevestigd te Veldhoven, op De Run 5601, en is geregistreerd onder KvK-nummer 17156701. De feitelijke vestigingsplaats is Kastelenplein 173 te Eindhoven.

De belangrijkste activiteiten zijn dienstverlening op het gebied van thuiszorg, verpleging en verzorging voor mensen die dit op basis van een verpleegkundige indicatie nodig hebben.

Stichting ZuidZorg staat aan het hoofd van de ZuidZorg groep te Veldhoven.

1.2. Verslaggevingsperiode

Deze jaarrekening heeft betrekking op het boekjaar 2022, dat is geëindigd op balansdatum 31 december 2022.

1.3. Grondslagen voor het opstellen van de jaarrekening

De jaarrekening is opgesteld in overeenstemming met de Regeling openbare jaarverantwoording WMG (RojW) en daarmee de Richtlijn voor de Jaarverslaggeving hoofdstuk 655 Zorginstellingen. De jaarrekening is opgesteld in euro's. Toelichtingen op posten in de balans, winst-en-verliesrekening en kasstroomoverzicht zijn in de jaarrekening genummerd.

De grondslagen die worden toegepast voor de waardering van activa en passiva en het resultaat zijn gebaseerd op historische kosten, tenzij anders vermeld in de verdere grondslagen. Opbrengsten en kosten worden toegerekend aan de periode waarop deze betrekking hebben.

Bij de toepassing van de grondslagen voor de waardering en de resultaatbepaling wordt voorzichtigheid betracht. Winsten worden slechts opgenomen voor zover zij op balansdatum zijn verwezenlijkt.

Verplichtingen die hun oorsprong vinden vóór het einde van het boekjaar, worden in acht genomen, indien zij vóór het opmaken van de jaarrekening zijn bekend geworden. Voorzienbare verplichtingen en mogelijke verliezen die hun oorsprong vinden vóór het einde van het boekjaar worden in acht genomen indien zij vóór het opmaken van de jaarrekening bekend zijn geworden.

1.4. Continuïteit

Het groepsvermogen van de Stichting ZuidZorg bedraagt per 31 december 2022 € 12,3 mln. positief. De in de onderhavige jaarrekening gehanteerde grondslagen van waardering en resultaatbepaling zijn gebaseerd op de veronderstelling van continuïteit van Stichting ZuidZorg.

Daar waar het negatieve exploitatieresultaat in 2021 van circa € 3 mln. grotendeels werd veroorzaakt door de effecten van COVID-19 en stijgende loonkosten bij een deels weggefallen omzet, wordt het negatieve resultaat in 2022 met name veroorzaakt door een structureel hoog ziekteverzuim en een productiviteit die dientengevolge onder druk staat.

Voor 2023 voorziet ZuidZorg Wijkzorg B.V. een negatief exploitatieresultaat. In zowel in 2022 als in 2023 zijn er door het management van ZuidZorg Wijkzorg B.V. diverse maatregelen en interventies getroffen om de exploitatie structureel te verbeteren. Specifiek zien deze maatregelen toe op de structurele verbetering van productiviteit en omzet, maar het zal echter tijd vergen voordat de effecten van deze maatregelen zichtbaar worden in de cijfers.

Door de COVID-19 pandemie is er een structureel hoog ziekteverzuim ontstaan dat, mede door de krapte op de arbeidsmarkt, ervoor heeft gezorgd dat de gestelde doelen op het vlak van productiviteit en omzet vooralsnog slechts gedeeltelijk gerealiseerd worden. Niettemin heeft het management er vertrouwen in dat de verschillende uitgezette interventies op termijn zullen bijdragen aan een structurele verbetering van de exploitatie van ZuidZorg Wijkzorg B.V.

Ten aanzien van de opbrengsten 2022 en 2021 merken wij op dat in de exploitatie geen rekening is gehouden met een mogelijke compensatie uit de Compensatieregeling Wijkverpleging. Vanwege de bestaande onzekerheden over de uitkomsten van deze aanvraag, is deze niet meegenomen in de exploitatie. ZuidZorg past daarbij het voorzichtigheidsprincipe toe en verwijst voorts naar haar grondslagen aangaande de verwerking van opbrengsten. Een positieve uitkomst op de aanvraag Compensatieregeling zal eveneens bijdragen aan de verbetering van de financiële positie.

ZuidZorg Wijkzorg B.V. monitort haar liquiditeitspositie continu. Op basis van eigen analyses constateert ZuidZorg Wijkzorg B.V. dat tot en met 2024 sprake is van een toereikende liquiditeitspositie. ZuidZorg Wijkzorg B.V. acht zich op basis van haar liquiditeitsprognoses in staat om aan haar lopende verplichtingen te blijven voldoen. Daarbij bestaat tevens de mogelijkheid om terug te vallen op financiële ondersteuning vanuit Stichting ZuidZorg.

Op grond van bovenstaande overwegingen acht management het hanteren van de continuïteitsveronderstelling nog steeds passend.

1.5. Vergelijking met voorgaand jaar

De grondslagen van waardering en resultaatbepaling zijn ongewijzigd ten opzichte van voorgaand jaar. De cijfers voor 2021 zijn, waar nodig, geherrubriceerd om vergelijkbaarheid met 2022 mogelijk te maken. Deze herrubriceringen betreffen de op onderdelen gewijzigde presentatievoorschriften voor de cijfers over 2022 vanuit de Regeling openbare jaarverantwoording WMG (RojW) ten opzichte van de cijfers over 2021 die in overeenstemming waren met de Regeling verslaggeving WTZi (RvW).

1.6. Stelselwijzigingen

De jaarrekening is opgesteld op basis van de Regeling openbare jaarverantwoording WMG. De Regeling schrijft voor de balans en de winst-en-verliesrekening andere modellen voor die afwijken van de modellen die in de jaarrekening 2021 zijn gehanteerd. De vergelijkende cijfers over 2021 zijn aangepast op basis van de nieuwe modellen. De aanpassingen hebben geen invloed op de omvang van het eigen vermogen ultimo 2021 en het resultaat 2021.

1.7. Schattingswijziging

Er is geen schattingswijziging toegepast.

1.8. Schattingen

De opstelling van de jaarrekening vereist dat het management oordelen vormt en schattingen en veronderstellingen maakt die van invloed zijn op de toepassing van grondslagen en de gerapporteerde waarde van activa en verplichtingen, en van baten en lasten.

De daadwerkelijke uitkomsten kunnen afwijken van deze schattingen. De schattingen en onderliggende veronderstellingen worden voortdurend beoordeeld. Herzieningen van schattingen worden opgenomen in de periode waarin de schatting wordt herzien en in toekomstige perioden waarvoor de herziening gevolgen heeft.

De volgende waarderingsgrondslagen vereisen een aantal schattingen en veronderstellingen:

- de waardering en de afschrijvingstermijnen van de materiële vaste activa;
- de voorziening langdurig zieken;
- de voorziening uitgestelde beloningen;
- de voorziening RVU;
- de voorziening overig.

1.9. Consolidatie

In de consolidatie worden de financiële gegevens opgenomen van Stichting ZuidZorg samen met haar groepsmaatschappijen en andere rechtspersonen waarop zij overheersende zeggenschap kan uitoefenen of waarover zij de centrale leiding heeft. Groepsmaatschappijen zijn rechtspersonen waarin Stichting ZuidZorg direct of indirect overheersende zeggenschap kan uitoefenen doordat zij beschikt over de meerderheid van de stemrechten of op enige andere wijze de financiële en operationele activiteiten kan beheersen. Hierbij wordt tevens rekening gehouden met potentiële stemrechten die direct kunnen worden uitgeoefend op balansdatum.

Deze jaarrekening bevat de financiële informatie van zowel Stichting ZuidZorg als de geconsolideerde maatschappijen van Stichting ZuidZorg.

De geconsolideerde jaarrekening is opgesteld met toepassing van de grondslagen voor de waardering en de resultaatbepaling van Stichting ZuidZorg.

De groepsmaatschappijen en andere rechtspersonen waarop Stichting ZuidZorg een overheersende zeggenschap kan uitoefenen of waarover zij de centrale leiding heeft, worden voor 100% in de consolidatie betrokken. Het aandeel van derden in het groepsvermogen en in het groepsresultaat wordt afzonderlijk vermeld. Deelnemingen waarop geen overheersende zeggenschap kan worden uitgeoefend (geassocieerde deelnemingen) worden niet betrokken in de consolidatie.

Er is in het jaar 2022 sprake van een belang in een joint venture bij Stichting ZuidZorg, nl. Curabona B.V.

Intercompany-transacties, intercompany-winsten en onderlinge vorderingen en schulden tussen groepsmaatschappijen en andere in de consolidatie opgenomen rechtspersonen worden geëlimineerd, voor zover de resultaten niet door transacties met derden buiten de groep zijn gerealiseerd. Ongerealiseerde verliezen op intercompany-transacties worden ook geëlimineerd tenzij er sprake is van een bijzondere waardevermindering. Waarderingsgrondslagen van groepsmaatschappijen en andere in de consolidatie opgenomen rechtspersonen zijn waar nodig gewijzigd om aansluiting te krijgen bij de geldende waarderingsgrondslagen voor de groep.

De in de consolidatie begrepen vennootschappen zijn:

Groepsmaatschappijen	Deelneming %	Vestigingsplaats
Stichting ZuidZorg	Volledige bestuurlijke zeggenschap	Veldhoven
ZuidZorg Wijkzorg B.V.	100%	Veldhoven
ZuidZorg Thuiscoaching B.V.	100%	Veldhoven
ZuidZorg Vastgoed B.V.	100%	Veldhoven
Lijn 1 B.V.	100%	Eindhoven
ZuidZorg JGZ B.V.	100%	Veldhoven
Zzelf B.V.	100%	Veldhoven
BBeterZorg Zuid-Oost Brabant B.V.	100%	Sittard
Curabona B.V.	51%	Den Bosch

Er is geen sprake van verbonden stichtingen en vennootschappen die niet in de consolidatie betrokken zijn.

1.10. Verbonden rechtspersonen

Als verbonden rechtspersonen worden alle rechtspersonen aangemerkt waarover overheersende zeggenschap, gezamenlijke zeggenschap of invloed van betekenis kan worden uitgeoefend. Ook rechtspersonen die overwegende zeggenschap kunnen uitoefenen worden aangemerkt als verbonden rechtspersoon. Ook de statutaire directieleden, andere sleutelfunctionarissen in het management van Stichting ZuidZorg en nauwe verwanten zijn verbonden rechtspersonen.

Transacties van betekenis met verbonden rechtspersonen worden toegelicht voor zover deze niet onder normale marktvoorwaarden zijn aangegaan. Hiervan wordt toegelicht de aard en de omvang van de transactie en andere informatie die nodig is voor het verschaffen van het inzicht.

Er is geen sprake van verbonden stichtingen en vennootschappen die niet in de consolidatie betrokken zijn.

1.11. Vergelijkende cijfers

Ten behoeve van het inzicht zijn de vergelijkende cijfers aangepast op de indeling van 2022.

2. Algemene grondslagen

2.1. Algemeen

Activa en verplichtingen worden in het algemeen gewaardeerd tegen de verkrijgings- of vervaardigingsprijs tenzij anders vermeld in verdere grondslagen. Indien geen specifieke waarderingsgrondslag is vermeld vindt waardering plaats tegen de verkrijgingsprijs. In de balans, de winst-en-verliesrekening en het kasstroomoverzicht zijn referenties opgenomen. Met deze referenties wordt verwezen naar de toelichting.

Een actief wordt in de balans verwerkt wanneer het waarschijnlijk is dat de toekomstige economische voordelen naar de onderneming zullen toevloeien en het actief een kostprijs of een waarde heeft waarvan de omvang betrouwbaar kan worden vastgesteld. Activa die hier niet aan voldoen worden niet in de balans verwerkt, maar worden aangemerkt als niet in de balans opgenomen activa.

Een verplichting wordt in de balans verwerkt wanneer het waarschijnlijk is dat de afwikkeling daarvan gepaard zal gaan met een uitstroom van middelen die economische voordelen in zich bergen en de omvang van het bedrag waartegen de afwikkeling zal plaatsvinden op betrouwbare wijze kan worden vastgesteld. Onder verplichtingen worden mede voorzieningen begrepen. Verplichtingen die hier niet aan voldoen worden niet in de balans opgenomen, maar worden verantwoord als niet in de balans opgenomen verplichtingen.

Een in de balans opgenomen actief of verplichting blijft op de balans opgenomen als een transactie niet leidt tot een belangrijke verandering in de economische realiteit met betrekking tot het actief of de verplichting. Dergelijke transacties geven evenmin aanleiding tot het verantwoorden van resultaten. Bij de beoordeling of er sprake is van een belangrijke verandering in de economische realiteit wordt uitgegaan van de economische voordelen en risico's die zich naar waarschijnlijk in de praktijk zullen voordoen, en niet op voordelen en risico's waarvan redelijkerwijze niet te verwachten is dat zij zich voordoen.

Een actief of verplichting wordt niet langer in de balans opgenomen indien een transactie ertoe leidt dat alle of nagenoeg alle rechten op economische voordelen en alle of nagenoeg alle risico's met betrekking tot het actief of de verplichting aan een derde zijn overgedragen. De resultaten van de transactie worden in dat geval direct in de winst-en-verliesrekening opgenomen, rekening houdend met eventuele voorzieningen die dienen te worden getroffen in samenhang met de transactie. Indien de weergave van de economische realiteit ertoe leidt dat het opnemen van activa waarvan de rechtspersoon niet het juridisch eigendom bezit, wordt dit feit vermeld.

2.2. Vreemde valuta

De posten in de jaarrekening van Stichting ZuidZorg worden gewaardeerd met inachtneming van de valuta van de economische omgeving waarin de bedrijfsactiviteiten worden uitgeoefend (de functionele valuta). De geconsolideerde jaarrekening is opgesteld in euro's; dit is zowel de functionele als de presentatie valuta van Stichting ZuidZorg.

2.3. Operational lease

Stichting ZuidZorg kent leasecontracten waarbij een groot deel van de voor- en nadelen die aan eigendom verbonden zijn niet bij de stichting ligt. Deze leasecontracten worden verantwoord als operationele leasing. Leasebetalingen worden, rekening houdend met ontvangen vergoedingen van de lessor, op lineaire basis verwerkt in de winst-en-verliesrekening over de looptijd van het contract.

3. Grondslagen voor waardering van activa en passiva

3.1. Activa

3.1.1. Materiële vaste activa

Materiële vaste activa worden gewaardeerd tegen verkrijgingsprijs plus bijkomende kosten of vervaardigingsprijs onder aftrek van lineaire afschrijvingen gedurende de verwachte toekomstige gebruiksduur. Op terreinen wordt niet afgeschreven. Er wordt rekening gehouden met bijzondere waardeverminderingen die op balansdatum worden verwacht.

Periodiek groot onderhoud wordt volgens de componentenbenadering geactiveerd. Hierbij worden de totale uitgaven toegewezen aan de samenstellende delen.

Om vast te stellen of er voor een materieel actief sprake is van een bijzondere waardevermindering verwijzen we naar paragraaf 3.1.3.

Overige vaste activa worden gewaardeerd tegen verkrijgings- of vervaardigingsprijs inclusief direct toerekenbare kosten, onder aftrek van lineaire afschrijvingen gedurende de verwachte toekomstige gebruiksduur en bijzondere waardeverminderingen.

Subsidies op investeringen worden in mindering gebracht op de verkrijgings- of vervaardigingsprijs van de activa waarop de subsidies betrekking hebben.

De afschrijvingen worden berekend als een percentage over de verkrijgings- of vervaardigingsprijs volgens de lineaire methode op basis van de verwachte economische levensduur. Er wordt afgeschreven vanaf het moment van ingebruikneming. Op bedrijfsterreinen en op vaste activa in ontwikkeling en vooruitbetalingen op materiële vaste activa wordt niet afgeschreven.

De volgende afschrijvingspercentages worden hierbij gehanteerd:

- Bedrijfsgebouwen en verbouwingen : 4% - 20%.
- Machines en installaties : 10% - 20%.
- Andere vaste bedrijfsmiddelen : 20% - 50%.

3.1.2. Financiële vaste activa

3.1.2.1. Deelnemingen in groepsmaatschappijen

Deelnemingen in groepsmaatschappijen waarin invloed van betekenis kan worden uitgeoefend worden gewaardeerd volgens de vermogensmutatiemethode (nettovermogenswaarde). Wanneer 20% of meer van de stemrechten uitgebracht kan worden, wordt ervan uitgegaan dat er invloed van betekenis is.

De nettovermogenswaarde wordt berekend volgens de grondslagen die gelden voor deze jaarrekening. Voor deelnemingen in groepsmaatschappijen waarvan onvoldoende gegevens beschikbaar zijn voor aanpassing aan deze grondslagen, wordt uitgegaan van de waarderingsgrondslagen van de desbetreffende deelneming.

Indien de waardering van een deelneming in een groepsmaatschappij volgens de nettovermogenswaarde negatief is, wordt deze op nihil gewaardeerd. Indien en voor zover Stichting ZuidZorg in deze situatie geheel of gedeeltelijk instaat voor de schulden van de deelneming, danwel het stellige voornemen heeft de deelneming tot betaling van haar schulden in staat te stellen, wordt hiervoor een voorziening getroffen. Eventuele leningen uitgeleend geld of overige vorderingen op deelnemingen, welke volgens de nettovermogenswaarde negatief zijn, worden tevens voorzien.

De eerste waardering van gekochte deelnemingen in groepsmaatschappijen is gebaseerd op de reële waarde van de identificeerbare activa en passiva op het moment van acquisitie. Voor de vervolgwaaardering worden de grondslagen toegepast die gelden voor deze jaarrekening, uitgaande van de waarden bij eerste waardering.

Als resultaat wordt verantwoord het bedrag waarmee de boekwaarde van de deelneming sinds de voorafgaande jaarrekening is gewijzigd als gevolg van het door de deelneming behaalde resultaat. Deelnemingen in groepsmaatschappijen waarop geen invloed van betekenis kan worden uitgeoefend, worden gewaardeerd tegen verkrijgingsprijs. Als resultaat wordt in aanmerking genomen het in het verslagjaar gedeclareerde dividend van de deelneming, waarbij niet in contanten uitgekeerde dividenden worden gewaardeerd tegen reële waarde.

Indien sprake is van een bijzondere waardevermindering vindt waardering plaats tegen de realiseerbare waarde (zie verder de paragraaf 3.1.3. "Bijzondere waardeverminderingen van vaste activa"); afwaardering vindt plaats ten laste van de winst-en-verliesrekening.

3.1.2.2. Vorderingen op groepsmaatschappijen

De onder financiële vaste activa opgenomen vorderingen op groepsmaatschappijen worden initieel gewaardeerd tegen de reële waarde onder aftrek van transactiekosten (indien materieel). Vervolgens worden deze vorderingen gewaardeerd tegen geamortiseerde kostprijs. Bij de waardering wordt rekening gehouden met eventuele waardeverminderingen.

3.1.2.3. Overige vorderingen

De onder financiële vaste activa opgenomen overige vorderingen omvatten verstrekte leningen en overige vorderingen, alsmede gekochte leningen die tot het einde van de looptijd zullen worden aangehouden. Deze vorderingen worden initieel gewaardeerd tegen reële waarde. Vervolgens worden deze leningen gewaardeerd tegen de geamortiseerde kostprijs. Indien er bij de verstrekking van leningen sprake is van disagio of agio, wordt dit gedurende de looptijd ten gunste respectievelijk ten laste van het resultaat gebracht als onderdeel van de effectieve rente. Ook transactiekosten worden verwerkt in de eerste waardering en als onderdeel van de effectieve rente ten laste van het resultaat gebracht. Bijzondere waardeverminderingen worden in mindering gebracht op de winst-en-verliesrekening.

3.1.3. Bijzondere waardeverminderingen van vaste activa

Stichting ZuidZorg beoordeelt op iedere balansdatum of er aanwijzingen zijn dat een vast actief aan een bijzondere waardevermindering onderhevig kan zijn. Indien dergelijke indicaties aanwezig zijn, wordt de realiseerbare waarde van het actief vastgesteld. Indien het niet mogelijk is de realiseerbare waarde voor het individuele actief te bepalen, wordt de realiseerbare waarde bepaald van de kasstroom genererende eenheid waartoe het actief behoort.

Van een bijzondere waardevermindering is sprake als de boekwaarde van een actief hoger is dan de realiseerbare waarde; de realiseerbare waarde is de hoogste van de opbrengstwaarde en de bedrijfswaarde. Een bijzonder waardeverminderverslies wordt direct als last verwerkt in de winst-en-verliesrekening onder gelijktijdige verlaging van de boekwaarde van het betreffende actief.

De opbrengstwaarde wordt in eerste instantie ontleend aan een bindende verkoopovereenkomst. Als die er niet is, wordt de opbrengstwaarde bepaald met behulp van de actieve markt waarbij normaliter de gangbare biedprijs geldt als marktprijs. Voor de bepaling van de bedrijfswaarde wordt een inschatting gemaakt van de toekomstige netto kasstromen bij voortgezet gebruik van het actief / de kasstroom genererende eenheid; vervolgens worden deze kasstromen contant gemaakt waarbij een disconteringsvoet wordt gehanteerd van 2% (2021: 2%).

Indien wordt vastgesteld dat een bijzondere waardevermindering die in het verleden verantwoord is, niet meer bestaat of is afgenomen, dan wordt de toegenomen boekwaarde van de desbetreffende activa niet hoger gesteld dan de boekwaarde die bepaald zou zijn indien geen bijzondere waardevermindering voor het actief zou zijn verantwoord.

Ook voor financiële instrumenten beoordeelt de stichting op iedere balansdatum of er objectieve aanwijzingen zijn voor bijzondere waardeverminderingen van een financieel actief of een groep van financiële activa. Bij objectieve aanwijzingen voor bijzondere waardeverminderingen bepaalt de stichting de omvang van het verlies uit hoofde van de bijzondere waardeverminderingen, en verwerkt dit direct in de winst-en-verliesrekening.

Bij financiële activa die gewaardeerd zijn tegen geamortiseerde kostprijs wordt de omvang van de bijzondere waardevermindering bepaald als het verschil tussen de boekwaarde van het actief en de best mogelijke schatting van de toekomstige kasstromen, contant gemaakt tegen de effectieve rentevoet van het financiële actief zoals die is bepaald bij de eerste verwerking van het instrument. Het waardeverminderversverlies dat daarvoor opgenomen was, dient te worden teruggenomen indien de afname van de waardevermindering verband houdt met een objectieve gebeurtenis na afboeking. De terugname wordt beperkt tot maximaal het bedrag dat nodig is om het actief te waarderen op de geamortiseerde kostprijs op het moment van de terugname, als geen sprake geweest zou zijn van een bijzondere waardevermindering. Het teruggenomen verlies wordt in de winst-en-verliesrekening verwerkt.

3.1.4. Vervreemding van vaste activa

Voor verkoop beschikbare activa worden gewaardeerd tegen boekwaarde of lagere opbrengstwaarde.

3.1.5. Voorraden

Voorraden worden gewaardeerd tegen de laatst bekende inkoopprijs onder aftrek van een bedrag voor incurrantheid voor zover daar aanleiding toe bestaat.

3.1.6. Financiële instrumenten

Financiële instrumenten omvatten vorderingen, geldmiddelen, leningen en overige financieringsverplichtingen, schulden en overige te betalen posten. Stichting ZuidZorg heeft geen afgeleide financiële instrumenten (derivaten) en handelt hier ook niet in. Na de eerste opname (tegen reële waarde) worden financiële instrumenten gewaardeerd op de manier zoals beschreven in de grondslagen voor de desbetreffende financiële instrumenten.

3.1.7. Vorderingen

Vorderingen worden bij eerste verwerking gewaardeerd tegen de reële waarde van de tegenprestatie. Handelsvorderingen worden na eerste verwerking gewaardeerd tegen de geamortiseerde kostprijs. Voorzieningen wegens oninbaarheid worden in mindering gebracht op de boekwaarde van de vordering.

Een vordering uit hoofde van financieringstekorten of een schuld uit hoofde van financierings-overschotten is het aan het einde van het boekjaar bestaande verschil tussen het wettelijk budget voor aanvaardbare kosten en de ontvangen voorschotten en de in rekening gebrachte vergoedingen voor diensten en verrichtingen ter dekking van het wettelijk budget.

3.1.8. Liquide middelen

Liquide middelen bestaan uit kas, banktegoeden en direct opeisbare deposito's met een looptijd korter dan twaalf maanden. Liquide middelen worden gewaardeerd tegen de nominale waarde. Liquide middelen die naar verwachting langer dan 12 maanden niet ter beschikking staan van de onderneming worden gerubriceerd als financiële vaste activa.

3.2. Passiva

3.2.1 Eigen vermogen

Binnen het eigen vermogen wordt onderscheid gemaakt tussen Gestort en opgevraagd kapitaal, Bestemmingsfondsen en Overige reserves.

Gestort en opgevraagd kapitaal

Onder gestort en opgevraagd kapitaal is opgenomen het bij oprichting van de stichting ingebracht kapitaal.

Bestemmingsfondsen

Bestemmingsfondsen zijn reserves waaraan door derden een beperktere bestedingsmogelijkheid is aangebracht dan op grond van de statuten zou bestaan.

Aanwending van bestemmingsreserves en -fondsen

Uitgaven die worden gedekt uit bestemmingsreserves en bestemmingsfondsen worden in de resultatenrekening verantwoord, en via de resultaatbestemming ten laste van de betreffende reserve gebracht.

Wijzigingen in de beperking van de bestemming van reserves welke door de daartoe bevoegde organen of instanties worden aangebracht, worden als overige mutatie binnen het eigen vermogen verwerkt.

Overige reserves

Onder Overige reserves is opgenomen dat deel van het eigen vermogen, waarover de bevoegde organen binnen de statutaire doelstellingen van de instelling vrij kunnen beschikken.

Aandeel van derden in het groepsvermogen

Het aandeel van derden in het groepsvermogen betreft het minderheidsbelang van derden in het eigen vermogen van geconsolideerde maatschappijen. Het aandeel van derden in het resultaat van geconsolideerde maatschappijen wordt in de resultatenrekening in mindering gebracht op het groepsresultaat.

3.2.2. Voorzieningen

3.2.2.1. Algemeen

Voorzieningen worden gevormd voor in rechte afdwingbare of feitelijke verplichtingen die op de balansdatum bestaan, waarbij het waarschijnlijk is dat een uitstroom van middelen noodzakelijk is en waarvan de omvang op betrouwbare wijze is te schatten.

De voorzieningen worden gewaardeerd tegen de nominale waarde van de uitgaven die naar verwachting noodzakelijk zijn om de verplichtingen af te wikkelen, tenzij anders vermeld. Wanneer de verwachting is dat een derde de verplichtingen vergoedt, en wanneer het waarschijnlijk is dat deze vergoeding zal worden ontvangen bij de afwikkeling van de verplichting, dan wordt deze vergoeding als een actief in de balans opgenomen.

Personele voorzieningen worden, indien het effect van de tijdswaarde van geld materieel is, gewaardeerd tegen de contante waarde van de uitgaven die naar verwachting noodzakelijk zijn om de verplichting af te wikkelen. De disconteringsvoet voor belastingen waartegen contant wordt gemaakt, geeft de actuele marktrente weer. Hierin zijn de risico's waarmee bij het schatten van de toekomstige uitgaven reeds rekening is gehouden niet betrokken.

3.2.2.2. Voorziening reorganisatie

Een reorganisatievoorziening wordt getroffen indien op balansdatum een gedetailleerd reorganisatieplan is geformaliseerd en uiterlijk op opmaakdatum van de jaarrekening de gerechtvaardigde verwachting van uitvoering van het plan heeft gewekt bij hen voor wie de reorganisatie gevolgen zal hebben. Van een gerechtvaardigde verwachting is sprake als is gestart met de uitvoering van de reorganisatie, of als de hoofdlijnen bekend zijn gemaakt aan hen voor wie de reorganisatie gevolgen zal hebben. In de reorganisatievoorziening worden de als gevolg van de reorganisatie noodzakelijke kosten opgenomen die niet in verband staan met de doorlopende activiteiten van de onderneming. De voorziening reorganisatie is bedoeld om de kosten die voortvloeien uit de vanaf 2018 in gang gezette reorganisaties op te vangen.

3.2.2.3. Voorziening langdurig zieken

De voorziening langdurig zieken heeft betrekking op de door te betalen loonkosten tijdens ziekte van werknemers die per balansdatum meer dan zes maanden ziek waren en waarvan de verwachting is dat zij niet geheel meer terugkeren in het arbeidsproces. De loonkosten, gebaseerd op 100% gedurende het eerste jaar en 70% gedurende het tweede jaar en verwachte transitiekosten voor zover van toepassing, zijn opgenomen tot de theoretische datum van ingang WIA. ZuidZorg heeft er niet voor gekozen om dit risico af te dekken middels verzekering.

3.2.2.4. Voorziening uitgestelde beloningen

De voorziening uitgestelde beloningen is bedoeld voor de betaling van de in de toekomst te verwachten jubileumuitkeringen. De hoogte van de voorziening is gebaseerd op grond van de CAO-bepalingen. De blijfkans is ingeschat op basis van ervaringscijfers. Andere belangrijke uitgangspunten in de berekening zijn het aantal dienstjaren en de pensioenleeftijd.

3.2.2.5. Voorziening latente belastingen

Een voorziening latente belastingen is opgenomen in verband met tijdelijke verschillen tussen de commerciële boekwaarde en de fiscale boekwaarde. De voorziening is opgenomen tegen nominale waarde.

3.2.2.6. Voorziening RVU

Er is een voorziening gevormd voor de kosten van de RVU regeling welke met ingang van 2021 onderdeel uit maakt van de CAO VVT. Naar mening van Stichting Zuidzorg is hier sprake van een VUT / non-activiteitsregeling. In dat kader heeft Stichting Zuidzorg inzichtelijk gemaakt:

1. Welke medewerkers reeds hebben geopteerd voor gebruikmaking van de regeling;
2. Welke medewerkers die onder de bestaande regeling kunnen opteren voor deze regeling, maar dat nog niet hebben gedaan;
3. Welke medewerkers onder de bestaande regeling nu nog niet kunnen opteren, maar dat tijdens de looptijd van de regeling in de toekomst wel kunnen doen.

Voor de medewerkers die niet onder de regeling vallen omdat ze niet voldoen aan de gestelde criteria (zoals bijvoorbeeld het criterium van 'zwaar beroep', of per 31-12-2025 niet binnen 3 jaar AOW-gerechtigde leeftijd halen) is geen verplichting opgenomen.

Ad. 1: Voor de medewerkers in deze categorie is uitgegaan van een maximale verplichting bestaande uit het tot aan de AOW-gerechtigde leeftijd doorbetalen van de (wettelijke) RVU-uitkering. Gegeven de korte schattingsperiode (maximaal 3 jaar) is geen rekening gehouden met een sterftekans. Dit deel van de verplichting is nominaal gewaardeerd en gepresenteerd onder de langlopende en kortlopende schulden.

Ad.2 en 3: Voor deze categorieën medewerkers heeft Stichting Zuidzorg per categorie het aantal medewerkers ingeschat die nu zouden kunnen opteren voor de regeling of in de toekomst zouden kunnen opteren voor de regeling. Bij de opbouw van de verplichting is rekening gehouden met een kans dat dit zich zal voordoen. De omvang van de verplichting per medewerker is gebaseerd op het huidige loon en gemaximaliseerd tot AOW-niveau. Deze categorieën zijn nominaal gewaardeerd en gepresenteerd onder de voorzieningen.

3.2.2.7. Voorziening overig

De overige voorzieningen betreft een voorziening voor terug te betalen zorggelden en terug te betalen Corona compensatie. De voorzieningen zijn opgenomen tegen nominale waarde. Zie voor verdere uitleg over de voorziening terug te betalen zorggelden bij punt 4.4 Onzekerheden opbrengstverantwoording.

3.2.3. Lease

Stichting ZuidZorg kan financiële en operationele leasecontracten afsluiten. Een leaseovereenkomst waarbij de voor- en nadelen verbonden aan het eigendom van het leaseobject geheel of nagenoeg geheel door de lessee worden gedragen, wordt aangemerkt als een financiële lease. Alle andere leaseovereenkomsten classificeren als operationele leases. Bij de leaseclassificatie is de economische realiteit van de transactie bepalend en niet zozeer de juridische vorm. Classificatie van de lease vindt plaats op het tijdstip van het aangaan van de betreffende leaseovereenkomst.

Financiële lease

Als Stichting ZuidZorg optreedt als lessee in een financiële lease, wordt het leaseobject (en de daarmee samenhangende schuld) bij de aanvang van de leaseperiode in de balans verwerkt tegen de reële waarde van het leaseobject of, indien deze lager is, tegen de contante waarde van de minimale leasebetalingen. Beide waardes worden bepaald op het tijdstip van het aangaan van de lease-overeenkomst. De toegepaste rentevoet bij de berekening van de contante waarde is de impliciete rentevoet. Indien deze rentevoet praktisch niet te bepalen is, wordt de marginale rentevoet gehanteerd. De initiële directe kosten worden opgenomen in de eerste waardering van het leaseobject. De grondslagen voor de vervolgwaardering van het leaseobject zijn beschreven onder het hoofd Materiële vaste activa. Als geen redelijke zekerheid bestaat dat Stichting ZuidZorg eigenaar van een leaseobject zal worden aan het einde van de leaseperiode, wordt het object afgeschreven over de kortste termijn van de leaseperiode of de gebruiksduur van het object. De minimale leasebetalingen worden gesplitst in rentelasten en aflossing van de uitstaande leaseverplichting. De rentelasten worden gedurende de leaseperiode zodanig toegerekend aan elke periode dat dit resulteert in een constante periodieke rentevoet over de resterende netto-verplichting met betrekking tot de financiële lease. Voorwaardelijke leasebetalingen worden als last verwerkt in de periode dat aan de voorwaarden tot betaling wordt voldaan.

3.2.4. Kortlopende schulden

Kortlopende schulden worden bij de eerste verwerking gewaardeerd tegen reële waarde. Kortlopende schulden worden na eerste verwerking gewaardeerd tegen geamortiseerde kostprijs, zijnde het ontvangen bedrag rekening houdend met agio of disagio en onder aftrek van transactiekosten. Dit is meestal de nominale waarde. De kortlopende schulden hebben een verwachte looptijd van maximaal één jaar. De aflossingsverplichtingen voor het komend jaar van de langlopende schulden worden opgenomen onder kortlopende schulden.

4. Grondslagen voor bepaling van het resultaat

4.1. Algemeen

Het resultaat wordt bepaald als het verschil tussen de baten en de lasten over het verslagjaar, met inachtneming van de hiervoor reeds vermelde waarderingsgrondslagen.

Baten worden in de winst-en-verliesrekening opgenomen wanneer een vermeerdering van het economisch potentieel, samenhangend met een vermeerdering van een actief of een vermindering van een verlichting, heeft plaatsgevonden, waarvan de omvang betrouwbaar kan worden vastgesteld. Lasten worden verwerkt wanneer een vermindering van het economisch potentieel, samenhangend met een vermindering van een actief of een vermeerdering van een verplichting, heeft plaatsgevonden, waarvan de omvang betrouwbaar kan worden vastgesteld.

Baten worden verantwoord in het jaar waarin de baten zijn gerealiseerd. Lasten worden in aanmerking genomen in het jaar waarin deze voorzienbaar zijn. De overige baten en lasten worden toegerekend aan de verslagperiode waarop deze betrekking hebben.

Baten (waaronder nagekomen budgetaanpassingen) en lasten uit voorgaande jaren die in dit boekjaar zijn geconstateerd, worden aan dit boekjaar toegerekend. In het geval van een geconstateerde fout in voorgaande boekjaren wordt fouterstel toegepast.

4.2. Opbrengstverantwoording

4.2.1. Opbrengsten

Opbrengsten uit het verlenen van diensten worden in de winst-en-verliesrekening verwerkt wanneer het bedrag van de opbrengsten op betrouwbare wijze kan worden bepaald, de inning van de te ontvangen vergoeding waarschijnlijk is, de mate waarin de dienstverlening op balansdatum is verricht betrouwbaar kan worden bepaald en de reeds gemaakte kosten en de kosten die (mogelijk) nog moeten worden gemaakt om de dienstverlening te voltooien op betrouwbare wijze kunnen worden bepaald.

Indien het resultaat van een bepaalde opdracht tot dienstverlening niet op betrouwbare wijze kan worden bepaald, worden de opbrengsten verwerkt tot het bedrag van de kosten van de dienstverlening die worden gedekt door de opbrengsten.

De met de opbrengsten samenhangende lasten worden toegerekend aan de periode waarin de baten zijn verantwoord.

Onder opbrengsten jeugdwet en opbrengsten wmo worden de baten verantwoord uit hoofde van geleverde prestaties op het gebied van verleende jeugdzorg respectievelijk wmo-prestaties. Als realisatiemoment geldt het moment waarop de betreffende prestaties zijn gerealiseerd en op grond van de geldende voorschriften of richtlijnen gedeclareerd kunnen worden bij de opdrachtgever. Tot de opbrengsten jeugdwet worden tevens gerekend mutaties in onderhanden zorgtrajecten met betrekking tot jeugdzorg.

4.2.2 Overige bedrijfsopbrengsten

De overige bedrijfsopbrengsten bestaan uit opbrengsten anders dan uit zorgprestaties en maatschappelijke ondersteuning en subsidies. De overige opbrengsten kunnen worden verdeeld in opbrengsten voor het leveren van goederen en opbrengsten voor het leveren van diensten.

Opbrengsten uit de verkoop van goederen worden verwerkt zodra alle belangrijke rechten en risico's met betrekking tot de eigendom van de goederen zijn overgedragen aan de koper.

Opbrengsten uit het verlenen van diensten geschieden naar rato van de geleverde prestaties, gebaseerd op de verrichte diensten tot aan de balansdatum in verhouding tot de in totaal te verrichten diensten.

De belangrijkste overige bedrijfsopbrengsten hebben betrekking op advies en ondersteuning, huuropbrengsten en boekresultaat verkoop materiële vaste activa.

4.3. Kostenverantwoording

4.3.1. Personeelsbeloningen en -gegevens

Lonen, salarissen en sociale lasten worden op grond van de arbeidsvoorwaarden verwerkt in de resultatenrekening voorzover ze verschuldigd zijn aan werknemers respectievelijk de belastingautoriteit.

De beloningen van het personeel worden als last in de winst-en-verliesrekening verantwoord in de periode waarin de arbeidsprestatie wordt verricht en, voor zover nog niet uitbetaald, als verplichting op de balans opgenomen. Als de reeds betaalde bedragen de verschuldigde beloningen overtreffen, wordt het meerdere opgenomen als een overlopend actief voor zover er sprake zal zijn van terugbetaling door het personeel of van verrekening met toekomstige betalingen door de instelling.

Voor de beloningen met opbouw van rechten (sabbatical leave, gratificaties e.d.) worden de verwachte lasten gedurende het dienstverband in aanmerking genomen. Een verwachte vergoeding ten gevolge van gratificaties worden verantwoord indien de verplichting tot betaling van die vergoeding is ontstaan op of vóór balansdatum en een betrouwbare schatting van de verplichtingen kan worden gemaakt. Ontvangen bijdragen voortvloeiend uit levensloopregelingen worden in aanmerking genomen in de periode waarover deze bijdragen zijn verschuldigd. Toevoegingen aan en vrijval van verplichtingen worden ten laste respectievelijk ten gunste van de winst-en-verliesrekening gebracht.

Indien een beloning wordt betaald, waarbij geen rechten worden opgebouwd (bijvoorbeeld doorbetaling in geval van ziekte of arbeidsongeschiktheid) worden de verwachte lasten verantwoord in de periode waarover deze beloning is verschuldigd. Voor op balansdatum bestaande verplichtingen tot het in de toekomst doorbetalen van beloningen (inclusief ontslagvergoedingen) aan personeelsleden die op balansdatum naar verwachting blijvend geheel of gedeeltelijk niet in staat zijn om werkzaamheden te verrichten door ziekte of arbeidsongeschiktheid wordt een voorziening opgenomen. De verantwoorde verplichting betreft de beste schatting van de bedragen die noodzakelijk zijn om de desbetreffende verplichting op balansdatum af te wikkelen. De beste schatting is gebaseerd op contractuele afspraken met personeelsleden (CAO en individuele arbeidsovereenkomsten). Toevoegingen aan en vrijval van verplichtingen worden ten laste respectievelijk ten gunste van de winst-en-verliesrekening gebracht.

4.3.2. Ontslagvergoedingen

Ontslagvergoedingen zijn vergoedingen die worden toegekend in ruil voor de beëindiging van het dienstverband. Een uitkering als gevolg van ontslag wordt als verplichting en als last verwerkt als de onderneming zich aantoonbaar onvoorwaardelijk heeft verbonden tot betaling van een ontslagvergoeding. Als het ontslag onderdeel is van een reorganisatie, worden de kosten van de ontslagvergoeding opgenomen in een reorganisatievergoeding. Zie hiervoor de grondslag onder het hoofd Voorzieningen. Ontslagvergoedingen worden gewaardeerd met inachtneming van de aard van de vergoeding. Als de ontslagvergoeding een verbetering is van de beloningen na afloop van het dienstverband, vindt waardering plaats volgens dezelfde grondslagen die worden toegepast voor pensioenregelingen. Andere ontslagvergoedingen worden gewaardeerd op basis van de beste schatting van de bedragen die noodzakelijk zijn om de verplichting af te wikkelen.

4.3.3. Pensioenen

ZuidZorg heeft voor haar werknemers een toegezegde pensioenregeling. Hiervoor in aanmerking komende werknemers hebben op de pensioengerechtigde leeftijd recht op een pensioen dat is gebaseerd op het gemiddeld verdiende loon berekend over de jaren dat de werknemer pensioen heeft opgebouwd bij ZuidZorg. De verplichtingen, die voortvloeien uit deze rechten van haar personeel, zijn ondergebracht bij het bedrijfstakpensioenfonds Zorg en Welzijn. ZuidZorg betaalt hiervoor premies waarvan de helft door de werkgever wordt betaald en de helft door de werknemer. De pensioenrechten worden jaarlijks geïndexeerd, indien en voor zover de dekkingsgraad van het pensioenfonds (het vermogen van het pensioenfonds gedeeld door haar financiële verplichtingen) dit toelaat. Voor pensioenfonds geldt regelgeving met betrekking tot de vereiste dekkingsgraad. De beleidsdekkingsgraad is het gemiddelde van de laatste twaalf dekkingsgraden. In maart 2023 bedroeg de gemiddelde actuele beleidsdekkingsgraad 112,6%. Het vereiste niveau van de beleidsdekkingsgraad is 125%. ZuidZorg heeft geen verplichting tot het voldoen van aanvullende bijdragen in geval van een tekort bij het pensioenfonds, anders dan het effect van hogere toekomstige premies. ZuidZorg heeft daarom alleen de verschuldigde premies tot en met het einde van het boekjaar in de jaarrekening verantwoord.

4.3.4. Rentebaten en rentelasten

Rentebaten en rentelasten worden tijdsevenredig verwerkt, rekening houdend met de effectieve rentevoet van de desbetreffende activa en passiva. Bij de verwerking van de rentelasten wordt rekening gehouden met de verantwoorde transactiekosten op de ontvangen leningen.

4.3.5. Overheidssubsidies

Overheidssubsidies worden aanvankelijk in de balans opgenomen als vooruitontvangen baten zodra er redelijke zekerheid bestaat dat zij zullen worden ontvangen en dat de groep zal voldoen aan de daaraan verbonden voorwaarden. Subsidies ter compensatie van door de groep gemaakte kosten worden systematisch als opbrengsten in de winst-en-verliesrekening opgenomen in dezelfde periode als die waarin de kosten worden gemaakt. Subsidies ter compensatie van de groep voor de kosten van een actief worden systematisch in de winst-en-verliesrekening opgenomen gedurende de gebruiksduur van het actief. Een krediet afgesloten tegen een lagere rente dan de marktrente, wordt als schuld in de balans opgenomen waarbij waardering plaatsvindt zoals opgenomen onder Financiële instrumenten. Het verschil tussen het hogere ontvangen bedrag van het krediet en de boekwaarde bij eerste verwerking betreft het voordeel als gevolg van de lagere rente. Dit voordeel wordt verwerkt als overheidssubsidie.

4.3.6. Belastingen

De belasting over het resultaat wordt berekend over het resultaat voor belastingen in de winst-en-verliesrekening, rekening houdend met beschikbare, fiscaal compensabele verliezen uit voorgaande boekjaren (voor zover niet opgenomen in de latente belastingvorderingen) en vrijgestelde winstbestanddelen en na bijtelling van niet-afrekbare kosten. Tevens wordt rekening gehouden met wijzigingen die optreden in de latente belastingvorderingen en latente belastingsschulden uit hoofde van wijzigingen in het te hanteren belastingtarief.

4.4. Onzekerheden opbrengstverantwoording

Bij het bepalen van de Wmo-omzet en Jeugdwet-omzet heeft ZuidZorg de grondslagen voor waardering en resultaatbepaling gevolgd zoals hiervoor opgenomen. In de praktijk kan het lang duren voordat de geleverde Wmo-zorg en jeugdhulp in een kalenderjaar definitief wordt afgerekend door de gemeenten. Hierdoor is er onzekerheid over het vergoeden van overproductie en kunnen gemeenten geleverde zorg ter discussie stellen, waardoor deze mogelijk niet wordt vergoed.

De raad van bestuur heeft deze mogelijke effecten naar beste weten geschat en verwerkt in deze jaarrekening waar mogelijk en wijst op het resterende inherente risico terzake dat kan leiden tot nagekomen financiële effecten in 2023 of later.

Verder is er gestreefd naar een finale afrekening of een landelijke verantwoording van de zorg aan alle gemeenten waar de stichting een contracteringsrelatie mee heeft op basis van het landelijke iSD-protocol. Niet alle gemeenten hebben hiermee ingestemd. Dit kan ertoe leiden dat de verantwoorde omzet ter discussie kan worden gesteld. De wijze waarop de individuele gemeenten overgaan tot afwikkeling en vaststelling is op dit moment nog niet bekend, echter de raad van bestuur heeft deze mogelijke effecten naar beste weten geschat en verwerkt in deze jaarrekening en wijst op het resterende inherente risico terzake dat kan leiden tot nagekomen financiële effecten in latere jaren.

Bij het bepalen van de ZVW-omzet wijkverpleging heeft ZuidZorg de grondslagen voor waardering en resultaatbepaling gevolgd zoals bovenstaand opgenomen. Met ingang van 2015 is als gevolg van de transitie van de WLZ zorg (onder meer wijkverpleging) overgeheveld van de zorgkantoren naar de zorgverzekeraars.

Als gevolg van deze decentralisatie is sprake van een bepaalde mate van omzetonzekerheden. Overeenkomstig de landelijke uitingen van de overheid heeft hierbij continuïteit van zorgverlening voorop gestaan. Dit heeft gevolgen die leiden tot inherente onzekerheden en schattingsrisico's zoals nacalculaties die nog moeten plaatsvinden in de omzet, die naar beste weten zijn geschat door de raad van bestuur van de stichting en verwerkt in de jaarrekening, maar die tot nagekomen effecten kunnen leiden in volgend jaar. Hieraan liggen een aantal zaken ten grondslag, waaronder het feit dat binnen de wijkverpleging er sprake is van inherent ontbrekende onafhankelijke indicatie (wettelijk zo verankerd) door zorgaanbieders en het ontbreken van een onafhankelijk indicatieorgaan. Dit kan leiden tot discussies over de prikkels in het stelsel en in individuele gevallen tot bijstelling van het oorspronkelijk geïndiceerde niveau met mogelijke effecten voor de financiële verrekening en verantwoording bij materiële controles door de zorgverzekeraars.

5. Grondslagen voor gebeurtenissen na balansdatum

Gebeurtenissen die nadere informatie geven over de feitelijke situatie per balansdatum en die blijken tot aan de datum van het opmaken van de jaarrekening worden verwerkt in de jaarrekening.

Gebeurtenissen die geen nadere informatie geven over de feitelijke situatie per balansdatum worden niet in de jaarrekening verwerkt. Als dergelijke gebeurtenissen van belang zijn voor de oordeelsvorming van de gebruikers van de jaarrekening, worden de aard en de geschatte financiële gevolgen ervan toegelicht in de jaarrekening.

6. Waarderingsgrondslagen WNT

Voor de uitvoering van de Wet normering topinkomens (WNT) heeft de instelling zich gehouden aan de wet- en regelgeving inzake de WNT, waaronder de instellings specifieke (sectorale) regels.

7. Toelichting op het kasstroomoverzicht

Het kasstroomoverzicht is opgesteld volgens de indirecte methode. De geldmiddelen in het kasstroomoverzicht bestaan uit liquide middelen. Er zijn geen kasstromen in vreemde valuta. Ontvangsten en uitgaven uit hoofde van interest, ontvangen dividenden en winstbelastingen zijn opgenomen onder de kasstroom uit operationele activiteiten.

Betaalde dividenden zijn opgenomen onder de kasstroom uit financieringsactiviteiten.

De verkrijgingsprijs van de verworven groepsmaatschappij is opgenomen onder de kasstroom uit investeringsactiviteiten, voor zover betaling in geld heeft plaatsgevonden.

De geldmiddelen die in de verworven groepsmaatschappij aanwezig zijn, zijn op de aankoopprijs in mindering gebracht. Transacties waarbij geen instroom of uitstroom van kasmiddelen plaatsvindt, waaronder financiële leasing, zijn niet in het kasstroomoverzicht opgenomen. De betaling van de leasetermijnen uit hoofde van het financiële leasingcontract zijn voor het gedeelte dat betrekking heeft op de aflossing als een uitgave uit financierings-activiteiten aangemerkt en voor het gedeelte dat betrekking heeft op de interest als een uitgave uit operationele activiteiten.

III.5 Toelichting op de geconsolideerde balans per 31 december 2022

x € 1.000

	<u>31-12-2022</u>	<u>31-12-2021</u>
	€	€
1. Materiële vaste activa		
Bedrijfsgebouwen en -terreinen	5.695	6.085
Machines en installaties	380	471
Andere vaste bedrijfsmiddelen	247	467
Vaste bedrijfsmiddelen in uitvoering en vooruitbetaald op materiële vaste activa	4	0
	<u>6.326</u>	<u>7.022</u>

Het verloop van de materiële vaste activa was in het verslagjaar als volgt:

	€
Saldo per 1 januari	7.022
Bij: investeringen	129
Af: afschrijvingen	-746
Af: desinvesteringen in het boekjaar (tegen boekwaarde)	<u>-79</u>
Saldo per 31 december	<u>6.326</u>

De totale aanschafwaarde van de materiële vaste activa bedraagt ultimo 2022 € 15.501; de cumulatieve afschrijvingen bedragen ultimo 2022 € 9.176.

Voor een nadere toelichting op de materiële vaste activa wordt verwezen naar onderdeel III.7 "Mutatieoverzicht materiële vaste activa".

	<u>31-12-2022</u>	<u>31-12-2021</u>
	€	€
2. Financiële vaste activa		
Overige vorderingen	<u>30</u>	<u>39</u>

Het verloop van de financiële vaste activa is als volgt:

	€
Saldo per 1 januari	39
Verstekte leningen	26
Mutatie aflossingsverplichting	1
Aflossingen	<u>-36</u>
Saldo per 31 december	<u>30</u>

Van de vorderingen op de financiële vaste activa heeft een totaalbedrag van € 0 een looptijd korter dan 1 jaar.

De overige vorderingen betreffen leningen medewerkers.

Leningen medewerkers

De renteloze leningen aan medewerkers bestaan uit verstrekte leningen in verband met de aanschaf van een fiets of scooter. De looptijd van de verstrekte leningen varieert per medewerker, en is maximaal 5 jaar. De lening wordt in afgesproken termijnen ingehouden op het salaris. Er is geen sprake van aanvullende zekerheden.

	<u>31-12-2022</u>	<u>31-12-2021</u>
	€	€
3. Voorraden		
Gereed product en handelsgoederen	<u>0</u>	<u>16</u>

4. Vorderingen

Op de vorderingen op handelsdebiteuren is een voorziening voor oninbaarheid van € 22 (2021: € 17) in mindering gebracht. Deze voorziening is volgens de statische methode berekend.

Onder de vorderingen zijn vorderingen opgenomen tot een bedrag van € 0 met een resterende looptijd langer dan een jaar. De reële waarde van de vorderingen en overlopende activa benadert de boekwaarde, gegeven het kortlopende karakter van de vorderingen en het feit dat waar nodig voorzieningen voor oninbaarheid zijn gevormd.

	<u>31-12-2022</u>	<u>31-12-2021</u>
	€	€
De overige vorderingen kunnen als volgt worden gespecificeerd:		
Aflossingsverplichting lening u/g	0	1
Belastingen en premies sociale verzekeringen	32	2
Waarborgsommen	22	22
Vorderingen uit hoofde van financieringstekort	261	243
Vooruitbetaalde bedragen	373	236
Nog te ontvangen bedragen	1.892	1.585
Overige vorderingen	<u>524</u>	<u>2.940</u>
	<u>3.104</u>	<u>5.029</u>

Onder de overige vorderingen is een post opgenomen voor nog te ontvangen compensatie ZVW in verband met Corona.

De opbouw van de vordering uit hoofde van financieringstekort is als volgt:

	2021	2022	x € 1.000
	<u>€</u>	<u>€</u>	totaal
	€	€	€
Saldo per 1 januari	243	0	0
Financieringsverschil boekjaar	0	261	261
Correcties voorgaande jaren	-8	0	0
Betalingen/ontvangsten	<u>-235</u>	<u>0</u>	<u>0</u>
Saldo per 31 december	<u>0</u>	<u>261</u>	<u>261</u>
Stadium van vaststelling	c	a	

a = interne berekening

b = overeenstemming met zorgkantoor

c = definitieve vaststelling NZa

	<u>31-12-2022</u>	<u>31-12-2021</u>
	€	€
Waarvan gepresenteerd als:		
- vorderingen uit hoofde van financieringstekort	261	243
- schulden uit hoofde van financieringoverschot	<u>0</u>	<u>0</u>
	<u>261</u>	<u>243</u>

Specificatie financieringsverschil boekjaar	<u>2022</u>	<u>2021</u>
	€	€
Wettelijk budget voor aanvaardbare kosten	8.175	6.536
Voorziening overproductie	-104	0
Af: Vergoedingen ter dekking van het wettelijk budget:	<u>-7.809</u>	<u>-6.293</u>
	<u>261</u>	<u>243</u>

Toelichting:

Voor een nadere toelichting van deze post wordt verwezen naar de waarderingsgrondslagen 3.1.7.

x € 1.000

	<u>31-12-2022</u>	<u>31-12-2021</u>
	€	€
5. Liquide middelen		
Banken	<u>15.069</u>	<u>13.540</u>

De liquide middelen staan ter vrije beschikking van de organisatie.

	<u>31-12-2022</u>	<u>31-12-2021</u>
	€	€
6. Groepsvermogen		
Gestort en opgevraagd kapitaal	1.453	1.453
Bestemmingsfondsen	7.541	7.541
Overige reserves	<u>3.327</u>	<u>5.552</u>
Aandeel van de rechtspersoon in het groepsvermogen	12.321	14.546
Aandeel van derden in het groepsvermogen	<u>0</u>	<u>-62</u>
Totaal groepsvermogen	<u>12.321</u>	<u>14.484</u>

Gestort en opgevraagd kapitaal

€

Saldo per 1 januari	1.453
Resultaat bestemming	0
Overige mutaties	<u>0</u>
Saldo per 31 december	<u>1.453</u>

Bestemmingsfondsen

Reserve aanvaardbare kosten

€

Saldo per 1 januari	7.541
Resultaat bestemming	0
Overige mutaties	<u>0</u>
Saldo per 31 december	<u>7.541</u>

	x € 1.000
Overige reserves	€
Saldo per 1 januari	5.552
Resultaat bestemming	-2.225
Overige mutaties	<u>0</u>
Saldo per 31 december	<u><u>3.327</u></u>

	€
Aandeel van derden in het groepsvermogen	
Saldo per 1 januari	-62
Resultaat bestemming	0
Overige mutaties	<u>62</u>
Saldo per 31 december	<u><u>0</u></u>

Voor een nadere toelichting op het groepsvermogen wordt verwezen naar deel III.4 Grondslagen van waardering en resultaatbepaling.

Toelichting op het groepsvermogen

Aandeel van derden in het groepsvermogen

In 2022 heeft het belang derden betrekking op het minderheidsbelang van 49% van Assist Zorg B.V. in Curabona B.V. In 2021 heeft het belang derden betrekking op het minderheidsbelang van 45% van Holding BBeterzorg B.V. in Bbeterzorg Zuid-Oost Brabant B.V. Per 1 januari 2022 is het restant in de aandelen van BBeterzorg Zuid-Oost Brabant B.V. door Stichting ZuidZorg aangekocht en is er derhalve geen belang derden meer van Holding Bbeterzorg B.V.

	<u>31-12-2021</u>	<u>Dotaties</u>	<u>Onttrekking</u>	<u>Vrijval</u>	<u>31-12-2022</u>
	€	€	€	€	€
7. Voorzieningen					
Voorziening reorganisatie	58	0	58	0	0
Voorziening langdurig zieken	817	365	453	256	472
Voorziening uitgestelde beloning	356	302	41	30	587
Voorziening latente belastingen	10	0	0	0	10
Voorziening deelneming	0	76	76	0	0
Voorziening RVU	2.589	303	0	425	2.467
Voorziening overig	393	75	0	140	328
	<u>4.223</u>	<u>1.121</u>	<u>628</u>	<u>852</u>	<u>3.864</u>

x € 1.000

	<u>31-12-2022</u>
Toelichting in welke mate (het totaal van) de voorzieningen als langlopend moeten worden beschouwd:	€
Kortlopend deel van de voorzieningen (< 1 jaar)	678
Langlopend deel van de voorzieningen (> 1 jaar)	3.186
Hiervan langlopend (> 5 jaar)	5

Voor een nadere toelichting op de voorzieningen wordt verwezen naar deel III.4 Grondslagen van waardering en resultaatbepaling.

	<u>31-12-2022</u>	<u>31-12-2021</u>
8. Langlopende schulden (> 1 jaar)	€	€
De overige schulden kunnen als volgt worden gespecificeerd:		
Langlopende verplichtingen inzake Regeling voor Vervroegde Uittreding	596	679
Langlopende verplichtingen inzake financial lease	<u>0</u>	<u>38</u>
	<u>596</u>	<u>717</u>

	<u>31-12-2022</u>
Toelichting in welke mate de langlopende verplichtingen als langlopend moeten worden beschouwd:	€
Kortlopend deel van de langlopende schulden (< 1 jaar)	242
Langlopend deel van de langlopende schulden 1 - 5 jaar	535
Langlopend deel van de langlopende schulden (> 5 jaar)	61

Het verloop van de langlopende verplichtingen inzake RVU is als volgt weer te geven:	€
Saldo per 1 januari	679
Dotaties	-15
Onttrekking	0
Kortlopend deel	<u>-68</u>
Saldo per 31 december	<u>596</u>

Er is een langlopende verplichting gevormd voor 10 werknemers (2021: 9) die gebruik maken van de Regeling voor Vervroegde Uittreding. Er zijn geen zekerheden overeengekomen. De reële waarde van de verplichting is € 596 (2021: € 679).

Voor een nadere toelichting op de voorzieningen wordt verwezen naar deel III.4 Grondslagen van waardering en resultaatbepaling.

x € 1.000

Het verloop inzake financial lease is als volgt weer te geven:

€

Saldo per 1 januari	38
Af: aflossingen	<u>-38</u>
	0
Af: mutatie aflossingsverplichting	<u>0</u>
	0
Saldo per 31 december	<u><u>0</u></u>

De totale hoofdsom van de leaseverplichtingen bedraagt € 259 met een looptijd van 60 maanden.

9. Kortlopende schulden (= < 1 jaar)

	<u>31-12-2022</u>	<u>31-12-2021</u>
	€	€
De overige schulden kunnen als volgt worden gespecificeerd:		
- Aflossingsverplichtingen komend boekjaar langlopende schulden	242	149
- Nog te betalen salarissen	465	536
- Nog te betalen kosten	1.046	510
- Diversen	<u>393</u>	<u>473</u>
Totaal overige schulden	<u><u>2.145</u></u>	<u><u>1.668</u></u>

De overige passiva kunnen als volgt worden gespecificeerd:

- Vakantiegeld	1.200	1.190
- Vakantiedagen	2.586	2.362
- Vooruitontvangen opbrengsten	<u>252</u>	<u>198</u>
Totaal overige passiva	<u><u>4.037</u></u>	<u><u>3.750</u></u>

Onder de kortlopende schulden zijn schulden opgenomen tot een bedrag van € 0 met een resterende looptijd langer dan een jaar. De reële waarde van de kortlopende schulden benadert de boekwaarde.

Financiële instrumenten

Algemeen

Stichting ZuidZorg maakt in de normale bedrijfsuitoefening gebruik van uiteenlopende financiële instrumenten die de instelling blootstellen aan markt- en/of kredietrisico's. Deze betreffen financiële instrumenten die in de balans zijn opgenomen.

Stichting ZuidZorg handelt niet in financiële derivaten en heeft procedures en gedragslijnen om de omvang van het kredietrisico bij elke tegenpartij of markt te beperken. Bij het niet nakomen door een tegenpartij van aan de instellingen verschuldigde betalingen blijven eventuele daaruit voortvloeiende verliezen beperkt tot de marktwaarde van de desbetreffende instrumenten. De contractwaarde of fictieve hoofdsommen van de financiële instrumenten zijn slechts een indicatie van de mate waarin van dergelijke financiële instrumenten gebruik wordt gemaakt en niet van het bedrag van de krediet- of marktrisico's.

Kredietrisico

Stichting ZuidZorg heeft geen significante concentraties van kredietrisico. Zorgverlening vindt plaats aan afnemers die voldoen aan de kredietwaardigheidstoets van de stichting. Zorgverlening vindt plaats op basis van krediettermijnen tussen de 30 en 60 dagen. Aan vorderingen op zorgverzekeraars en op lagere overheden worden geen specifieke kredietrisico's toegekend. Stichting ZuidZorg heeft vorderingen verstrekt aan participanten en maatschappijen waarin wordt deelgenomen. Tevens zijn leningen verstrekt aan aandeelhouders. Bij deze partijen is geen historie van wanbetaling bekend.

Renterisico en kasstroomrisico

Het renterisico is beperkt tot eventuele veranderingen in de marktwaarde van opgenomen en uitgegeven leningen. Bij deze leningen is sprake van een vast rentepercentage over de gehele looptijd. De leningen worden aangehouden tot het einde van de looptijd. De instelling heeft derhalve als beleid om geen afgeleide financiële instrumenten te gebruiken om (tussentijdse) rentefluctuaties te beheersen.

Reële waarde

De reële waarde van de meeste in de balans verantwoorde financiële instrumenten, waaronder vorderingen, effecten, liquide middelen en kortlopende schulden, benadert de boekwaarde ervan.

Niet in de balans opgenomen verplichtingen en niet in de balans opgenomen activa

Fiscale eenheid

De zorginstelling maakt onderdeel uit van een fiscale eenheid voor de omzetbelasting en is uit dien hoofde hoofdelijk aansprakelijk voor de schulden van de fiscale eenheid. Ultimo 2022 bedragen de schulden van de fiscale eenheid € 14.

De volgende instellingen maken deel uit van de fiscale eenheid voor de omzetbelasting:

- Stichting ZuidZorg
- ZuidZorg JGZ B.V.
- ZuidZorg Thuiscoaching B.V.
- ZuidZorg Vastgoed B.V.
- ZuidZorg Wijkzorg B.V.
- BBeterzorg Zuid-Oost Brabant B.V.

Meerjarige financiële verplichtingen

De totale verplichting huur panden en langlopende contracten bedraagt voor het jaar 2022 € 1.735 (2021: € 1.798). De looptijd van de huur en overige langlopende contracten is maximaal tot en met 2035. Zowel het economische als het juridische eigendom van de panden berust bij de verhuurder.

De duur van de huurverplichtingen en verplichtingen van andere contracten is als volgt weer te geven:

x € 1.000

	<u>31-12-2022</u>
	€
verplichtingen < 1 jaar	922
verplichtingen 1 - 5 jaar	1.453
verplichtingen > 5 jaar	105
Gedurende het verslagjaar zijn in de winst-en-verliesrekening verwerkt:	€
- Onderhoudscontracten en licenties ICT	1.386
- Huur- en servicekosten	350

Onzekerheden opbrengstverantwoording

Als gevolg van materiële nacontroles door zorgkantoren, zorgverzekeraars en gemeenten op de gedeclareerde zorgprestaties kunnen correcties noodzakelijk zijn op de gedeclareerde productie. De effecten van eventuele materiële nacontroles zijn vooralsnog onzeker en daarom zijn er hiervoor geen verplichtingen opgenomen in de balans.

Bezoldiging bestuurders en toezichthouders

De bezoldiging van de bestuurders en toezichthouders die in het kader van de WNT verantwoord worden, is opgenomen onder punt 25.

Gebeurtenissen na balansdatum

Per 15 februari 2023 heeft Curabona B.V. een 100% aandelenbelang in Interzorg Oss Thuiszorg B.V. verworven. Het resultaat van Interzorg komt met ingang van 1 januari 2022 voor rekening van Curabona B.V. Het resultaat over 2022 zal echter per 15 februari 2023 in de cijfers worden verwerkt en derhalve pas zichtbaar zijn in de jaarrekening 2023.

De omzet van Interzorg bedraagt in 2022 € 10,3 mln. en het gemiddelde aantal FTE bedraagt in 2022 350.

III.6 Toelichting op de geconsolideerde winst-en-verliesrekening

10. Baten uit beroeps- of bedrijfsmatige zorgverlening

Onder de Wet langdurige zorg is een voorziening van € 104 opgenomen voor overproductie.

Onder de VWS- en/og Wlz-subsidies is in 2021 een bedrag opgenomen van € 345 voor ontvangen gelden in verband met de zorgbonus 2021 en tevens een bedrag van € 290 voor de vrijval van de reservering inzake de ontvangen gelden in verband met de zorgbonus 2020.

In de opbrengsten is een bedrag van € 192 (2021: € 520) opgenomen aan nog te ontvangen compensatie in verband met Corona en € 21 (2021: € 0) aan vergoeding extra energiekosten.

	x € 1.000	
	2022	2021
	€	€
De overige baten uit beroeps- of bedrijfsmatige zorgverlening bestaan uit:		
WMO	1.635	1.286
PersoonsGebondenBudget en Particuliere zorg	512	320
Opbrengsten alarmering	307	313
Opbrengsten overige zorgprestaties	<u>1</u>	<u>1</u>
Totaal	<u><u>2.453</u></u>	<u><u>1.919</u></u>

	2022	2021
	€	€
12. Overige bedrijfsopbrengsten		
Subsidies provincie en gemeente (excl. Jeugdwet en WMO)	53	50
Overige subsidies, waaronder loonkostensubsidies en EU-subsidies	4	5
Opbrengsten advies en ondersteuning	194	315
Huuropbrengsten	1.142	1.060
Boekresultaten verkoop activa	0	2
Overige opbrengsten	<u>536</u>	<u>622</u>
	<u><u>1.928</u></u>	<u><u>2.054</u></u>

x € 1.000

	<u>2022</u>	<u>2021</u>
	€	€
13. Kosten uitbesteed werk en andere externe kosten		
Kosten personeel niet in loondienst:		
- Kosten ingehuurd personeel/uitzendkrachten	1.853	1.556
- Kosten zorgbonus voor personeel niet in loondienst	<u>0</u>	<u>12</u>
	1.853	1.568
Overige kosten uitbesteed werk en andere externe kosten	<u>15</u>	<u>0</u>
	<u><u>1.867</u></u>	<u><u>1.568</u></u>
Gemiddelde personeelsbezetting in FTE:	17,5	14,6

	<u>2022</u>	<u>2021</u>
	€	€
12. Lonen en salarissen		
Lonen en salarissen	29.009	29.268
RVU uitbetaling	85	2
RVU mutatie reservering	38	722
Zorgbonus personeel in loondienst, inclusief eindheffing	<u>0</u>	<u>332</u>
Totaal	<u><u>29.132</u></u>	<u><u>30.324</u></u>
Gemiddelde personeelsbezetting in FTE:	580,1	614,9

Per eind 2022 is het totaal aantal medewerkers in dienst 879 (2021: 898), hiervan zijn 0 medewerkers (2021: 0) werkzaam buiten Nederland.

	<u>2022</u>	<u>2021</u>
	€	€
15. Sociale lasten		
Sociale lasten	4.605	4.393
Eindheffing	<u>78</u>	<u>-218</u>
Totaal	<u><u>4.683</u></u>	<u><u>4.175</u></u>

x € 1.000

17. Afschrijvingen op materiële vaste activa

	2022	2021
	€	€
Afschrijving bedrijfsgebouwen en -terreinen	432	443
Afschrijving machines en installaties	104	113
Afschrijving andere vaste bedrijfsmiddelen	210	259
Boekverlies materiële vaste activa	42	0
	<u>788</u>	<u>815</u>

18. Overige bedrijfskosten

	2022	2021
	€	€
Mutatie voorzieningen	-290	2.226
Overige personeelskosten	541	547
Huisvestingskosten	940	990
Materiaalkosten	274	732
Vervoerkosten	1.177	1.068
Bureau- en administratiekosten	2.168	2.376
Algemene kosten	2.008	1.561
	<u>6.818</u>	<u>9.500</u>

19. Rentelasten en soortgelijke kosten

	2022	2021
	€	€
Rentelasten	-5	-20
Bankkosten	-61	-68
	<u>-67</u>	<u>-88</u>

x € 1.000

23. Honoraria onafhankelijke accountants

	<u>2022</u>	<u>2021</u>
	€	€
De honoraria van de onafhankelijke accountants zijn als volgt:		
Controle van de jaarrekening	100	92
Overige controlewerkzaamheden	35	32
Fiscale advisering	0	0
Afwikkeling controle voorgaande jaren	0	21
Niet controle-diensten	<u>0</u>	<u>2</u>
Totaal honoraria onafhankelijke accountants	<u><u>134</u></u>	<u><u>148</u></u>

Bovenstaande honoraria betreffen de werkzaamheden die bij de stichting en de in de consolidatie betrokken maatschappijen zijn uitgevoerd door accountantsorganisaties en externe accountants zoals bedoeld in artikel 1, lid 1 Wta (Wet toezicht accountantsorganisaties) en de in rekening gebrachte honoraria van het gehele netwerk waartoe de accountantsorganisatie behoort. Bovengenoemde bedragen

24. Transacties met verbonden partijen

Van transacties met verbonden partijen is sprake wanneer een relatie bestaat tussen de instelling, haar Er hebben zich geen transacties met verbonden partijen voorgedaan op niet-zakelijke grondslag.

25. WNT-verantwoording 2022 Stichting ZuidZorg

De WNT is van toepassing op Stichting ZuidZorg. Het voor Stichting ZuidZorg toepasselijke bezoldigingsmaximum bedraagt in 2022 € 199.000 voor Klasse IV Zorg en Jeugdhulp.

1. Bezoldiging topfunctionarissen

1a. Leidinggevende topfunctionarissen met dienstbetrekking en leidinggevende topfunctionarissen zonder dienstbetrekking vanaf de 13e maand van de functievervulling.

Leidinggevende topfunctionarissen met dienstbetrekking en leidinggevende topfunctionarissen zonder dienstbetrekking vanaf de 13e maand van de functievervulling inclusief degenen die op grond van hun voormalige functie nog 4 jaar als topfunctionaris worden aangemerkt.

Gegevens 2022	
bedragen x € 1	C.W.M. Goesten
Functiegegevens	Voorzitter Raad van Bestuur
Aanvang en einde functievervulling in 2022	01-01 / 31-12
Omvang dienstverband (als deeltijdfactor in fte) ⁷	1
Dienstbetrekking?	ja
Bezoldiging	
Beloning plus belastbare onkostenvergoedingen	127.000
Beloningen betaalbaar op termijn	13.358
Subtotaal	140.358
Individueel toepasselijke bezoldigingsmaximum	199.000
-/- Onverschuldigd betaald en nog niet terugontvangen bedrag	N.v.t.
Bezoldiging	140.358
Het bedrag van de overschrijding en de reden waarom de overschrijding al dan niet is toegestaan	N.v.t.
Toelichting op de vordering wegens onverschuldigde betaling	N.v.t.

Gegevens 2021		
bedragen x € 1	C.W.M. Goesten	C.J.V.L. Laurey
Functiegegevens	Voorzitter Raad van Bestuur	Voorzitter Raad van Bestuur
Aanvang en einde functievervulling in 2021	01-12 / 31-12	01-01 / 31-12
Omvang dienstverband (als deeltijdfactor in fte) ⁷	1	1
Dienstbetrekking?	ja	ja
Bezoldiging		
Beloning plus belastbare onkostenvergoedingen	10.583	191.191
Beloningen betaalbaar op termijn	1.054	0
Subtotaal	11.637	191.191
Individueel toepasselijke bezoldigingsmaximum	16.392	193.000
Bezoldiging	11.637	191.191

De heer Charles Laurey is per 1 december 2021 afgetreden als statutair bestuurder en heeft tot en met 31 december 2021 de rol van adviseur vervuld.

1c. Toezichthoudende topfunctionarissen

Gegevens 2022						
bedragen x € 1	Drs. P.M. Knuvers RA RE RAB	K. Ottenhoff- de Snaijer	Drs. A.J. van der Put- van der Vlugt	Prof. dr. ir. M.C.D.P. Weggeman	D. (Diny) van der Vleuten MBA	M.L.F. (Maarten) Klomp
Funcțiegegevens	Voorzitter RVT	Lid RVT	Lid RVT	Lid RVT	Lid RVT	Vice-voorzitter RVT
Aanvang en einde functievervulling in 2022	01-01 / 31-12	01-01 / 31-12	01-01 / 31-12	01-01 / 31-12	01-01 / 31-12	01-01 / 31-12
Bezoldiging						
Bezoldiging	18.000	12.000	12.000	12.000	12.000	15.000
Individueel toepasselijke bezoldigingsmaximum	29.850	19.900	19.900	19.900	19.900	19.900
-/- Onverschuldigd betaald en nog niet terugontvangen bedrag	N.v.t.	N.v.t.	N.v.t.	N.v.t.	N.v.t.	N.v.t.
Bezoldiging	18.000	12.000	12.000	12.000	12.000	15.000
Het bedrag van de overschrijding en de reden waarom de overschrijding al dan niet is toegestaan	N.v.t.	N.v.t.	N.v.t.	N.v.t.	N.v.t.	N.v.t.
Toelichting op de vordering wegens onverschuldigde betaling	N.v.t.	N.v.t.	N.v.t.	N.v.t.	N.v.t.	N.v.t.
Gegevens 2021						
bedragen x € 1	Drs. P.M. Knuvers RA RE RAB	K. Ottenhoff- de Snaijer	Drs. A.J. van der Put- van der Vlugt	Prof. dr. ir. M.C.D.P. Weggeman	D. (Diny) van der Vleuten MBA	M.L.F. (Maarten) Klomp
Funcțiegegevens	Voorzitter RVT	Lid RVT	Lid RVT	Lid RVT	Lid RVT	Lid RVT
Aanvang en einde functievervulling in 2021	01-01 / 31-12	01-01 / 31-12	01-01 / 31-12	01-01 / 31-12	01-06 / 31-12	01-06 / 31-12
Bezoldiging						
Bezoldiging	18.000	12.000	12.000	12.000	7.000	7.000
Individueel toepasselijke bezoldigingsmaximum	29.850	19.300	19.300	19.300	11.316	11.316

Overige rapportageverplichtingen op grond van de WNT

Naast de hierboven vermelde topfunctionarissen zijn er geen overige functionarissen met een dienstbetrekking die in 2022 een bezoldiging boven het individueel toepasselijke drempelbedrag hebben ontvangen.

III.7 Mutatieoverzicht materiële vaste activa

x € 1.000

	bedrijfsgebouwen en -terreinen	machines en installaties	andere vaste bedrijfsmiddelen	vaste bedrijfsmiddelen in uitvoering en vooruitbetaald op materiële vaste activa	niet aan het bedrijfsproces dienstbare materiële vaste activa	totaal
	€	€	€	€	€	€
Afschrijvingspercentages	0% - 20%	10% - 20%	20% - 50%	0%	0%	
Aanschafwaarde per 01-01-2022	12.775	1.291	1.723	0	0	15.788
Cumulatieve afschrijvingen per 01-01-2022	-6.690	-820	-1.256	0	0	-8.766
Boekwaarde per 01-01-2022	6.085	471	467	0	0	7.022
Mutaties boekjaar						
Bij: Investerings	44	13	68	4	0	129
Af: Afschrijvingen	-432	-104	-210	0	0	-746
<i>Terugname geheel afgeschreven activa</i>						
Af: Aanschafwaarde	0	0	0	0	0	0
Bij: Afschrijvingen	0	0	0	0	0	0
<i>Desinvesteringen</i>						
Af: Aanschafwaarde	-4	0	-412	0	0	-416
Bij: Afschrijvingen	3	0	333	0	0	337
Af: Desinvesteringen	-1	0	-78	0	0	-79
Mutaties	-389	-91	-220	4	0	-696
Aanschafwaarde per 31-12-2022	12.815	1.305	1.378	4	0	15.501
Cumulatieve afschrijvingen per 31-12-2022	-7.119	-924	-1.132	0	0	-9.176
Boekwaarde per 31-12-2022	5.695	380	247	4	0	6.326

III. Enkelvoudige jaarrekening

III.9 Enkelvoudige balans per 31 december 2022

(na resultaatbestemming)

x € 1.000

ACTIVA	Ref.	31 december 2022	31 december 2021
		€	€
Vaste activa			
Materiële vaste activa	1		
Andere vaste bedrijfsmiddelen		<u>56</u>	<u>152</u>
		56	152
Financiële vaste activa	2		
Deelnemingen in groepsmaatschappijen		<u>2.221</u>	<u>2.076</u>
		2.221	2.076
Vlottende activa			
Vorderingen	3		
Op handelsdebiteuren		0	26
Op participanten en op maatschappijen waarin wordt deelgenomen		7.207	7.208
Overige vorderingen		<u>160</u>	<u>63</u>
		7.366	7.297
Liquide middelen	4	9.123	8.877
		<u> </u>	<u> </u>
Totaal activa		<u>18.766</u>	<u>18.402</u>

x € 1.000

PASSIVA	Ref.	31 december 2022	31 december 2021
		€	€
Eigen vermogen	5		
Gestort en opgevraagd kapitaal		1.453	1.453
Bestemmingsfonds		7.541	7.541
Overige reserves		4.157	6.382
		13.151	15.376
Vorzieningen	6		
Overige		3.928	1.433
		3.928	1.433
Langlopende schulden (> 1 jaar)	7		
Overige schulden		0	38
		0	38
Kortlopende schulden (=< 1 jaar)	8		
Schulden aan leveranciers en handelskredieten		213	84
Schulden aan participanten en maatschappijen waarin wordt deelgenomen		686	351
Belastingen en premies sociale verzekeringen		66	271
Schulden terzake van pensioenen		127	120
Overige schulden		485	637
Overige passiva		110	91
		1.687	1.554
Totaal passiva		18.766	18.402

III.10 Enkelvoudige winst-en-verliesrekening over 2022

x € 1.000

	Ref.	2022	2021
		€	€
BEDRIJFSOPBRENGSTEN			
Baten uit beroeps- of bedrijfsmatige zorgverlening	9		
VWS- en/of Wlz-subsidies		0	47
Netto omzet		0	47
Overige bedrijfsopbrengsten	10	1.880	2.413
Som der bedrijfsopbrengsten		1.880	2.460
BEDRIJFSLASTEN			
Kosten uitbesteed werk en andere externe kosten	11	95	117
Lonen en salarissen	12	503	565
Sociale lasten	13	75	46
Pensioenlasten	14	49	34
Afschrijvingen op (im)materiële vaste activa	15	81	92
Overige bedrijfskosten	16	1.113	1.414
Som der bedrijfslasten		1.916	2.267
BEDRIJFSRESULTAAT		-36	193
Opbrengst van vorderingen die tot de vaste activa behoren en van effecten	17	144	146
Rentelasten en soortgelijke kosten	18	-35	-46
RESULTAAT VOOR BELASTINGEN		73	293
Belastingen	19	127	-46
Aandeel in winst/verlies van ondernemingen waarin wordt deelgenomen	20	-2.425	-3.280
RESULTAAT NA BELASTINGEN		-2.225	-3.033

RESULTAATBESTEMMING

x € 1.000

Het resultaat is als volgt verdeeld:

Bestemmingsfonds

Overige reserves

	<u>2022</u>	<u>2021</u>
	€	€
	0	0
	<u>-2.225</u>	<u>-3.033</u>
	<u><u>-2.225</u></u>	<u><u>-3.033</u></u>

III.11 Grondslagen van waardering en resultaatbepaling

1 Algemeen

De enkelvoudige jaarrekening is opgesteld in overeenstemming met de Regeling openbare jaarverantwoording WMG (RojW) en daarmee de Richtlijn voor de Jaarverslaggeving hoofdstuk 655 Zorginstellingen. De jaarrekening is opgesteld in euro's.

De grondslagen van waardering en van resultaatbepaling voor de enkelvoudige jaarrekening en de geconsolideerde jaarrekening zijn gelijk.

2 Afwijkingen in waarderingsgrondslagen enkelvoudige jaarrekening

Deelnemingen in groepsmaatschappijen

In de enkelvoudige balans worden deelnemingen in groepsmaatschappijen gewaardeerd volgens de vermogensmutatiemethode op basis van de nettovermogenswaarde. Zie voor een uitwerking hiervan de grondslagen voor financiële vaste activa in de geconsolideerde jaarrekening.

Voorziening deelnemingen

De voorziening deelnemingen heeft betrekking op deelnemingen met een negatieve nettovermogenswaarde. Zie bij de geconsolideerde grondslagen voor de grondslag bij Financiële vaste activa.

Aandeel in winst/verlies van ondernemingen waarin wordt deelgenomen

Het aandeel in het resultaat van ondernemingen waarin wordt deelgenomen omvat het aandeel van Stichting ZuidZorg in de resultaten van deze deelnemingen. Resultaten op transacties waarbij overdracht van activa en passiva tussen Stichting ZuidZorg en haar deelnemingen en tussen deelnemingen onderling heeft plaatsgevonden, zijn geëlimineerd voor zover deze als niet gerealiseerd kunnen worden beschouwd. Het resultaat deelnemingen is als onderdeel van de financiële baten en lasten in de resultatenrekening verantwoord.

III.12 Toelichting op de enkelvoudige balans per 31 december 2022

Voor zover posten uit de enkelvoudige balans niet afwijken van de geconsolideerde balans zijn deze hierna niet nader toegelicht en wordt verwezen naar de toelichting op de geconsolideerde balans.

	x € 1.000	
	<u>31-12-2022</u>	<u>31-12-2021</u>
	€	€
1. Materiële vaste activa		
Andere vaste bedrijfsmiddelen	<u>56</u>	<u>152</u>
Het verloop van de materiële vaste activa was in het verslagjaar als volgt:		
		€
Saldo per 1 januari		152
Af: afschrijvingen		-81
Af: desinvesteringen (tegen boekwaarde)		<u>-16</u>
Saldo per 31 december		<u><u>56</u></u>

De totale aanschafwaarde van de materiële vaste activa bedraagt ultimo 2022 € 530;

De cumulatieve afschrijvingen bedragen ultimo 2022 € 474.

Voor een nadere toelichting op de materiële vaste activa wordt verwezen naar onderdeel III.14 "Enkelvoudig mutatieoverzicht materiële vaste activa".

	<u>31-12-2022</u>	<u>31-12-2021</u>
	€	€
2. Financiële vaste activa		
Deelneming BBeterzorg Zuid-Oost Brabant B.V.	0	0
Deelneming Curabona B.V.	0	0
Deelneming Lijn 1 B.V.	302	290
Deelneming ZuidZorg JGZ B.V.	945	935
Deelneming ZuidZorg Thuiscoaching B.V.	116	189
Deelneming ZuidZorg Vastgoed B.V.	858	662
Deelneming ZuidZorg Wijkzorg B.V.	0	0
Deelneming Zzelf B.V.	<u>0</u>	<u>0</u>
	<u><u>2.221</u></u>	<u><u>2.076</u></u>

Voor een nadere toelichting op belangen in andere rechtspersonen of vennootschappen wordt verwezen naar onderdeel III.15 "Toelichting op belangen in andere rechtspersonen of vennootschappen".

Het verloop van de financiële vaste activa en de waardevermeerdering van de deelnemingen wordt verwezen naar bijlage III.16 "Enkelvoudig mutatieoverzicht financiële vaste activa".

Toelichting

BBeterzorg Zuid-Oost Brabant B.V.

Stichting ZuidZorg heeft haar belang in BBeterzorg Zuid-Oost Brabant B.V. met ingang van 1 januari 2022 uitgebreid van 55% naar 100%. De activiteiten van BBeterzorg bestonden voornamelijk uit het bieden van verpleegkundige verzorging van complexe acute of chronische chirurgische wonden, decubituswonden, oncologische wonden, traumatische wonden, diabetische ulcera en veneuze of arteriële ulcussen. Met ingang van 1 januari 2022 heeft Stichting ZuidZorg een belang van 100% in BBeterzorg Zuid-Oost Brabant B.V. Er worden momenteel geen activiteiten verricht in BBeterzorg. De negatieve waarde van de deelneming is als voorziening deelneming opgenomen onder de voorzieningen.

Curabona B.V.

Stichting ZuidZorg heeft een belang van 51% in Curabona B.V. De activiteiten van Curabona B.V. betreffen het verwerven van, samenwerken met en besturen van deelnemingen.

Lijn 1 B.V.

Stichting ZuidZorg heeft een belang van 100% in Lijn1 B.V. De activiteiten van Lijn 1 B.V. bestaan voornamelijk uit het verlenen van advies aan en het ondersteunen van partners in de eerstelijnszorg op het gebied van de zorginhoud en bedrijfsvoering.

ZuidZorg JGZ B.V.

ZuidZorg JGZ B.V. is in 2019 opgericht en is ontstaan vanuit een afsplitsing vanuit Stichting ZuidZorg. Stichting ZuidZorg heeft een belang van 100% in ZuidZorg JGZ B.V. Het beheer van ZuidZorg JGZ B.V. ligt bij Stichting ZuidZorg. De activiteiten van ZuidZorg JGZ B.V. bestonden voornamelijk uit het bevorderen en het uitvoeren van de jeugdgezondheidszorg, uitvoering geven aan het vaccinatieprogramma in het kader van de Wet publieke gezondheid, de bevordering van een gezonde groei en ontwikkeling van alle kinderen met een leeftijd van nul (0) tot vier (4) jaar, in het kader van preventie de in hun ontwikkeling bedreigde kinderen en hun ouders (medische) ondersteuning en begeleiding bieden en met maatwerkproducten (vanuit de Jeugdwet) de behandeling en persoonlijke zorg bieden aan kwetsbare kinderen en ouders. De activiteiten en het personeelsbestand zijn per 1 januari 2021 overgedragen aan de GGD. Er worden momenteel geen activiteiten verricht in ZuidZorg JGZ B.V.

ZuidZorg Thuiscoaching B.V.

ZuidZorg Thuiscoaching B.V. is in 2020 opgericht en is ontstaan vanuit een afsplitsing vanuit Stichting ZuidZorg. Stichting ZuidZorg heeft een belang van 100% in ZuidZorg Thuiscoaching B.V. Het beheer van ZuidZorg Thuiscoaching B.V. ligt bij Stichting ZuidZorg. De activiteiten van ZuidZorg Thuiscoaching B.V. bestaan uit kwetsbare huishoudens die tijdelijk of langdurig niet bij machte zijn zelfstandig hun leven te leiden, op praktisch-agogische wijze te ondersteunen, zodat zij weer geheel of op onderdelen, de regie over hun leven terugkrijgen en/of behouden en hierdoor bevorderen dat inwoners zo lang en zo zelfstandig mogelijk thuis kunnen blijven wonen en maatschappelijk kunnen participeren.

ZuidZorg Vastgoed B.V.

ZuidZorg Vastgoed B.V. is in 2017 opgericht. Vanuit ZuidZorg Vastgoed B.V. wordt het onroerend goed van ZuidZorg beheerd. Stichting ZuidZorg heeft een belang van 100% in ZuidZorg Vastgoed B.V.

ZuidZorg Wijkzorg B.V.

ZuidZorg Wijkzorg B.V. is in 2020 opgericht en is ontstaan vanuit een afsplitsing vanuit Stichting ZuidZorg. Stichting ZuidZorg heeft een belang van 100% in ZuidZorg Wijkzorg B.V. Het beheer van ZuidZorg Wijkzorg B.V. ligt bij Stichting ZuidZorg. De activiteiten van ZuidZorg Wijkzorg B.V. bestaan uit het ondersteunen van inwoners in het werkgebied zodat zij zo lang mogelijk en zo zelfstandig mogelijk in de eigen woonomgeving kunnen blijven wonen.

Zzelf B.V.

Zzelf B.V. is in 2015 opgericht. Stichting ZuidZorg heeft een belang van 100% in Zzelf B.V. Er worden momenteel geen activiteiten verricht in Zzelf B.V.

	x € 1.000	
	<u>31-12-2022</u>	<u>31-12-2021</u>
	€	€
3. Vorderingen		
Op handelsdebiteuren	0	26
Op participanten en op maatschappijen waarin wordt deelgenomen	7.207	7.208
Overige vorderingen	160	63
	<u>7.366</u>	<u>7.297</u>

Onder de vorderingen zijn vorderingen opgenomen tot een bedrag van € 0 met een resterende looptijd langer dan een jaar. De reële waarde van de vorderingen en overlopende activa benadert de boekwaarde, gegeven het kortlopende karakter van de vorderingen en het feit dat waar nodig voorzieningen voor oninbaarheid zijn gevormd.

	<u>31-12-2022</u>	<u>31-12-2021</u>
	€	€
4. Liquide middelen		
Banken	<u>9.123</u>	<u>8.877</u>

De liquide middelen staan ter vrije beschikking van de organisatie.

x € 1.000

	<u>31-12-2022</u>	<u>31-12-2021</u>
	€	€
5. Eigen vermogen		
Gestort en opgevraagd kapitaal	1.453	1.453
Bestemmingsfondsen	7.541	7.541
Overige reserves	<u>4.157</u>	<u>6.382</u>
Totaal eigen vermogen	<u><u>13.151</u></u>	<u><u>15.376</u></u>
<i>Gestort en opgevraagd kapitaal</i>		€
Saldo per 1 januari		1.453
Resultaat bestemming		0
Overige mutaties		<u>0</u>
Saldo per 31 december		<u><u>1.453</u></u>
<i>Bestemmingsfondsen</i>		
<i>Reserve aanvaardbare kosten</i>		€
Saldo per 1 januari		7.541
Resultaat bestemming		0
Overige mutaties		<u>0</u>
Saldo per 31 december		<u><u>7.541</u></u>
<i>Overige reserves</i>		€
Saldo per 1 januari		6.382
Resultaat bestemming		-2.225
Overige mutaties		<u>0</u>
Saldo per 31 december		<u><u>4.157</u></u>

Toelichting op het eigen vermogen:

Wettelijke reserve

Het eigen vermogen van Stichting ZuidZorg is mede tot stand gekomen door de resultaten van de deelnemingen waar Stichting ZuidZorg een belang in houdt. Voor het gedeelte van het eigen vermogen dat het resultaat uit deelnemingen betreft, dient een wettelijke reserve gevormd te worden uit het oogpunt van kapitaalbescherming. Er is geen wettelijke reserve gevormd om deze resultaten apart inzichtelijk te maken. In de statuten zijn afspraken gemaakt in het kader van de winstbestemming. Het resultaat staat ter beschikking van de algemene vergadering met dien verstande dat winstuitkeringen uitsluitend ten bate zullen komen aan een vrijgesteld lichaam dan wel een algemeen maatschappelijk belang. De stichting kan slechts uitkeringen doen voor zover het eigen vermogen groter is dan de reservers die krachtens de wet moeten worden aangehouden.

x € 1.000

Specificatie aansluiting geconsolideerd - enkelvoudig vermogen per 31 december 2022 en het resultaat over 2022

De specificatie is als volgt:	<u>Eigen vermogen</u>	<u>Resultaat</u>
	€	€
Enkelvoudig vermogen en resultaat Stichting Zuidzorg	13.151	-2.225
Boekwinst op activa binnen de organisatie Stichting ZuidZorg	-830	0
Aandeel van de rechtspersoon	12.321	-2.225
Aandeel van derden	0	0
Totaal gepresenteerd geconsolideerd eigen vermogen en resultaat	<u>12.321</u>	<u>-2.225</u>

	<u>31-12-2022</u>	<u>31-12-2021</u>
	€	€
6. Voorzieningen		
Voorziening uitgestelde beloningen	9	2
Voorziening deelnemingen	3.919	1.431
	<u>3.928</u>	<u>1.433</u>

Toelichting in welke mate (het totaal van) de voorzieningen als langlopend moeten worden beschouwd:

Kortlopend deel van de voorzieningen (< 1 jaar)	3.919
Langlopend deel van de voorzieningen (> 1 jaar)	9
Hiervan langlopend (> 5 jaar)	0

Voor een nadere toelichting op de voorzieningen wordt verwezen naar deel III.4 Grondslagen van waardering en resultaatbepaling.

	x € 1.000
Voorziening uitgestelde beloningen	€
Saldo per 1 januari	2
Dotaties	<u>7</u>
Saldo per 31 december	<u><u>9</u></u>

	€
Voorziening deelnemingen	
Saldo per 1 januari	1.431
Dotaties	2.563
Onttrekking	<u>-76</u>
Saldo per 31 december	<u><u>3.919</u></u>

	<u>31-12-2022</u>	<u>31-12-2021</u>
	€	€
7. Langlopende schulden (> 1 jaar)		
Langlopende verplichtingen inzake financial lease	<u>0</u>	<u>38</u>

Toelichting in welke mate (het totaal van) leaseverplichtingen langlopend moeten worden beschouwd:	
Kortlopend deel van de langlopende schulden (< 1 jaar), aflossingsverplichtingen	36
Langlopend deel van de langlopende schulden (> 1 jaar) (balanspost)	0
hiervan > 5 jaar	0

De totale hoofdsom van de leaseverplichtingen bedraagt € 259 met een looptijd van 60 maanden.

x € 1.000

8. Kortlopende schulden (= < 1 jaar)	31-12-2022	31-12-2021
	€	€
De overige schulden kunnen als volgt worden gespecificeerd:		
- Aflossingsverplichtingen komend boekjaar langlopende leningen	37	63
- Nog te betalen salarissen	3	19
- Nog te betalen kosten	150	212
- Diversen	295	342
	<hr/>	<hr/>
Totaal overige schulden	485	637
	<hr/> <hr/>	<hr/> <hr/>
De overige passiva kunnen als volgt worden gespecificeerd:		
- Vakantiegeld	17	16
- Vakantiedagen	93	74
	<hr/>	<hr/>
Totaal overige passiva	110	91
	<hr/> <hr/>	<hr/> <hr/>

Onder de kortlopende schulden zijn schulden opgenomen tot een bedrag van € 0 met een resterende looptijd langer dan een jaar. De reële waarde van de kortlopende schulden benaderd de boekwaarde.

Onder de kortlopende schulden is een bedrag opgenomen van € 152 voor terug te betalen subsidie zorgbonus.

Niet in de balans opgenomen verplichtingen en niet in de balans opgenomen activa

Fiscale eenheid

De zorginstelling maakt onderdeel uit van een fiscale eenheid voor de omzetbelasting en is uit dien hoofde hoofdelijk aansprakelijk voor de schulden van de fiscale eenheid. Ultimo 2022 bedragen de schulden van de fiscale eenheid € 14.

De volgende instellingen maken deel uit van de fiscale eenheid voor de omzetbelasting:

- Stichting ZuidZorg
- ZuidZorg JGZ B.V.
- ZuidZorg Thuiscoaching B.V.
- ZuidZorg Vastgoed B.V.
- ZuidZorg Wijkzorg B.V.
- BBeterzorg Z-O Brabant B.V.

Meerjarige financiële verplichtingen

De totale verplichting huur panden en langlopende contracten bedraagt voor het jaar 2022 € 190 (2021: € 326). De looptijd van de huur en overige langlopende contracten is maximaal tot en met 2025. Zowel het economische als het juridische eigendom van de panden berust bij de verhuurder.

De duur van de huurverplichtingen en verplichtingen van andere contracten is als volgt weer te geven:

	x € 1.000
	<u>31-12-2022</u>
	€
Verplichtingen < 1 jaar	29
Verplichtingen 1 - 5 jaar	13
Verplichtingen > 5 jaar	0
Gedurende het verslagjaar zijn in de winst-en-verliesrekening verwerkt:	€
- Onderhoudscontracten en licenties	183
- Huur- en servicekosten	7

Transacties met verbonden partijen

Van transacties met verbonden partijen is sprake wanneer een relatie bestaat tussen de instelling, haar deelnemingen en hun bestuurders en leidinggevende functionarissen.

Er hebben zich geen transacties met verbonden partijen voorgedaan op niet-zakelijke grondslag.

De bezoldiging van de bestuurders en toezichthouders die in het kader van de WNT verantwoord worden, is opgenomen in de geconsolideerde jaarrekening van Stichting ZuidZorg.

Gebeurtenissen na balansdatum

Per 15 februari 2023 heeft Curabona B.V. een 100% aandelenbelang in Interzorg Oss Thuiszorg B.V. verworven. Het resultaat van Interzorg komt met ingang van 1 januari 2022 voor rekening van Curabona B.V. Het resultaat over 2022 zal echter per 15 februari 2023 in de cijfers worden verwerkt en derhalve pas zichtbaar zijn in de jaarrekening 2023.

De omzet van Interzorg bedraagt in 2022 € 10,3 mln. en het gemiddelde aantal FTE bedraagt in 2022 350.

III.13 Toelichting op de enkelvoudige winst-en-verliesrekening over 2022

Voor zover posten uit de enkelvoudige resultatenrekening niet afwijken van de geconsolideerde resultatenrekening zijn deze hierna niet nader toegelicht en wordt verwezen naar de toelichting op de geconsolideerde resultatenrekening.

9. Baten uit beroeps- of bedrijfsmatige zorgverlening

Onder de VWS- en/of Wlz-subsidies is in 2021 een bedrag opgenomen van € 47 voor de vrijval van de rese inzake de ontvangen gelden in verband met de zorgbonus.

x € 1.000

	<u>2022</u>	<u>2021</u>
	€	€
10. Overige bedrijfsopbrengsten		
Opbrengsten advies en ondersteuning	1.845	2.337
Huuropbrengsten	0	18
Boekwinst verkoop activa	0	2
Overige opbrengsten	<u>34</u>	<u>56</u>
	<u>1.880</u>	<u>2.413</u>

Onder de overige bedrijfsopbrengsten is een bedrag van € 1.845 (2021: € 2.341) begrepen dat betrekking heeft op groepsmaatschappijen.

	<u>2022</u>	<u>2021</u>
	€	€
11. Kosten uitbesteed werk en andere externe kosten		
Kosten personeel niet in loondienst	<u>95</u>	<u>117</u>
Gemiddelde personeelsbezetting in FTE:	0,5	0,6

	<u>2022</u>	<u>2021</u>
	€	€
12. Lonen en salarissen		
Lonen en salarissen	<u>503</u>	<u>565</u>
Gemiddelde personeelsbezetting in FTE:	7,0	7,3

Per eind 2022 is het totaal aantal medewerkers in dienst 8 (2021: 10), hiervan zijn 0 (2021: 0) medewerkers werkzaam buiten Nederland.

x € 1.000

	<u>2022</u>	<u>2021</u>
	€	€
15. Afschrijvingen (im)materiële vaste activa		
Afschrijving andere vaste bedrijfsmiddelen	<u>81</u>	<u>50</u>
16. Overige bedrijfskosten		
	<u>2022</u>	<u>2021</u>
	€	€
Mutatie voorzieningen	7	-54
Overige personeelskosten	278	310
Huisvestingskosten	5	62
Vervoerkosten	12	18
Bureau- en administratiekosten	286	400
Algemene kosten	<u>525</u>	<u>678</u>
	<u>1.113</u>	<u>1.414</u>

Onder de overige bedrijfskosten is een bedrag van € 25 (2021: € 0) begrepen dat betrekking heeft op groepsmaatschappijen.

17. Opbrengst van vorderingen die tot de vaste activa behoren en van effecten

<u>2022</u>	<u>2021</u>
€	€

Onder de financiële baten en lasten is een bedrag van € 144 (2021: € 146) begrepen dat betrekking heeft op groepsmaatschappijen.

20. Aandeel in winst/verlies van ondernemingen waarin wordt deelgenomen

<u>2022</u>	<u>2021</u>
€	€
Resultaat deelnemingen (opbrengst)	218
Resultaat deelnemingen (verlies)	-2.643
Resultaat verkoop deelneming Breedband Regio Eindhoven B.V. (opbrengst)	0
Resultaat aankoop deelneming BBeterzorg Zuid-Oost Brabant B.V. (verlies)	<u>0</u>
Totaal aandeel in winst/verlies van ondernemingen waarin wordt deelgenomen	<u>-2.425</u>
	<u>505</u>
	<u>-3.732</u>
	<u>9</u>
	<u>-61</u>
	<u>-3.280</u>

Bezoldiging bestuurders en toezichthouders

De bezoldiging van de bestuurders en toezichthouders is opgenomen in de geconsolideerde jaarrekening van Stichting ZuidZorg.

Honoraria onafhankelijke accountants

De honoraria voor diensten uitgevoerd door onafhankelijke accountants zijn opgenomen in de geconsolideerde jaarrekening van Stichting ZuidZorg.

III.14 Enkelvoudig mutatieoverzicht materiële vaste activa

x € 1.000

	bedrijfsgebouwen en -terreinen	machines en installaties	andere vaste bedrijfsmiddelen	vaste bedrijfsmiddelen in uitvoering en vooruitbetaald op materiële vaste activa	niet aan het bedrijfsproces dienstbare materiële vaste activa	totaal
	€	€	€	€	€	€
Afschrijvingspercentages	0% - 20%	10% - 20%	20% - 46%	0%	0%	
Aanschafwaarde per 01-01-2022	0	0	575	0	0	575
Cumulatieve afschrijvingen per 01-01-2022	0	0	-423	0	0	-423
Boekwaarde per 01-01-2022	0	0	152	0	0	152
Mutaties boekjaar						
Bij: Investeringsen	0	0	0	0	0	0
Af: Afschrijvingen	0	0	-81	0	0	-81
<i>Terugname geheel afgeschreven activa</i>						
Af: Aanschafwaarde	0	0	0	0	0	0
Bij: Afschrijvingen	0	0	0	0	0	0
<i>Desinvesteringen</i>						
Af: Aanschafwaarde	0	0	-45	0	0	-45
Bij: Afschrijvingen	0	0	30	0	0	30
Af: Desinvesteringen	0	0	-16	0	0	-16
Mutaties	0	0	-97	0	0	-97
Aanschafwaarde per 31-12-2022	0	0	530	0	0	530
Cumulatieve afschrijvingen per 31-12-2022	0	0	-474	0	0	-474
Boekwaarde per 31-12-2022	0	0	56	0	0	56

III.15 Toelichting op belangen in andere rechtspersonen of vennootschappen

Rechtstreekse kapitaalbelangen >= 20%						
Naam	Plaats	Kapitaal belang in %	Kapitaal belang €	Totaal eigen vermogen x € 1.000	Totaal resultaat x € 1.000	Activiteit
BBeterzorg Zuid-Oost Brabant B.V.	Sittard	100%	100	-144	-7	Wondzorg
Curabona B.V.	Den Bosch	51%	51	0	0	Beheermaatschappij
Lijn 1 B.V.	Eindhoven	100%	100	302	12	Advisering m.b.t. partners eerstelijnszorg
ZuidZorg JGZ B.V.	Veldhoven	100%	18.000	945	10	Verlenen van jeugdgezondheidszorg
ZuidZorg Thuiscoaching B.V.	Veldhoven	100%	18.000	116	-73	Preventieve gezondheidszorg
ZuidZorg Vastgoed B.V.	Veldhoven	100%	18.000	858	196	Exploitatie vastgoed
ZuidZorg Wijkzorg B.V.	Veldhoven	100%	18.000	-3.919	-2.563	Preventieve gezondheidszorg
Zzelf B.V.	Veldhoven	100%	18.000	0	0	N.v.t.

III.16 Enkelvoudig mutatieoverzicht financiële vaste activa

x € 1.000

Deelnemingen	Wijkzorg	Thuis-coaching	Vastgoed	Lijn 1	Curabona	BBeterzorg	JGZ	Zzelf	Totaal
				€	€	€			€
Stand 1 januari 2022 (voor herrubricering)	-1.356	189	662	290	0	-76	935	0	645
Herrubricering i.v.m. negatieve deelneming									
Voorziening negatieve deelnemingen	1.356	0	0	0	0	76	0	0	1.431
	1.356	0	0	0	0	76	0	0	1.431
Stand 1 januari 2022 (na herrubricering)	0	189	662	290	0	0	935	0	2.076
Mutaties boekjaar									
Deelnemingsresultaat	-2.563	-73	196	12	0	-7	10	0	-2.425
Aankoop deelneming	0	0	0	0	0	-61	0	0	-61
	-2.563	-73	196	12	0	-69	10	0	-2.487
Stand 31 december 2022 (voor herrubricering)	-3.919	116	858	302	0	-144	945	0	-1.842
Herrubricering i.v.m. negatieve deelneming									
Verrekening negatieve deelneming met r.c.	0	0	0	0	0	144	0	0	144
Voorziening negatieve deelnemingen	3.919	0	0	0	0	0	0	0	3.919
	3.919	0	0	0	0	144	0	0	4.063
Stand 31 december 2022 (na herrubricering)	0	116	858	302	0	0	945	0	2.221

IV. Vaststelling en goedkeuring

Vaststelling en goedkeuring jaarrekening

De jaarrekening 2022 is door de Raad van Bestuur vastgesteld in zijn vergadering van 25 mei 2023.

Was getekend:

Mevrouw C.W.M. Goesten
voorzitter Raad van Bestuur

De jaarrekening 2022 is door de Raad van Toezicht goedgekeurd in zijn vergadering van 25 mei 2023.

Was getekend:

M.L.F. Klomp
Voorzitter

D. van der Vleuten MBA
Lid

K. Ottenhoff-de Snaijer
Lid

Prof. dr. ir. M.C.D.P. Weggeman
Lid

Mr. drs. R.W.M. Quik
Lid

C.W.F.M. de Wildt
Lid

Resultaatbestemming

Het resultaat wordt verdeeld volgens de resultaatverdeling in paragraaf III.10.

Gebeurtenissen na balansdatum

Zie de toelichting op de balans.

V. Overige gegevens

V.1 Statutaire regeling resultaatbestemming

Conform artikel 5.1 van de statuten is door de Raad van Bestuur besloten dat het enkelvoudig behaalde resultaat voor € -2.225.048 ter vrije beschikking staat en wordt toegevoegd aan de overige reserves.

V.2 Nevenvestigingen

Stichting Zuidzorg heeft geen nevenvestigingen.

V.3 Controleverklaring van de onafhankelijke accountant

De controleverklaring van de onafhankelijke accountant is opgenomen op de volgende pagina.

CONTROLEVERKLARING VAN DE ONAFHANKELIJKE ACCOUNTANT

Aan: de raad van bestuur en de raad van toezicht van Stichting ZuidZorg

Verklaring over de in het verslag opgenomen jaarrekening 2022

Ons oordeel

Wij hebben de jaarrekening 2022 van Stichting ZuidZorg te Veldhoven gecontroleerd.

Naar ons oordeel geeft de in dit verslag opgenomen jaarrekening een getrouw beeld van de grootte en de samenstelling van het vermogen van Stichting ZuidZorg per 31 december 2022 en van het resultaat over 2022 in overeenstemming met de vereisten voor de jaarrekening bij en krachtens artikel 40b van de Wet marktordening gezondheidszorg.

De jaarrekening bestaat uit:

1. De geconsolideerde en enkelvoudige balans per 31 december 2022;
2. de geconsolideerde en enkelvoudige resultatenrekening over 2022; en
3. de toelichting met een overzicht van de gehanteerde grondslagen voor financiële verslaggeving en andere toelichtingen.

Op deze jaarrekening zijn de voorschriften van de Regeling openbare jaarverantwoording WMG van toepassing.

De basis voor ons oordeel

Wij hebben onze controle uitgevoerd volgens het Nederlands recht, waaronder ook de Nederlandse controlestandaarden vallen. Onze verantwoordelijkheden op grond hiervan zijn beschreven in de sectie 'Onze verantwoordelijkheden voor de controle van de jaarrekening'.

Wij zijn onafhankelijk van Stichting ZuidZorg zoals vereist in de Verordening inzake de onafhankelijkheid van accountants bij assurance-opdrachten (ViO) en andere voor de opdracht relevante onafhankelijkheidsregels in Nederland. Verder hebben wij voldaan aan de Verordening gedrags- en beroepsregels accountants (VGBA).

Wij vinden dat de door ons verkregen controle-informatie voldoende en geschikt is als basis voor ons oordeel.

Informatie ter ondersteuning van ons oordeel

Wij hebben onze controlewerkzaamheden bepaald in het kader van de controle van de jaarrekening als geheel en bij het vormen van ons oordeel hierover. Onderstaande informatie ter ondersteuning van ons oordeel en onze bevindingen moeten in dat kader worden gezien en niet als afzonderlijke oordelen of conclusies.

Q-Concepts Accountancy B.V.

IBAN: NL48RABO0154565199
KVK: 17277491
BTW: NL8221.10.866.B04

Reitscheweg 45
5232 BX 's-Hertogenbosch
t +31 (0)73 - 61 32 510
e info@qconcepts.nl
i qconcepts.nl

Controleaanpak frauderisico's

Als onderdeel van ons proces van het identificeren van frauderisico's, evalueren wij factoren met betrekking tot frauduleuze financiële verslaggeving, het oneigenlijk toe-eigenen van activa, omkoping en corruptie. Wij hebben de frauderisicofactoren geëvalueerd om te overwegen of deze factoren een indicatie vormen voor de aanwezigheid van het risico op afwijkingen van materieel belang in de jaarrekening die het gevolg zijn van fraude.

Wij hebben de toelichting inzake fraude in paragraaf '5.2 Beheersmaatregelen' in het bestuursverslag geëvalueerd en besproken met het management en verwijzen naar de desbetreffende passage op pagina 25.

Bij onze controle hebben wij aandacht besteed aan het risico van het doorbreken van de interne beheersingsmaatregelen door het management. Tevens hebben wij aandacht besteed aan het risico met betrekking tot de juiste en rechtmatige verantwoording van de geleverde zorg inzake de Zvw-, Wlz- Wmo- en Jeugdwet-opbrengsten.

Het risico dat het bestuur maatregelen van interne beheersing doorbreekt

Inzake het risico dat het bestuur de maatregelen van interne controle doorbreekt, hebben wij de opzet en implementatie geëvalueerd van de maatregelen van interne beheersing in de processen voor het genereren en verwerken van journaalposten en het maken van schattingen.

Aangezien het risico op doorbreking van de interne beheersing door het bestuur met name aanwezig wordt geacht in bewust onjuiste verslaggeving, is niet gesteund op interne beheersingsmaatregelen, maar is onze aandacht uitgegaan naar gegevensgerichte werkzaamheden om naleving van de geldende verslaggevingsvereisten te kunnen waarborgen.

Wij hebben handmatige journaalposten geselecteerd op basis van risicocriteria en hierop specifieke controlewerkzaamheden verricht. Tevens hebben wij aandacht besteed aan significante transacties met verbonden partijen.

Daarnaast hebben wij specifieke controlewerkzaamheden verricht ten aanzien van belangrijke schattingen van het bestuur, zoals de voorzieningen en waardering van materiële vaste activa. Wij hebben in het bijzonder aandacht gehad voor het inherent risico van vooringenomenheid van het bestuur bij schattingen. In het kader van het risico van de mogelijke onjuistheid van kortlopende schulden hebben wij extra aandacht besteed aan mogelijke reserveringen in de jaarrekening.

Onze werkzaamheden hebben niet geleid tot specifieke aanwijzingen voor fraude of vermoedens van fraude ten aanzien van het doorbreken van de interne beheersing door het bestuur.

Het risico met betrekking tot de Zvw-, Wlz-, Wmo- en Jeugdwet-opbrengstverantwoording

Inzake het risico met betrekking tot de juiste en rechtmatige verantwoording van de geleverde zorg inzake Zvw-, Wlz-, Wmo- en Jeugdwet-opbrengsten hebben wij de opzet en implementatie geëvalueerd van de hierop ingerichte maatregelen van interne beheersing ten aanzien van de omzetverantwoording en in het proces voor het genereren en verwerken van journaalposten met betrekking tot de omzet.

Wij hebben, in het kader van onze controle, niet gesteund op de effectieve werking van de voor dit risico relevante maatregelen van interne beheersing.

Wij hebben de verantwoorde omzet Zvw aangesloten op de zorgregistratie over 2022. Daarbij hebben wij op basis van deelwaarnemingen de geleverde prestaties en tarieven die ten grondslag liggen aan de omzettransacties getoetst aan de hand van onderliggende brondocumentatie zoals client- en dossierregistraties, waaronder indicaties, zorgplannen en rapportages.

Wij hebben de verantwoorde omzet Wlz aangesloten op de nacalculatie Wlz over 2022 welke op basis van het Controleprotocol nacalculatie 2022 Wlz-zorgaanbieders is gecontroleerd. Daarbij hebben wij op basis van deelwaarnemingen de geleverde prestaties en tarieven die ten grondslag liggen aan de omzettransacties getoetst aan de hand van onderliggende brondocumentatie zoals client- en dossierregistraties, waaronder indicaties, zorgplannen en rapportages.

Wij hebben de verantwoorde omzet Wmo aangesloten op de financiële productieverantwoording Wmo over 2022 welke op basis van het Algemeen accountantsprotocol financiële productieverantwoording Wmo en Jeugdwet 2022 is gecontroleerd. Daarbij hebben wij op basis van deelwaarnemingen de geleverde prestaties en tarieven die ten grondslag liggen aan de omzettransacties getoetst aan de hand van onderliggende brondocumentatie zoals client- en dossierregistraties, waaronder indicaties, zorgplannen en rapportages.

Wij hebben de verantwoorde omzet Jeugdwet aangesloten op de financiële productieverantwoording Jeugdwet over 2022 welke op basis van het Algemeen accountantsprotocol financiële productieverantwoording Wmo en Jeugdwet 2022 is gecontroleerd. Daarbij hebben wij op basis van deelwaarnemingen de geleverde prestaties en tarieven die ten grondslag liggen aan de omzettransacties getoetst aan de hand van onderliggende brondocumentatie zoals client- en dossierregistraties, waaronder indicaties, zorgplannen en rapportages.

Onze werkzaamheden hebben niet geleid tot specifieke aanwijzingen voor fraude of vermoedens van fraude ten aanzien van de juistheid en rechtmatigheid van de omzetverantwoording.

Controleaanpak continuïteit

Het bestuur heeft de jaarrekening opgemaakt uitgaande van de continuïteit van het geheel van de werkzaamheden voor de periode van twaalf maanden vanaf de datum van opmaken van de jaarrekening.

Onze werkzaamheden om de continuïteitsbeoordeling van het bestuur te evalueren omvatten onder andere:

- overwegen of de continuïteitsbeoordeling van het bestuur alle relevante informatie bevat waarvan wij als gevolg van onze controle kennis hebben en het bestuur bevragen over de belangrijkste veronderstellingen en uitgangspunten.
- nagaan of het bestuur gebeurtenissen of omstandigheden heeft geïdentificeerd die gerede twijfel kunnen doen ontstaan over de mogelijkheid van de entiteit om haar continuïteit te handhaven;
- evalueren van de begrote operationele resultaten en daaraan gerelateerde kasstromen voor de periode tot medio 2024, rekening houdend met ontwikkelingen in de branche en onze kennis uit de controle;
- inwinnen van inlichtingen bij het bestuur over zijn kennis van continuïteitsrisico's na de periode van de door het bestuur verrichte continuïteitsbeoordeling.

Onze controlewerkzaamheden hebben geen informatie opgeleverd die strijdig is met de veronderstellingen en aannames van het bestuur over de gehanteerde continuïteitsveronderstelling.

Controleprotocol WNT 2022 niet van toepassing

Voor de WNT verantwoording zoals opgenomen in de geconsolideerde jaarrekening heeft Stichting ZuidZorg gebruik gemaakt van de WNT-groepsverantwoording als bedoeld in artikel 5c lid 3 van de Uitvoeringsregeling WNT 2022. Op grond van de brief van het Ministerie van Binnenlandse Zaken en Koninkrijksrelaties aan de Koninklijke Nederlandse Beroepsorganisatie van Accountants d.d. 14 februari 2023 met kenmerk 2023-0000083914, hebben wij de werkzaamheden op grond van het Controleprotocol WNT 2022 niet uitgevoerd. Wij geven dan ook geen oordeel in hoeverre de geconsolideerde WNT toelichtingen in de jaarrekening 2022 voldoen aan de bepalingen van en krachtens de Wet normering topinkomens (WNT). Ons oordeel over de jaarrekening is niet aangepast als gevolg van deze aangelegenheid.

Verklaring over de in het jaarverslag opgenomen andere informatie

Het jaarverslag omvat andere informatie, naast de jaarrekening en onze controleverklaring daarbij.

De andere informatie bestaat uit:

- het bestuursverslag;
- het jaarverslag Raad van Toezicht;
- de overige gegevens.

Op grond van onderstaande werkzaamheden zijn wij van mening dat de andere informatie:

- met de jaarrekening verenigbaar is en geen materiële afwijkingen bevat;
- alle informatie bevat die op grond van de Regeling openbare jaarverantwoording WMG is vereist voor het bestuursverslag, het jaarverslag Raad van Toezicht en de overige gegevens.

Wij hebben de andere informatie gelezen en hebben op basis van onze kennis en ons begrip, verkregen vanuit de jaarrekeningcontrole of anderszins, overwogen of de andere informatie materiële afwijkingen bevat.

Met onze werkzaamheden hebben wij voldaan aan de vereisten in de Regeling openbare jaarverantwoording WMG en de Nederlandse Standaard 720. Deze werkzaamheden hebben niet dezelfde diepgang als onze controlewerkzaamheden bij de jaarrekening.

Het bestuur is verantwoordelijk voor het opstellen van de andere informatie, waaronder het bestuursverslag en de overige gegevens in overeenstemming met de Regeling openbare jaarverantwoording WMG, alsmede voor het toevoegen van het verslag van de interne toezichthouder.

Beschrijving van verantwoordelijkheden met betrekking tot de jaarrekening

Verantwoordelijkheden van het bestuur en de raad van toezicht voor de jaarrekening

Het bestuur is verantwoordelijk voor het opmaken en getrouw weergeven van de jaarrekening in overeenstemming met de vereisten voor de jaarrekening gesteld bij of krachtens de Regeling jaarverantwoording WMG. In dit kader is het bestuur tevens verantwoordelijk voor een zodanige interne beheersing die het bestuur noodzakelijk acht om het opmaken van de jaarrekening mogelijk te maken zonder afwijkingen van materieel belang als gevolg van fouten of fraude.

Bij het opmaken van de jaarrekening moet het bestuur afwegen of de organisatie in staat is om haar werkzaamheden in continuïteit voort te zetten. Op grond van genoemd verslaggevingsstelsel moet het bestuur de jaarrekening opmaken op basis van de continuïteitsveronderstelling, tenzij het bestuur het voornemen heeft om de organisatie te liquideren of de bedrijfsactiviteiten te beëindigen of als beëindiging het enige realistische alternatief is.

Het bestuur moet gebeurtenissen en omstandigheden waardoor gerede twijfel zou kunnen bestaan of de organisatie haar bedrijfsactiviteiten in continuïteit kan voortzetten, toelichten in de jaarrekening.

De raad van toezicht is verantwoordelijk voor het uitoefenen van toezicht op het proces van financiële verslaggeving van de organisatie.

Onze verantwoordelijkheden voor de controle van de jaarrekening

Onze verantwoordelijkheid is het zodanig plannen en uitvoeren van een controleopdracht dat wij daarmee voldoende en geschikte controle-informatie verkrijgen voor het door ons af te geven oordeel.

Onze controle is uitgevoerd met een hoge mate maar geen absolute mate van zekerheid waardoor het mogelijk is dat wij tijdens onze controle niet alle materiële fouten en fraude ontdekken.

Afwijkingen kunnen ontstaan als gevolg van fraude of fouten en zijn materieel indien redelijkerwijs kan worden verwacht dat deze, afzonderlijk of gezamenlijk, van invloed kunnen zijn op de economische beslissingen die gebruikers op basis van deze jaarrekening nemen. De materialiteit beïnvloedt de aard, timing en omvang van onze controlewerkzaamheden en de evaluatie van het effect van onderkende afwijkingen op ons oordeel.

Wij hebben deze accountantscontrole professioneel kritisch uitgevoerd en hebben waar relevant professionele oordeelsvorming toegepast in overeenstemming met de Nederlandse controlestandaarden, ethische voorschriften en de onafhankelijkheidseisen. Onze controle bestond onder andere uit:

- het identificeren en inschatten van de risico's dat de jaarrekening afwijkingen van materieel belang bevat als gevolg van fouten of fraude, het in reactie op deze risico's bepalen en uitvoeren van controlewerkzaamheden en het verkrijgen van controle-informatie die voldoende en geschikt is als basis voor ons oordeel. Bij fraude is het risico dat een afwijking van materieel belang niet ontdekt wordt groter dan bij fouten. Bij fraude kan sprake zijn van samenspanning, valsheid in geschrifte, het opzettelijk nalaten transacties vast te leggen, het opzettelijk verkeerd voorstellen van zaken of het doorbreken van de interne beheersing;
- het verkrijgen van inzicht in de interne beheersing die relevant is voor de controle met als doel controlewerkzaamheden te selecteren die passend zijn in de omstandigheden. Deze werkzaamheden hebben niet als doel om een oordeel uit te spreken over de effectiviteit van de interne beheersing van de organisatie;
- het evalueren van de geschiktheid van de gebruikte grondslagen voor financiële verslaggeving en het evalueren van de redelijkheid van schattingen door het bestuur en de toelichtingen die daarover in de jaarrekening staan;
- het vaststellen dat de door het bestuur gehanteerde continuïteitsveronderstelling aanvaardbaar is. Tevens het op basis van de verkregen controle-informatie vaststellen of er gebeurtenissen en omstandigheden zijn waardoor gerede twijfel zou kunnen bestaan of de organisatie haar bedrijfsactiviteiten in continuïteit kan voortzetten. Als wij concluderen dat er een onzekerheid van materieel belang bestaat, zijn wij verplicht om aandacht in onze controleverklaring te vestigen op de relevante gerelateerde toelichtingen in de jaarrekening. Als de toelichtingen inadequaat zijn, moeten wij onze verklaring aanpassen. Onze conclusies zijn gebaseerd op de controle-informatie die verkregen is tot de datum van onze controleverklaring. Toekomstige gebeurtenissen of omstandigheden kunnen er echter toe leiden dat een organisatie haar continuïteit niet langer kan handhaven;

- het evalueren van de presentatie, structuur en inhoud van de jaarrekening en de daarin opgenomen toelichtingen; en
- het evalueren of de jaarrekening een getrouw beeld geeft van de onderliggende transacties en gebeurtenissen.

Wij communiceren met de raad van toezicht onder andere over de geplande reikwijdte en timing van de controle en over de significante bevindingen die uit onze controle naar voren zijn gekomen, waaronder eventuele significante tekortkomingen in de interne beheersing.

's-Hertogenbosch, 26 mei 2023
Q-Concepts Accountancy B.V.

drs. M. van Arkel RA